



ARKIL

ARKIL A/S **ÅRSRAPPORT** 2021

Arkil A/S · Søndergård Alle 4 · 6500 Vojens · Tel. 73 22 50 50 · CVR 15070544 · [arkil@arkil.dk](mailto:arkil@arkil.dk) · [www.arkil.dk](http://www.arkil.dk)

# 2.241,7

Arkils omsætning er realiseret med 2.241,7 millioner kroner.

## LEDELSESBERETNING

Kort om Arkil . . . . .	3	Risikostyring . . . . .	9
Hoved- og nøgletal for Arkil A/S . . . . .	4	Samfundsansvar og kønsmæssig sammensætning af ledelsen . . . . .	12
Økonomisk udvikling i 2021 . . . . .	5	Selskabsoplysninger . . . . .	13
Målsætninger, strategi og forventninger . . . . .	6		
Selskabets udvikling i 2021 . . . . .	7		

## PÅTEGNINGER

Ledelsespåtegning . . . . .	14	Den uafhængige revisors erklæringer . . . . .	15
-----------------------------	----	---	----

## ÅRSREGNSKAB

Resultatopgørelse . . . . .	17	Egenkapitalopgørelse . . . . .	21
Balance . . . . .	18	Noter . . . . .	25
Pengestrømsopgørelse . . . . .	20	Adresseliste . . . . .	48

## KORT OM ARKIL

**D**ette er årsrapporten for Arkil A/S, som er et datterselskab i Arkil koncernen og omfatter hovedsagligt koncernens danske aktiviteter.

Arkil-koncernen blev grundlagt i 1941 af civilingeniør Ove Arkil og har udviklet sig til en international entreprenørvirksomhed med aktiviteter i Tyskland, Irland og Sverige, foruden i Danmark. Koncernen er familiejet gennem 3 generationer.

Selskabets landsdækkende aktiviteter udføres af lokale og regionale afdelingskontorer og produktionssteder. Hovedkontoret er beliggende i Haderslev.

Arkil lægger stor vægt på sit værdisæt med ansvarlighed, integritet og pålidelighed som de væsentligste parametre for selskabets fremtidige udvikling i alle forretningsområder og geografier.

Arkil udfører ikke bare entreprenøropgaver. Vi giver tilbage til de lokalsamfund, som vi er en del af gennem blandt andet lokal tilstedeværelse og beskæftigelse, uddannelse af lærlinge og elever samt deltagelse i samfundsgavnlige initiativer, som ikke kun tjener egne interesser. Arkil engagerer sig i branchens fælles udvikling gennem aktiv deltagelse i organisationsarbejde og arbejder for en sund bygge- og anlægssektor, der viser vejen for andre og skaber værdi for alle. Arkil er bevidst om sit øvrige samfundsansvar, blandt andet i relation til diversitet, bæredygtighed, miljø og klima.

I dag udfører Arkil traditionelle entreprenørarbejder for kommuner, forsyningselskaber og private bygherrer ligesom vi også projekterer og udfører store, komplekse infrastruktur-opgaver for statslige bygherrer på blandt andet motorveje, baner og havne. Vores viden og kernekompetencer styrkes og udvides hele tiden gennem målrettet fokus på specialisering og konsekvent projektstyring.

Der fokuseres løbende på at integrere specialentreprenørkompetencer på tværs af forretningsområderne. Disse omfatter anlægsarbejder, bro- og betonopgaver, byggegruber, råhuskonstruktioner, asfaltproduktion, asfaltudlægning, jernbanearbejder, renovering, drift og vedligehold af afløbsanlæg og vejinfrastruktur, herunder kommunale park- og vejopgaver samt funderingsopgaver, grundvandssænkning, tunnelering, miljøtekniske opgaver og havne- og vandbygningsopgaver.

Arkil er i dag en væsentlig aktør på det danske marked med 1.200 ansatte i Danmark og en omsætning i 2021 på 2,2 mia. kr.

På koncernniveau udgør omsætningen ca. 3,7 mia. kr. fordelt på lidt mere end 2.000 ansatte.

### ■ ARKIL ØNSKER AT:

- Være en sikker arbejdsplads, og til stadighed arbejde på at forbedre sikkerheden for medarbejderne.
- Opfattes som en virksomhed med faglig dygtighed og en god tone i et samarbejde med høj troværdighed og integritet.
- Være decentralt organiseret med uddelegering af ansvar, stor fleksibilitet og tværgående samarbejde.
- Efteruddanne koncernens medarbejdere, så vi bevarer og øger fagligheden på alle niveauer.
- Opretholde et stærkt fagligt fællesskab mellem kollegerne med en åben og velfungerende kommunikation.
- Udvide omhu, omtanke og risikobevindstthed i vores aktiviteter.
- Opretholde en stærk central finansiel kontrol.
- Forblive en selvstændig virksomhed.
- Engagere sig i det omgivende samfund, vi er en del af, gennem social bevidsthed, teknologisk udvikling og begrænsning af vores miljø- og klimabelastning.

# HOVED- OG NØGLETAL FOR ARKIL A/S

(mio. kr.)	2021	2020	2019	2018	2017
<b>RESULTATOPGØRELSE</b>					
Nettoomsætning	2.241,7	2.129,6	1.958,8	1.938,4	1.897,5
Resultat af primær drift	12,9	65,3	78,5	3,9	73,6
Resultat af kapitalandele	6,5	5,6	26,7	18,8	2,9
Resultat af finansielle poster	(1,1)	(1,3)	(2,3)	(2,3)	(3,7)
Resultat før skat	18,3	69,5	102,9	20,6	72,8
<b>Årets resultat</b>	<b>14,0</b>	<b>53,8</b>	<b>88,2</b>	<b>19,6</b>	<b>57,0</b>
<b>BALANCE</b>					
Langfristede aktiver i alt	566,2	596,1	580,4	424,5	417,2
Kortfristede aktiver i alt	627,5	565,2	538,3	661,1	677,0
<b>Aktiver i alt</b>	<b>1.193,7</b>	<b>1.161,3</b>	<b>1.118,7</b>	<b>1.085,6</b>	<b>1.094,2</b>
Aktiekapital	33,0	33,0	33,0	31,0	31,0
<b>Egenkapital i alt</b>	<b>350,4</b>	<b>354,8</b>	<b>374,6</b>	<b>389,5</b>	<b>409,9</b>
Langfristede forpligtelser	194,2	213,6	188,9	136,7	150,7
Kortfristede forpligtelser	649,1	593,0	555,2	559,4	533,6
<b>Forpligtelser i alt</b>	<b>843,3</b>	<b>806,6</b>	<b>744,1</b>	<b>696,1</b>	<b>684,3</b>
<b>Investering i materielle aktiver</b>	<b>73,6</b>	<b>66,2</b>	<b>63,1</b>	<b>58,2</b>	<b>65,2</b>
<b>NØGLETAL</b>					
Overskudsgrad, %	0,6	3,1	4,0	0,2	3,9
Afkast af investeret kapital, %	1,3	6,6	7,9	0,8	8,2
Likviditetsgrad	96,7	95,3	97,0	118,2	126,9
Egenkapitalandel (soliditet), %	29,4	30,6	33,5	35,9	37,5
Egenkapitalforrentning, %	4,0	14,8	23,1	4,9	15,0
<b>Gennemsnitlig antal ansatte</b>	<b>1.211</b>	<b>1.175</b>	<b>1.147</b>	<b>1.071</b>	<b>1.033</b>

For regnskabsåret 2018 og frem er IFRS 15 implementeret. Sammenligningstal for 2017 er ikke tilpasset effekten af IFRS 15.

I regnskabsåret 2019 er der foretaget to forenklinger af koncernen; fusion og tilførsel af aktiver. Disse er foretaget efter book value-metoden og påvirker således udelukkende regnskabstallene for 2019.

Nøgletal er defineret og beregnet i overensstemmelse med Finansforeningens anbefalinger.

Der henvises til note 30, hvor nøgletalsdefinitionerne fremgår.

## ØKONOMISK UDVIKLING I 2021

**S**elskabets omsætning steg i 2021 med 5,3% til 2.241,7 mio. kr. mod 2.129,6 mio. kr. i 2020.

Det primære driftsresultat i 2021 udgør et overskud på 12,9 mio. kr. mod et overskud på 65,3 mio. kr. i 2020, svarende til en overskudsgrad på 0,6% mod 3,1% i 2020.

Årets primære driftsresultat og overskudsgrad er realiseret på et noget lavere niveau end sidste år og tidligere udmeldte forventninger ved indgangen til 2021.

Den lavere indtjening kan henføres til et lavere bruttoreultat, som primært er påvirket af to negative forhold. Råvarer- og energiprisstigninger inden for især Asfalt, hvor priserne på bitumen, gas og el er steget markant. Derudover er enkelte projekter realiseret betydeligt under budgetteret.

Selskabets resultat før skat udgør i 2021 et overskud på 18,3 mio. kr. mod et overskud på 69,5 mio. kr. i 2020. Efter skat blev årets resultat et overskud på 14,0 mio. kr. mod et overskud på 53,8 mio. kr. i 2020.

Det samlede resultat for selskabet betegnes som ikke tilfredsstillende i forhold til forventningerne ved indgangen til 2021.

Egenkapitalandelen udgør ultimo 2021 29,4% mod 30,6% ultimo 2020, og den nettorentebærende gæld udgør 158,0 mio. kr. mod 154,7 mio. kr. ultimo 2020.

### Begivenheder efter periodens udløb

I slutningen af februar 2022 er der udbrudt krig mellem Rusland og Ukraine, hvilket - udover store menneskelige konsekvenser for parterne og nærområder - har medført historisk høje råvare- og energiprisstigninger på blandt andet gas, diesel, bitumen og el.

På tidspunkt for aflæggelse af årsrapporten kan det konstateres, at prisstigninger har effekt på den bestående ordrebeholdning til udførelse i 2022. På baggrund af usikkerheden er det ikke muligt at opstille en entydig prognose for effekterne samlet for 2022.



# MÅLSÆTNINGER, STRATEGI OG FORVENTNINGER

**A**rkil er en stabil og kvalitetsbevidst samarbejdspartner og fører overordnet set en risikobevindt strategi og forretning med en bred fordeling af opgaver og kunder, som strækker sig fra statslig infrastruktur over regioner og kommuner til mangeartede halvoffentlige og private aktører.

## Mission

Arkils mission er at drive den bedst mulige entreprenørføretning og bygge netop de projekter, samfundet til hver en tid kræver.

Vi bygger fremtidens infrastruktur med tidssvarende løsninger, og vi er med vores regionale og lokale tilstedeværelse aktive i det meste af Danmark.

Vi skaber fremkommelighed og forbindelse, baner vejen frem, anlægger fra grunden og bygger fundamentet, rejser råhuset, sikrer mod klimaforandringer, og vi renser og rydder op.

Gennem innovative- og værdiskabende samarbejder og partnerskaber leverer vi kvalitet til tiden.

## Fokus på den meningsfulde arbejdsplads

Arkil er afhængig af, at det også i de kommende år er muligt at tiltrække og fastholde dygtig, engageret og velkvalificeret arbejdskraft. Arkil har kontinuerligt fokus på at få organisationens kompetencer i spil og investerer massivt i uddannelse af medarbejdere. Trods Coronapandemien har Arkil kunnet opretholde kadencen, så uddannelser er færdiggjorte, igangværende er videreført og nye er påbegyndt. Fokusområderne er blandt andet koncernprojektchefer, ingeniørpraktikanter, formandsaspiranter og akademilederdannelser, mens elever og lærlinge har kontinuerligt højt fokus.

Arkil har fokus på, hvorledes FN's 17 verdensmål for bæredygtig udvikling kan understøttes igennem Arkils virke. Relevante verdensmål er omtalt i CSR-rapporten for 2021, og det systematiske arbejde fortsætter i 2022.

## Forventninger til 2022

Ved indgangen til 2022 var ordrebeholdningen til udførelse i 2022 ganske robust, og der var samtidig udsigt til et stabilt marked, ovenikøbet med en vis forventning til at de første investeringer fra den nyligt vedtagne infrastrukturplan 2035 vil blive igangsat i løbet af året.

Som omtalt i afsnit om begivenheder efter periodens udløb, er der i slutningen af februar 2022 udbrudt krig mellem Ukraine og Rusland.

På tidspunkt for aflæggelse af årsrapporten kan det konstateres, at prisstigninger har negativ effekt på den bestående ordrebeholdning til udførelse i 2022. På baggrund af usikkerheden er det ikke muligt at opstille en entydig prognose for effekterne samlet for 2022.

## Den langsigtede vækst- og indtjeningsmålsætning fastholdes

Indtjeningsniveauet i 2021 ligger en del under det langsigtede mål om en overskudsgrad på 3,5%. Det er fortsat forventningen, at den langsigtede gennemsnitlige indtjening vil være på 3,5% hen over konjunkturcyklusserne, hvor den i nogle perioder vil være højere og nogle perioder lavere. Den langsigtede vækst i aktivitet forventes fortsat at ligge i niveauet 5% p.a., hvor indtjening dog stadig prioriteres højere end vækst i omsætning.

## SELSKABETS UDVIKLING I 2021

Omsætningen i Danmark udgør 2.140,6 mio. kr. og er således steget 4,1% fra 2020, hvor omsætningen udgjorde 2.057,0 mio. kr. Dermed er Arkil det største datterselskab i koncernen, der samlet realiserer en omsætning i niveauet 3,7 mia. kr. i 2021.

Kombinationen af en robust ordrebeholdning ved begyndelsen af året samt endnu en mild vinter 2020/2021, førte til god aktivitet og omsætning i første kvartal 2021.

Arkil har et stort fokus på det regionale og lokale anlægsmarked, hvor større bygge og erhvervsvirksomheder, kommuner, forsynings- og energiselskaber er vore primære kunder. Her bød året på en fornuftig og stabil ordretilgang, som hjalp til at eliminere den potentielle negative påvirkning fra manglende statslige investeringer i både nye veje og jernbaner.

Asfaltmarkedet i Danmark er fortsat præget af intens konkurrence og prispress grundet stor produktionskapacitet i markedet. Årets produktion blev i tonnage som forventet ved årets begyndelse, mens resultatet særligt i 4. kvartal blev udfordret af markant stigende omkostninger til produktion af asfalt på værkerne. Særligt udgifterne til gas og bitumen steg markant i årets sidste måneder.

Arkil Asfalt udførte i 2021 belægningsarbejderne til første del af den nye omfartsvej syd om Aarhus mellem Bering og Beder. Den væsentligste del af asfaltaktiviteten blev dog båret af kommunalt vedligehold samt den generelt gode bygge- og anlægsaktivitet i Danmark.

Efter at BSM-asfalt blev introduceret i 2019/2020 og hvor der blev lavet en del prøvestrækninger med særdeles gode tekniske resultater, var der flere nye kommuner godt fordelt i landet, der i 2021 ønskede deres belægning udført med teknologien. Udover den indlysende besparelse i tid og penge, er det tillige en løsning, der reducerer CO<sub>2</sub> udledningen med op til 90% i forhold til traditionel varmblandet asfalt fra værker. Stigende omkostninger til energi, et ønske om at genanvende flere ressourcer og et nødvendigt behov for at reducere CO<sub>2</sub> belastningen tegner godt for udbredelsen af BSM-asfalt.

I forbindelse med elektrificeringen af jernbanesporet mellem Fredericia og Aalborg afleverede vi i løbet af året 3 nye broer til Banedanmark, den største og mest markante i midten af Randers By. Et markant projekt, der forbedrer transporten til området syd for jernbanen og tilmed leverer nye parkeringsarealer i midtbyen.

Renoveringen af Sallingsundbroen forløber planmæssigt, men af hensyn til transporten mellem Salling og Mors og den nødvendige etapeopdeling, det kræver, forventes den først afsluttet i 2023.

Et flerårigt samarbejde med Aarhus Vand blev i løbet af året fornyet efter et længere tilbudsforløb. Aftalen sikrer, at vi i de kommende seks år får muligheden for at deltage i arbejdet med at renovere og forny kloaknettet i primært den sydlige del af Aarhus. Bygherren prioriterer innovation, bæredygtighed og en samarbejdsform, der både sikrer gode løsninger på projekterne, men også virker som inspiration for både Arkil og branchen i det hele taget.

Aalborg kommune har, for at styrke den lokale kollektive trafik, i en årrække arbejdet på at etablere hurtigbusbaner igennem midtbyen. I den forbindelse har vi i løbet af 2020 og 2021 udført flere større anlægsopgaver, hvor større færdselsårer i byen er blevet væsentligt ombygget. Arbejdet med hurtigbusbanerne pågår også i 2022 på nye etaper.

For Fors Forsyning A/S udfører vi i internt samarbejde mellem blandt andet vores betonafdeling og anlægsafdeling på Sjælland ny forbehandling af spildevand på Bjergmarkens Renseanlæg i Roskilde.

I Esbjerg etablerer Din Forsyning A/S et nyt varmeværk som erstatning for kulkraftværket, der lukkes endeligt i 2023. Det nye varmeværk bliver en kombination af flere elementer, der skal sikre grønnere varme i Esbjerg, bl.a. et flis-fyret værk og en havvandsvarmepumpe. Siden oktober 2020 har vi arbejdet med grundmodning af det store areal og de nye ledninger til havvandsindtaget.

I konsortium mellem Krüger A/S og Arkil A/S projekteres og opføres et nyt vandværk med blødgøringsanlæg for Frederiksberg Forsyning. Vandværket bliver baseret på de nyeste tekniske løsninger, som giver mulighed for at forsyne byen med drikkevand på en miljømæssig og økonomisk bæredygtig måde langt ind i fremtiden.

Projekterne i Roskilde, Esbjerg og på Frederiksberg er bare tre blandt mange projekter i 2021, båret af et behov for at forbedre miljø- og klimapåvirkningerne fra samfundets forbrug af vand, varme og den nødvendige bortskaffelse af affaldsprodukter. Projekterne understøtter Arkils ønsker om at bidrage til FN's 17 verdensmål, blandt andet "Rent vand og Sanitet" samt "Klimaindsats".

Vi lykkedes i slutningen af året med at genvinde den løbende driftsaftale på vejnettet for Tønder Kommune. En aftale, der nu sikrer, at vi skal passe kommunens grønne arealer og sidearealerne langs vejnettet i mindst fire år mere. Det er vi meget tilfredse med. Omvendt lykkedes vi ikke med at genvinde tilsvarende kontrakter langs statens veje, så her er særligt fjerde kvartal blevet brugt til at sikre, at vi kunne overdrage vejene tilbage til Vejdirektoratet i en stand alle parter kunne være tilfredse med.

Aktiviteten inden for vejdrift er fortsat udfordret af en vis tilbageholdenhed fra mange kommuner i deres vilje til at ud-

licitere dette arbejde til private, og det på trods af de indlysende fordele ved løbende at konkurrenceudsætte indkøb til det offentlige.

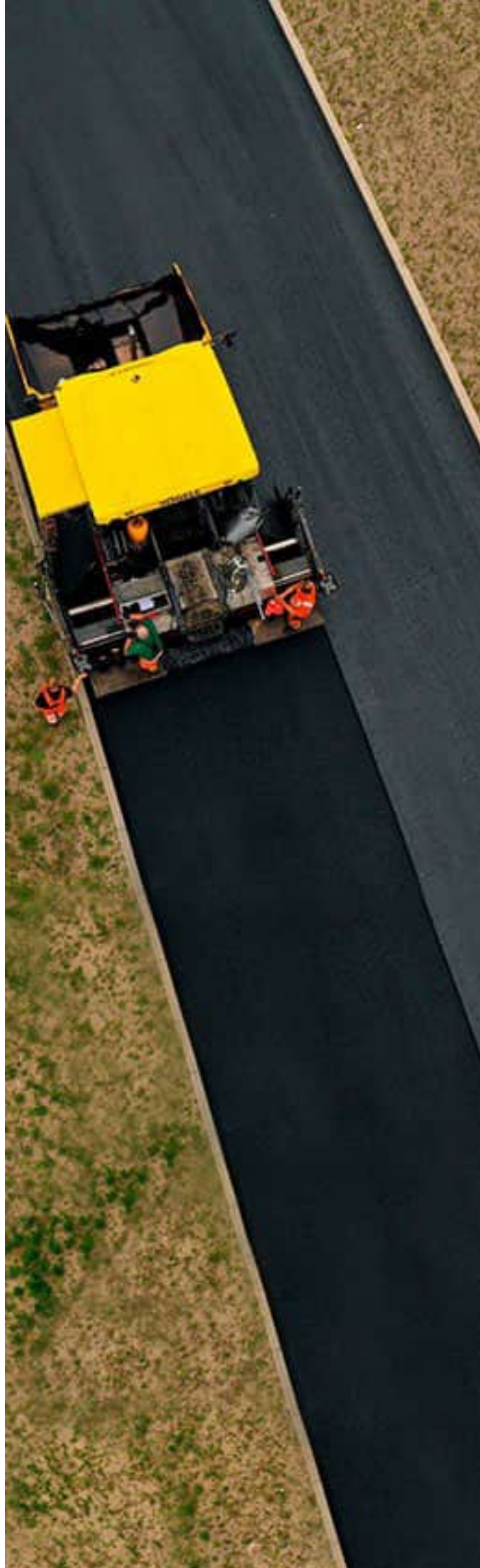
Aktiviteten inden for byggeriet i Danmark har været ganske god i det forløbne år. Den aktivitet er også smittet af på vores aktiviteter med at etablere byggegruber og ramme eller bore jernbetonpæle. På trods af pludseligt stigende priser på stål til spuns og hård priskonkurrence på ramning af jernbetonpæle, er aktiviteterne samlet set afviklet tilfredsstillende.

Som en del af de bestående funderings- og tunnelleringsaktiviteter opretholder selskabet en filial i Tyskland, som beskæftiger sig med dette arbejde syd for grænsen. I Tyskland har omsætningen udviklet sig positivt i 2021, mens der for 2022 forventes en stagnerede omsætning.

Efter en lang årrække med forholdsvis rolig prisudvikling på de fleste produkter, oplevede vi i 2021 flere områder med pludseligt stigende omkostninger. Prisstigningerne synes båret af dels manglende stabilitet i forsyningskæderne med baggrund i Corona-pandemien, og dertil kommer de stigende energipriser på verdensmarkedet. Omkostningerne kan i et vist omfang føres videre til bygherrerne, men en vis del af prisstigningen er en entreprenørisiko og har derfor haft en negativ påvirkning på årets resultat.

Ved årets afslutning var ordrebeholdningen til udførelse i 2022 ganske robust, og der var samtidig udsigt til et stabilt marked, ovenikøbet med en vis forventning til, at de første investeringer fra den nyligt vedtagne infrastrukturplan 2035 vil blive igangsat i løbet af året.

Ruslands invasion i Ukraine i slutningen af februar 2022 har bragt væsentlig usikkerhed til dette billede. I første omgang er alle energipriser steget dramatisk og vil i hvert fald på kort sigt skabe øgede omkostninger til stort set alle typer af bygge- og anlægsprojekter. De længere effekter på aktivitet og priser kendes i sagens natur ikke og er tilmed vanskelige at forudsige.





## RISIKOSTYRING

**B**estyrelsen for Arkil vurderer og godkender årligt de strategiske planer for selskabet og for de enkelte forretningssegmenter. Arkils aktiviteter, som ligger inden for entreprenørbranchen, indebærer en række kommercielle og finansielle risici.

Risikostyringen er i høj grad målrettet mod afdækning af risici i selskabets væsentligste forretningsproces, projektstyring. Projektstyringen omfatter faserne fra udbud til udførelse. Afpasset den enkelte opgaves omfang og kompleksitet sker der en systematisk vurdering af projektrisici i alle faser, hvor forskellige dele af organisationen involveres på forskellige tidspunkter i processen.

Der er nedsat et permanent risikoudvalg, som har til opgave at sikre, at væsentlige risici belyses og behandles på forkant og løbende får den fornødne opmærksomhed i den udførende organisation og linjeledelse. Risikostyringsprocessen medvirker til at sikre, at selskabet kun engagerer sig i projekter med en acceptabel risikoprofil inden for selskabets kompetenceområder.

### Kommercielle risici

Arkils aktiviteter indebærer en række kommercielle og finansielle risici. Det er selskabets strategi, gennem en fastlagt risikostyring, at minimere og afdække risici forretningsmæssigt og økonomisk.

Selskabets væsentligste aktiviteter ligger hovedsageligt inden for rutineprægede opgaver med kendte risici, hvorved disse kan minimeres gennem risikostyring. Selskabets væsentligste driftsrisiko afhænger af evnen til fleksibilitet, hvor muligheden for hurtig tilpasning til de aktuelle markedsvilkår inden for selskabets forretningsområder er en nøgelfaktor.

Større specialprojekter udføres ofte i samarbejde med specialister, hvorved risiciene reduceres. Samarbejdsformer baseret på baggrund af partnering samt tidligt udbud, hvor entreprenøren inddrages i projektet før projekteringen og planlægningen er igangsat, styrker risikofafdækningen i projekterne.

Det er selskabets forsikringsstrategi at afdække væsentlige risici, som selskabet ikke selv har direkte indflydelse på og som kan være en trussel for koncernens finansielle stilling og eksistens.

Forhold, som kan medføre, at de opnåede resultater afviger væsentligt fra forventningerne, er bl.a., men ikke begrænset til, udviklingen i konjunkturerne og de finansielle markeder, tab fra enkeltstående større projekter, den teknologiske udvikling, ændringer i lov og regler på Arkils markeder, konkurrenceforhold, udbuddet af opga-



ver inden for selskabets forretningsområder, vejr- og klimaforhold på selskabets markeder samt tilkøb og frasalg af aktiviteter og selskaber.

Selskabet er som en naturlig del af sin forretningskarakter part i forskellige tvister, rets- og voldgiftssager. Der tilsigtes realistiske vurderinger af udfaldsmulighederne i de regnskabsmæssige værdiansættelser, men udfaldsrummene medvirker, at afgørelser eller forlig af sager kan påvirke regnskabet i både positiv og negativ retning.

### **Råvarerisici**

Det er selskabets politik ud fra en risikovurdering at foretage afdækning af finansielle risici på fremtidige udsving i priser på råvarer, der indgår i selskabets ydelser.

Risikoen afsikres generelt ved, at der indgås fastprisaftaler med leverandører for leverancer til projekter. I det omfang, der ikke indgås fastprisaftaler, afdækkes risikoen selektivt ud fra en risikovurdering i henhold til selskabets politik med finansielle instrumenter i form af råvareswaps.

De historisk høje råvarer- og energiprisstigninger i 2021 har også ramt Arkil, og det har således ikke fuldt ud været muligt at sikre priserne på råvarer og energi i den hastige takt, de er steget. Grundet krigen mellem Ukraine og Rusland kan samme forhold være gældende for 2022.

### **Finansielle risici**

Selskabet er som følge af sin drift, investeringer og finansiering eksponeret over for ændringer i valutakurser og renteniveau. Det er selskabets politik ikke at foretage aktiv spekulation med finansielle risici. Selskabets finansielle styring retter sig således alene mod styring af risici, som er en naturlig del af driften. Selskabets finansielle risici afdækkes primært gennem fordeling af indtægter og omkostninger i

samme valuta samt ved brug af afledte finansielle instrumenter i overensstemmelse med en af bestyrelsen godkendt politik.

### *Valutarisici*

Det er selskabets politik at begrænse valutafluktuationernes påvirkning på selskabets resultat samt finansielle stilling. Omsætning i fremmed valuta er ikke udtryk for selskabets valutariske risici, idet størstedelen af de til udlandsomsætningen svarende omkostninger afholdes i samme valuta.

Selskabets valutaposition styres centralt, og afdækning foretages selektivt. Der tages kun positioner med baggrund i de forretningsmæssige forhold. Selskabet har transaktioner/eksponeringer i EUR og SEK, men ledelsen anser ikke, at der er væsentlig valutarisiko forbundet hermed. Herudover har selskabet ingen væsentlig valutaeksponering.

### *Renterisici*

Den rentebærende beholdning er variabelt forrentet. Selskabets rentebærende nettogæld, opgjort som gæld til kreditinstitutter fratrukket likvide midler, udgør ultimo 2021 158,0 mio. kr. mod 154,7 mio. kr. ultimo 2020. En stigning eller et fald i renteniveauet på 1% i forhold til balancedagen vil kun have uvæsentlig betydning på selskabets resultat og egenkapital.

### **Likviditetsrisici**

Det er selskabets politik i forbindelse med lånoptagelse at sikre størst mulig fleksibilitet gennem spredning af lånoptagelsen på forfalds-/genforhandlingstidspunkter og modparter under hensyntagen til prissætningen. Selskabets likviditetsreserve består af likvide midler og uudnyttede kre-



ditfaciliteter. Det er selskabets målsætning at have et tilstrækkeligt likviditetsberedskab til fortsat at kunne disponere hensigtsmæssigt i tilfælde af store sæsonudsving i likviditeten, som er kendetegnende for entreprenørbranchen.

### **Kreditrisici**

Langt den væsentligste del af selskabets kunder består af offentlige og halvoffentlige bygherrer, hvor risikoen for finansielle tab vurderes at være minimal. Selskabets tilgodehavender fra salg til øvrige kunder er udsat for sædvanlig kreditrisiko.

Der foretages en kritisk kreditvurdering af kunderne inden entreprisekontrakter indgås. Endvidere afdækkes tilgodehavender fra salg til øvrige kunder i det omfang, det findes hensigtsmæssigt og er muligt, af betalingsikkerheder i form af bankgarantier og kreditforsikring. Selskabet har ikke væsentlige risici vedrørende en enkelt kunde eller samarbejdspartner.

### **Påvirkning af det eksterne miljø**

Som entreprenør er vi bevidste om, at vores aktiviteter påvirker omgivelserne. Med udgangspunkt i vores miljø- og klimapolitik har vi derfor løbende fokus på at minimere vores negative påvirkning på både det lokale og globale klima og miljø mest muligt. De væsentligste risici i forhold til miljø og klima er relateret til vores energiforbrug og brug af materialer. For at minimere disse risici arbejder vi med at reducere energiforbruget og udvikle nye, miljøvenlige materialer og arbejdsgange. Derudover holder vi os orienteret om udviklingsmuligheder i branchen, der kan have en positiv indvirkning på klima- og miljøområdet. Området er ligeledes beskrevet i CSR-rapporten.

### **IT-sikkerhed**

Selskabets aktiviteter er i høj grad afhængig af brugen af de etablerede IT-systemer og sikkerheden omkring disse. Eventuelle længerevarende nedbrud eller andre systemmæssige svagheder kan være til væsentlig skade for selskabet.

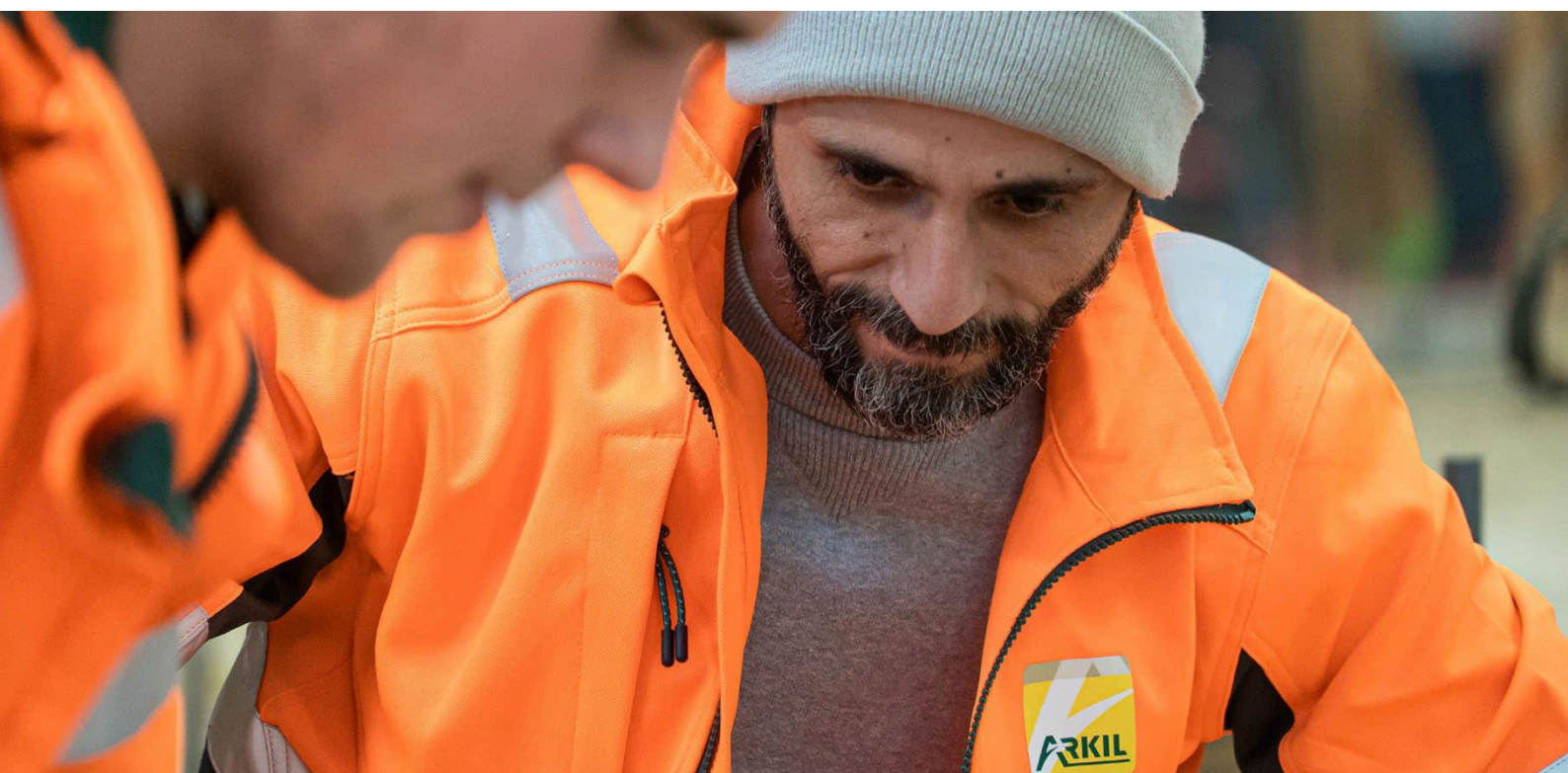
Ledelsen har udarbejdet en IT-politik, som løbende drøftes og opdateres af ledelsen. Denne politik har til formål at beskytte selskabets data, systemer samt immaterielle rettigheder. Der er etableret specifikke datasikkerhedssystemer i form af e-mailfiltre, antivirusprogrammer, firewalls samt overvågningsprogrammer.



## SAMFUNDSANSVAR OG KØNSMÆSSIG SAMMENSÆTNING AF LEDELSEN

**S**amfundsansvar, herunder den kønsmæssige sammensætning af ledelsen, er en integreret del af forretningsstrategien i Arkil.

Selskabet har et ønske om at agere ansvarligt og værdiskabende i forhold til kunder, medarbejdere, forretningspartnere og omverdenen. De lovpligtige redegørelser jævnfør årsregnskabslovens §§ 99a, 99b og 99d om samfundsansvar har selskabet valgt at inkludere i vores CSR-rapport, som er tilgængelig på selskabets hjemmeside, se [www.arkil.dk/csr-rapport](http://www.arkil.dk/csr-rapport).



## SELSKABSOPLYSNINGER

### Arkil A/S

Søndergård Alle 4,

6500 Vojens

Telefon: 73 22 50 50

Website: [www.arkil.dk](http://www.arkil.dk)

E-mail: [arkil@arkil.dk](mailto:arkil@arkil.dk)

CVR-nr.: 15 07 05 44

Stiftet: 1991

Hjemsted: Haderslev

### Ejerforhold

Hele selskabets aktiekapital ejes af Arkil Holding A/S, Søndergård Alle 4, 6500 Vojens.

Selskabet indgår i koncernregnskabet for JEAR Holding ApS, Søndergård Alle 4, 6500 Vojens.

### Bestyrelse

Direktør, Forretningsudvikling, Jens Skjøt-Arkil (formand)

Administrerende direktør Jesper Arkil

Administrerende direktør Jørgen Søndergaard

### Direktion

Administrerende direktør Jørgen Søndergaard

Teknisk direktør Jan Schmidt

Økonomidirektør Anders Blaavand

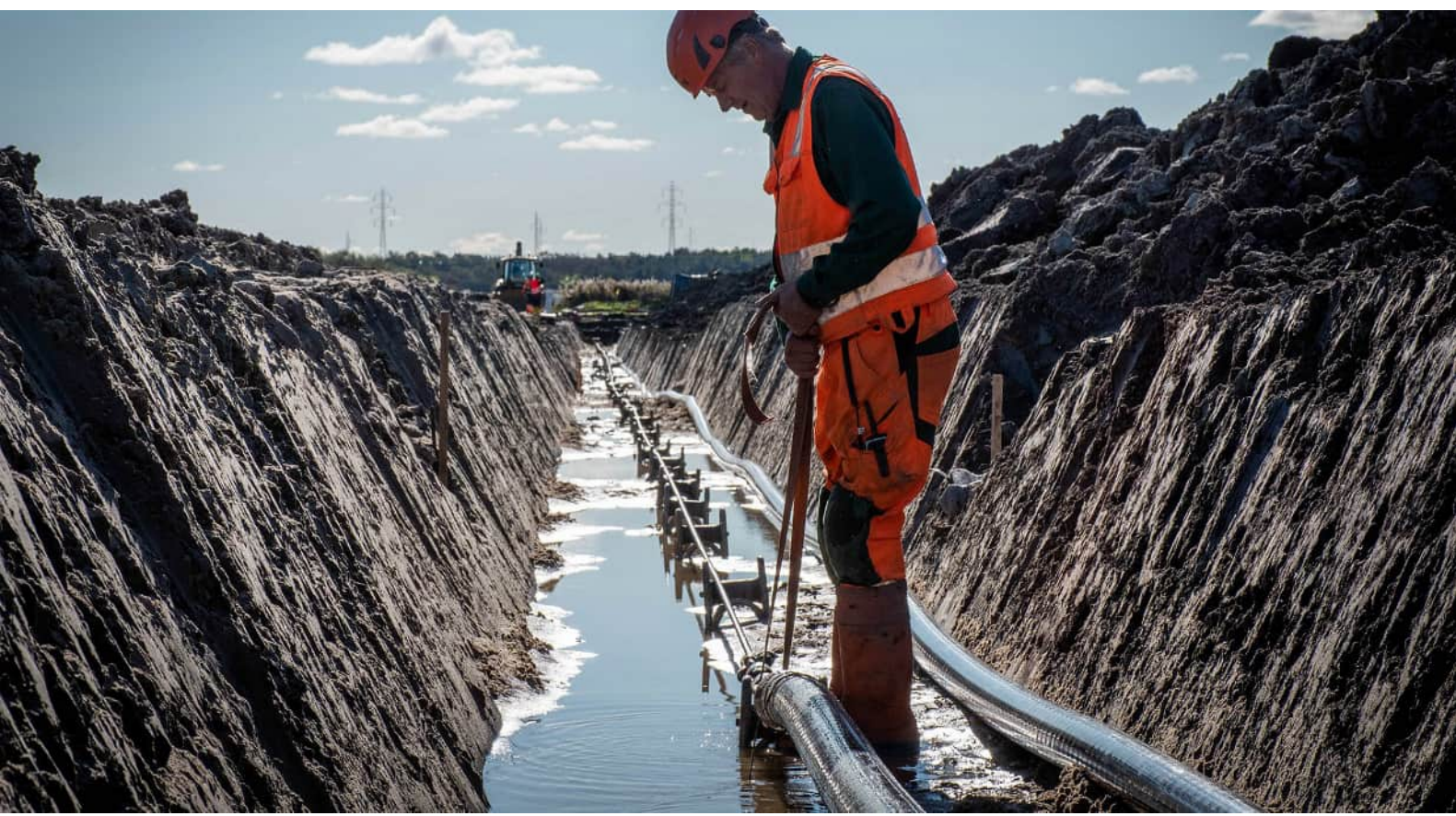
### Revision

PricewaterhouseCoopers

Statsautoriseret Revisionspartnerselskab

### Generalforsamling

Ordinær generalforsamling afholdes den 23. marts 2022.



## LEDELSESPÅTEGNING

Bestyrelse og direktion har dags dato behandlet og godkendt årsrapporten for 2021 for Arkil A/S.

Årsrapporten er aflagt i overensstemmelse med årsregnskabsloven.

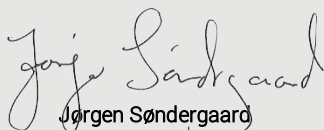
Det er vores opfattelse, at årsregnskabet giver et retvisende billede af selskabets aktiver, passiver, finansielle stilling pr. 31. december 2021 samt af resultatet af selskabets aktiviteter og pengestrømme for regnskabsåret 1. januar – 31. december 2021.

Ledelsesberetningen indeholder efter vores opfattelse en retvisende redegørelse for udviklingen i selskabets aktiviteter og økonomiske forhold, årets resultater og for selskabets finansielle stilling.

Årsrapporten indstilles til generalforsamlingens godkendelse.

Haderslev, den 18. marts 2022

### DIREKTION



Jørgen Søndergaard

Administrerende direktør



Jan Schmidt

Teknisk Direktør



Anders Blaavand

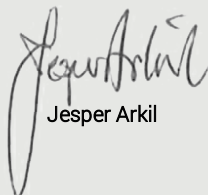
Økonomidirektør

### BESTYRELSE

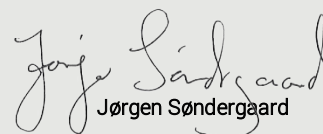


Jens Skjøt-Arkil

Formand



Jesper Arkil



Jørgen Søndergaard

# DEN UAFHÆNGIGE REVISORS REVISIONSPÅTEGNING

**Til kapitalejerne i  
Arkil A/S**

## Konklusion

Det er vores opfattelse, at årsregnskabet giver et retvisende billede af selskabets aktiver, passiver og finansielle stilling pr. 31. december 2021 samt af resultatet af selskabets aktiviteter og pengestrømme for regnskabsåret 1. januar – 31. december 2021 i overensstemmelse med årsregnskabsloven.

Vi har revideret årsregnskabet for Arkil A/S for regnskabsåret 1. januar – 31. december 2021, der omfatter resultatopgørelse, balance, egenkapitalopgørelse, pengestrømsopgørelse og noter, herunder anvendt regnskabspraksis ("regnskabet").

## Grundlag for konklusion

Vi har udført vores revision i overensstemmelse med internationale standarder om revision og de yderligere krav, der er gældende i Danmark. Vores ansvar ifølge disse standarder og krav er nærmere beskrevet i revisionspåtegningens afsnit Revisors ansvar for revisionen af regnskabet. Vi er uafhængige af selskabet i overensstemmelse med International Ethics Standards Board for Accountants' internationale retningslinjer for revisoreres etiske adfærd (IESBA Code) og de yderligere etiske krav, der er gældende i Danmark, ligesom vi har opfyldt vores øvrige etiske forpligtelser i henhold til disse krav og IESBA Code. Det er vores opfattelse, at det opnåede revisionsbevis er tilstrækkeligt og egnet som grundlag for vores konklusion.

## Udtalelse om ledelsesberetningen

Ledelsen er ansvarlig for ledelsesberetningen.

Vores konklusion om regnskabet omfatter ikke ledelsesberetningen, og vi udtrykker ingen form for konklusion med sikkerhed om ledelsesberetningen.

I tilknytning til vores revision af regnskabet er det vores ansvar at læse ledelsesberetningen og i den forbindelse overveje, om ledelsesberetningen er væsentligt inkonsistent med regnskabet eller vores viden opnået ved revisionen eller på anden måde synes at indeholde væsentlig fejlinformation.

Vores ansvar er derudover at overveje, om ledelsesberetningen indeholder krævede oplysninger i henhold til årsregnskabsloven.

Baseret på det udførte arbejde er det vores opfattelse, at ledelsesberetningen er i overensstemmelse med årsregn-

skabet og er udarbejdet i overensstemmelse med årsregnskabslovens krav. Vi har ikke fundet væsentlig fejlinformation i ledelsesberetningen.

## Ledelsens ansvar for regnskabet

Ledelsen har ansvaret for udarbejdelsen af et årsregnskab, der giver et retvisende billede i overensstemmelse med årsregnskabsloven. Ledelsen har endvidere ansvaret for den interne kontrol, som ledelsen anser for nødvendig for at udarbejde et regnskab uden væsentlig fejlinformation, uanset om denne skyldes besvigelser eller fejl.

Ved udarbejdelsen af regnskabet er ledelsen ansvarlig for at vurdere selskabets evne til at fortsætte driften; at oplyse om forhold vedrørende fortsat drift, hvor dette er relevant; samt at udarbejde regnskabet på grundlag af regnskabsprincippet om fortsat drift, medmindre ledelsen enten har til hensigt at likvidere selskabet, indstille driften eller ikke har andet realistisk alternativ end at gøre dette.

## Revisors ansvar for revisionen af regnskabet

Vores mål er at opnå høj grad af sikkerhed for, om regnskabet som helhed er uden væsentlig fejlinformation, uanset om denne skyldes besvigelser eller fejl, og at afgive en revisionspåtegning med en konklusion. Høj grad af sikkerhed er et højt niveau af sikkerhed, men er ikke en garanti for, at en revision, der udføres i overensstemmelse med internationale standarder om revision og de yderligere krav, der er gældende i Danmark, altid vil afdække væsentlig fejlinformation, når sådan findes. Fejl-informationer kan opstå som følge af besvigelser eller fejl og kan betragtes som væsentlige, hvis det med rimelighed kan forventes, at de enkeltvis eller samlet har indflydelse på de økonomiske beslutninger, som brugerne træffer på grundlag af regnskabet.

Som led i en revision, der udføres i overensstemmelse med internationale standarder om revision og de yderligere krav, der er gældende i Danmark, foretager vi faglige vurderinger og opretholder professionel skepsis under revisionen. Herudover:

- Identificerer og vurderer vi risikoen for væsentlig fejlinformation i regnskabet, uanset om denne skyldes besvigelser eller fejl, udformer og udfører revisionshandlinger som reaktion på disse risici samt opnår revisionsbevis, der er tilstrækkeligt og egnet til at danne grundlag for vores konklusion. Risikoen for ikke at opdage væsentlig fejlinformation forårsaget af besvigelser er højere end ved væsentlig fejlinformation forårsaget af fejl, idet besvigelser kan omfatte sammensværgelser, dokumentfalsk, bevidste udeladelser, vildledning eller tilsidesættelse af intern kontrol.

- Opnår vi forståelse af den interne kontrol med relevans for revisionen for at kunne udforme revisionshandlinger, der er passende efter omstændighederne, men ikke for at kunne udtrykke en konklusion om effektiviteten af selskabets interne kontrol.
- Tager vi stilling til, om den regnskabspraksis, som er anvendt af ledelsen, er passende, samt om de regnskabsmæssige skøn og tilknyttede oplysninger, som ledelsen har udarbejdet, er rimelige.
- Konkluderer vi, om ledelsens udarbejdelse af regnskabet på grundlag af regnskabsprincippet om fortsat drift er passende, samt om der på grundlag af det opnåede revisionsbevis er væsentlig usikkerhed forbundet med begivenheder eller forhold, der kan skabe betydelig tvivl om selskabets evne til at fortsætte driften. Hvis vi konkluderer, at der er en væsentlig usikkerhed, skal vi i vores revisionspåtegning gøre opmærksom på oplysninger herom i regnskabet eller, hvis sådanne oplysninger ikke er tilstrækkelige, modificere vores konklusion. Vores konklusioner er baseret på det revisionsbevis, der er opnået frem til datoen for vores revisionspåtegning. Fremtidige begivenheder eller forhold kan dog medføre, at selskabet ikke længere kan fortsætte driften.
- Tager vi stilling til den samlede præsentation, struktur og indhold af regnskabet, herunder noteoplysningerne, samt om regnskabet afspejler de underliggende transaktioner og begivenheder på en sådan måde, at der gives et retvisende billede heraf.

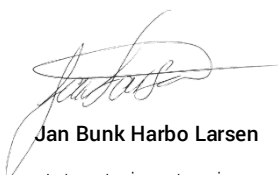
Vi kommunikerer med den øverste ledelse om blandt andet det planlagte omfang og den tidsmæssige placering af revisionen samt betydelige revisionsmæssige observationer, herunder eventuelle betydelige mangler i intern kontrol, som vi identificerer under revisionen.

Trekantområdet, den 18. marts 2022

**PricewaterhouseCoopers**

Statsautoriseret Revisionspartnerselskab

CVR-nr. 33 77 12 31



**Jan Bunk Harbo Larsen**

statsautoriseret revisor  
mne30224



**Henrik Junker Andersen**

statsautoriseret revisor  
mne42818



## RESULTATOPGØRELSE FOR REGNSKABSÅRET 1. JANUAR TIL 31. DECEMBER

Note			
nr.	(Beløb i 1.000 kr.)	2021	2020
3	Nettoomsætning	2.241.717	2.129.602
4,5,6	Produktionsomkostninger	(2.083.411)	(1.919.723)
	<b>Bruttoresultat</b>	<b>158.306</b>	<b>209.879</b>
5,6,7	Administrationsomkostninger	(145.431)	(144.626)
	<b>Resultat af primær drift</b>	<b>12.875</b>	<b>65.253</b>
8,16	Resultatandele efter skat i dattervirksomheder	5.764	5.623
17	Resultatandele i joint ventures	785	(55)
	<b>Resultat af kapitalandele</b>	<b>6.549</b>	<b>5.568</b>
9	Finansielle indtægter	2.468	2.738
10	Finansielle omkostninger	(3.591)	(4.015)
	<b>Finansielle poster, netto</b>	<b>(1.123)</b>	<b>(1.277)</b>
	<b>Resultat før skat</b>	<b>18.301</b>	<b>69.544</b>
11	Skat af årets resultat	(4.274)	(15.735)
	<b>Årets resultat</b>	<b>14.027</b>	<b>53.809</b>

## BALANCE PR. 31. DECEMBER

Note			
nr.	(Beløb i 1.000 kr.)	2021	2020
<b>Aktiver</b>			
<b>Langfristede aktiver</b>			
<b>Immaterielle aktiver</b>			
12	Goodwill	12.836	14.610
<b>Immaterielle aktiver i alt</b>		<b>12.836</b>	<b>14.610</b>
<b>Materielle aktiver</b>			
13	Grunde og bygninger	132.898	123.069
14	Tekniske anlæg, materiel og inventar	303.440	315.988
15	Anlæg under opførelse	623	1.265
<b>Materielle aktiver i alt</b>		<b>436.961</b>	<b>440.322</b>
<b>Finansielle aktiver</b>			
16	Kapitalandele i dattervirksomheder	10.771	12.507
17	Kapitalandele i joint ventures	251	215
18	Langfristede tilgodehavender	105.403	128.456
<b>Finansielle aktiver i alt</b>		<b>116.425</b>	<b>141.178</b>
<b>Langfristede aktiver i alt</b>		<b>566.222</b>	<b>596.110</b>
<b>Kortfristede aktiver</b>			
	Varebeholdninger	51.778	40.910
19	Entreprisekontrakter	48.941	41.743
	Tilgodehavender fra salg	462.140	420.009
	Tilgodehavender hos joint ventures	0	17.040
	Tilgodehavender hos tilknyttede virksomheder	32.421	8.976
	Andre tilgodehavender	7.218	5.006
	Likvide beholdninger	25.039	31.543
<b>Kortfristede aktiver i alt</b>		<b>627.537</b>	<b>565.227</b>
<b>Aktiver i alt</b>		<b>1.193.759</b>	<b>1.161.337</b>

## BALANCE PR. 31. DECEMBER

Note		2021	2020
nr.	(Beløb i 1.000 kr.)		
	<b>Passiver</b>		
20	<b>Egenkapital</b>		
	<b>Aktiekapital</b>	<b>33.000</b>	<b>33.000</b>
	Overført resultat	280.455	301.428
	Nettoposkrivning efter den indre værdis metode	0	0
	Reserve for sikringstransaktioner	1.938	343
	Foreslået udbytte	35.000	20.000
	<b>Reserver i alt</b>	<b>317.393</b>	<b>321.771</b>
	<b>Egenkapital i alt</b>	<b>350.393</b>	<b>354.771</b>
	<b>Forpligtelser</b>		
	<b>Langfristede forpligtelser</b>		
21	Udskudt skat	45.362	40.465
22	Kreditinstitutter	94.040	119.638
23	Anden gæld	54.819	53.458
	<b>Langfristede forpligtelser i alt</b>	<b>194.221</b>	<b>213.561</b>
	<b>Kortfristede forpligtelser</b>		
22	Kreditinstitutter	89.026	66.626
	Leverandørgæld	342.994	239.898
19	Entreprisekontrakter	34.530	72.770
	Gæld til joint ventures	1.018	0
	Gæld til tilknyttede virksomheder	1.526	7.255
23	Anden gæld	180.051	206.456
	<b>Kortfristede forpligtelser i alt</b>	<b>649.145</b>	<b>593.005</b>
	<b>Forpligtelser i alt</b>	<b>843.366</b>	<b>806.566</b>
	<b>Passiver i alt</b>	<b>1.193.759</b>	<b>1.161.337</b>

- 1 Anvendt regnskabspraksis
- 2 Væsentlige regnskabsmæssige skøn, forudsætninger og vurderinger
- 24 Eventualforpligtelser og sikkerhedsstillelser
- 25 Nærtstående parter
- 26 Efterfølgende begivenheder
- 29 Resultatdisponering

## PENGESTRØMSOPGØRELSE

Note			
nr.	(Beløb i 1.000 kr.)	2021	2020
	Resultat før skat	18.301	69.544
	Regulering for ikke-likvide driftsposter m.v.:		
	Af- og nedskrivninger	84.595	89.328
	Øvrige reguleringer	(9.646)	(6.531)
	<b>Pengestrømme fra primær drift før ændring i driftskapital</b>	<b>93.250</b>	<b>152.341</b>
27	Ændring i driftskapital	(35.694)	20.395
	<b>Pengestrømme fra primær drift</b>	<b>57.556</b>	<b>172.736</b>
	Betalt/modtaget sambeskatningsbidrag	794	(8.572)
	<b>Pengestrømme fra driftsaktivitet</b>	<b>58.350</b>	<b>164.164</b>
28	Køb af materielle aktiver, netto	(59.644)	(33.221)
	Salg af materielle aktiver	8.290	8.201
	Udvikling i langfristede tilgodehavender	23.053	(36.846)
	Udbytte fra dattervirksomheder	7.500	5.000
	<b>Pengestrømme fra investeringsaktivitet</b>	<b>(20.801)</b>	<b>(56.866)</b>
	Afdrag på langfristede forpligtelser	(52.501)	(60.175)
	Provenue ved optagelse af langfristet gæld	1.362	53.449
	Forskydning i bankgæld	27.086	(9.177)
	Udbetalt udbytte	(20.000)	(74.000)
	<b>Pengestrømme fra finansieringsaktivitet</b>	<b>(44.053)</b>	<b>(89.903)</b>
	<b>Årets pengestrømme</b>	<b>(6.504)</b>	<b>17.395</b>
	Likvider, primo	31.543	14.148
	<b>Likvider, ultimo</b>	<b>25.039</b>	<b>31.543</b>

## EGENKAPITALOPGØRELSE

(Beløb i 1.000 kr.)	Aktiekapital	Overført resultat	Nettoopskrivning efter den indre værdis metode	Reserve for sikringstransaktioner	Foreslået udbytte	I alt
<b>Egenkapital</b>						
1. januar 2020	33.000	267.619	0	0	74.000	374.619
<b>Egenkapitalbevægelser i 2020</b>						
Årets resultat		33.809			20.000	53.809
<b>Årets resultat i alt</b>	<b>0</b>	<b>33.809</b>	<b>0</b>	<b>0</b>	<b>20.000</b>	<b>53.809</b>
Udloddet udbytte					(74.000)	(74.000)
Værdiregulering af sikringsinstrumenter:						
Årets værdiregulering				440		440
Skat af egenkapitalbevægelser				(97)		(97)
<b>Egenkapitalbevægelser i 2020 i alt</b>	<b>0</b>	<b>33.809</b>	<b>0</b>	<b>343</b>	<b>(54.000)</b>	<b>(19.848)</b>
<b>Egenkapital 31. december 2020</b>	<b>33.000</b>	<b>301.428</b>	<b>0</b>	<b>343</b>	<b>20.000</b>	<b>354.771</b>
<b>Egenkapitalbevægelser i 2021</b>						
Årets resultat		(20.973)			35.000	14.027
<b>Årets resultat i alt</b>	<b>0</b>	<b>(20.973)</b>	<b>0</b>	<b>0</b>	<b>35.000</b>	<b>14.027</b>
Udloddet udbytte					(20.000)	(20.000)
Værdiregulering af sikringsinstrumenter:						
Årets værdiregulering				2.045		2.045
Skat af egenkapitalbevægelser				(450)		(450)
<b>Egenkapitalbevægelser i 2021 i alt</b>	<b>0</b>	<b>(20.973)</b>	<b>0</b>	<b>1.595</b>	<b>15.000</b>	<b>(4.378)</b>
<b>Egenkapital 31. december 2021</b>	<b>33.000</b>	<b>280.455</b>	<b>0</b>	<b>1.938</b>	<b>35.000</b>	<b>350.393</b>



## STORE INFRASTRUKTUROPGAVER

Arkil udfører store, komplekse anlægsopgaver inden for jernbaner, motorveje, broer og havneudvidelse.



## VEJSERVICE

Vi tager os af drift og vedligehold af veje og grønne områder, eks. affaldsindsamling, snerydning og saltning, græsklipning, udskiftning af autoværn og kantpæle, opsætning af skilte langs veje samt rabatafhøvling og afvanding fra veje og grøfter.



## KLIMASIKRING

Vi klimasikrer Danmark. Arkil udfører omfattende kloakeringsopgaver og råder over avanceret tunneleringsudstyr, der kan udføre tunnelering i forbindelse med bassinledninger og afløbssystemer til håndtering af fremtidens store mængder regnvand.



## BETON

Vi er specialister i nybygning og renovering af betonanlæg, eks. broer, glidestøbninger, rensningsanlæg, parkeringsanlæg, broløft og broskub samt udførelse af komplekse råhus-byggerier og anlægskonstruktioner.



## TUNNELERING

En af Arkils kompetencer er tunnelering, som er en "no-dig" løsning, hvor store rør op til 2,5 meter i diameter bliver lagt i jorden uden opgravning. Arkil har ekspertisen og maskinerne til at udføre tunnelering på strækninger fra få hundrede meter og op til 1000 meter.

# NOTER



## TRADITIONELLE ANLÆGSOPGAVER

Arkil har 80 års erfaring med udførelse af alle typer anlægsopgaver. Det omfatter blandt andet vej- og kloakeringsopgaver, byggemodninger, kabelprojekter samt forsyningsledninger.



## FUNDERING

Arkil bygger på mere end 35 års erfaring med alle former for funderings- og efterfunderingsopgaver i Danmark og Nordtyskland. Ud over rene funderingsopgaver udfører vi byggegrubeafstivninger, vandbygning og spunsarbejder.



## GRUNDVANDSSÆNKNING

Grundvandssænkning er en af Arkils specialer, hvor man har store kompetencer inden for sænkning, oppumpning og rensning af grundvand.



## ASFALT

Vi etablerer og leverer asfaltbelægninger til både veje, parkeringspladser og industriarealer med konventionel asfalt eller BSM asfalt med 100 % genanvendelse af vejens eksisterende materialer.



## MILJØTEKNIK

Arkil tilbyder totalløsninger inden for jord- og grundvandsforureninger og har opbygget en stor ekspertise inden for oprensning af forurenede grunde med flere forskellige oprensningsteknikker.





## OVERSIGT OVER NOTER

1	Anvendt regnskabspraksis
2	Væsentlige regnskabsmæssige skøn, forudsætninger og vurderinger
3	Nettoomsætning
4	Produktionsomkostninger
5	Af- og nedskrivninger
6	Personaleomkostninger
7	Honorar til generalforsamlingsvalgt revisor
8	Dattervirksomheder
9	Finansielle indtægter
10	Finansielle omkostninger
11	Skat
12	Goodwill
13	Grunde og bygninger
14	Tekniske anlæg, materiel og inventar
15	Anlæg under udførelse
16	Kapitalandele i dattervirksomheder
17	Kapitalandele i joint ventures
18	Langfristede tilgodehavender
19	Entreprisekontrakter
20	Aktiekapital
21	Udskudt skat
22	Gæld til real- og andre kreditinstitutter
23	Anden gæld
24	Eventualforpligtelser og sikkerhedsstillelser
25	Nærtstående parter
26	Efterfølgende begivenheder
27	Ændring i driftskapital
28	Køb af materielle aktiver, netto
29	Resultatdisponering
30	Nøgletalsdefinitioner

## NOTER Note nr. 1 Anvendt regnskabspraksis

### Generelt

Årsrapporten for Arkil A/S er aflagt i overensstemmelse med årsregnskabslovens bestemmelser for en klasse C-virksomhed, stor.

I henhold til ÅRL § 112, stk. 1, er der ikke udarbejdet koncernregnskab. Årsregnskabet for Arkil A/S og tilknyttede dattervirksomheder indgår i koncernregnskabet for JEAR Holding ApS, Haderslev.

Årsregnskabet er aflagt efter samme regnskabspraksis som sidste år.

Årsrapporten præsenteres i danske kroner afrundet til nærmeste 1.000 kr.

### Generelt om indregning og måling

Aktiver indregnes i balancen, når det er sandsynligt, at fremtidige økonomiske fordele vil tilflyde selskabet, og aktivets værdi kan måles pålideligt.

Forpligtelser indregnes i balancen, når de er sandsynlige og kan måles pålideligt.

Ved første indregning måles aktiver og forpligtelser til kostpris. Efterfølgende måles aktiver og forpligtelser som beskrevet for hver enkelt regnskabspost nedenfor.

Visse finansielle aktiver og forpligtelser måles til amortiseret kostpris, hvorved der indregnes en konstant effektiv rente over løbetiden. Amortiseret kostpris opgøres som oprindelig kostpris med fradrag af eventuelle afdrag samt tillæg/fradrag af den akkumulerede amortisering af forskellen mellem kostpris og nominelt beløb.

Ved indregning og måling tages hensyn til gevinster, tab og risici, der fremkommer, inden årsrapporten aflægges, og som be- eller afkræfter forhold, der eksisterede på balancedagen.

Indtægter indregnes i resultatopgørelsen i takt med, at de indtjenes, herunder indregnes værdireguleringer af finansielle aktiver og forpligtelser, der måles til dagsværdi eller amortiseret kostpris. Endvidere indregnes omkostninger, der er afholdt for at opnå årets indtjening, herunder afskrivninger, nedskrivninger og hensatte forpligtelser samt tilbageførsler som følge af ændrede regnskabsmæssige skøn af beløb, der tidligere har været indregnet i resultatopgørelsen.

### Talopstillinger

Der anvendes parenteser om negative resultater og fradragposter.

### Omregning af fremmed valuta

Transaktioner i fremmed valuta omregnes ved første indregning til transaktionsdagens kurs. Valutakursdifferencer, der opstår mellem transaktionsdagens kurs og kursen på betalingsdagen, indregnes i resultatopgørelsen som en finansiell post.

Tilgodehavender, gæld og andre monetære poster i fremmed valuta omregnes til balancedagens valutakurs. Forskellen mellem balancedagens kurs og kursen på tidspunktet for tilgodehavendets eller gældens opståen eller indregning i seneste årsregnskab indregnes i resultatopgørelsen under finansielle indtægter og omkostninger.

Ved indregning af udenlandske dattervirksomheder omregnes resultatopgørelserne til en gennemsnitlig valutakurs for måneden, og balanceposterne omregnes til balancedagens valutakurser. Kursdifferencer, opstået ved omregning af udenlandske dattervirksomheders egenkapital ved årets begyndelse til balancedagens valutakurser samt ved omregning af resultatopgørelser fra gennemsnitskurser til balancedagens valutakurser, indregnes direkte i egenkapitalen.

Kursregulering af mellemværender med selvstændige udenlandske dattervirksomheder, der anses for en del af den samlede investering i dattervirksomheden, indregnes direkte i egenkapitalen. Tilsvarende indregnes valutakursgevinster og -tab på lån og afledte finansielle instrumenter indgået til kurssikring af udenlandske dattervirksomheder direkte i egenkapitalen.

### Afledte finansielle instrumenter

For afledte finansielle instrumenter anvendes IAS 39 til fortolkning af årsregnskabsloven.

## NOTER Note nr. 1 Anvendt regnskabspraksis (fortsat)

Afledte finansielle instrumenter indregnes første gang i balancen til kostpris og måles efterfølgende til dagsværdi. Positive og negative dagsværdier af afledte finansielle instrumenter indgår i andre tilgodehavender henholdsvis anden gæld.

Ændringer i dagsværdi af afledte finansielle instrumenter, der er klassificeret som og opfylder kriterierne for sikring af dagsværdien af et indregnet aktiv eller en indregnet forpligtelse, indregnes i resultatopgørelsen sammen med ændringer i værdien af det sikrede aktiv eller den sikrede forpligtelse.

Ændringer i dagsværdi af afledte finansielle instrumenter, der er klassificeret som og opfylder betingelserne for sikring af fremtidige aktiver eller forpligtelser, indregnes i andre tilgodehavender eller anden gæld og i egenkapitalen. Resultater den fremtidige transaktion i indregning af aktiver eller forpligtelser, overføres beløb, som tidligere er indregnet på egenkapitalen til kostprisen for henholdsvis aktivet eller forpligtelsen. Resultater den fremtidige transaktion i indtægter eller omkostninger, overføres beløb, som tidligere er indregnet i egenkapitalen, til resultatopgørelsen i den periode, hvor det sikrede påvirker resultatopgørelsen.

For afledte finansielle instrumenter, som ikke opfylder betingelserne for behandling som sikringsinstrumenter, indregnes ændringer i dagsværdi i resultatopgørelsen løbende.

Ændring i dagsværdien af afledte finansielle instrumenter, som anvendes til sikring af nettoinvesteringer i selvstændige udenlandske dattervirksomheder, indregnes direkte i egenkapitalen.

### Resultatopgørelse Nettoomsætning

Selskabets omsætning omfatter entreprisekontrakter og selskabet anvender IFRS 15 til fortolkning af årsregnskabsloven.

Selskabets salgsaftaler opdeles i individuelt identificerbare leveringsforpligtelser, der indregnes og måles særskilt til dagsværdi. Hvor en salgsaftale omfatter flere leveringsforpligtelser allokeres salgsaftalens samlede salgsværdi forholdsmæssigt til aftalens enkelte leveringsforpligtelse.

Omsætning indregnes, når kontrollen over den enkelte identificerbare leveringsforpligtelse overgår til kunden.

Den indregnede omsætning måles til dagsværdien af det aftalte vederlag ekskl. moms og afgifter opkrævet på vegne af tredjepart. Alle former for afgivne rabatter indregnes i omsætningen.

Den del af det samlede vederlag der er variabel, eksempelvis i form af rabatter, bonusbetalinger, bodsbetalinger m.v., indregnes først i omsætningen, når det er rimeligt sikkert, at

der ikke i efterfølgende perioder vil skulle ske tilbageførsel heraf, eksempelvis som følge af manglende målopfyldelse m.v.

### Salg af varer

Salg af færdigvarer og handelsvarer omfatter salg af færdigvarer, asfalt, vejudstyr, øvrige byggematerialer mv. og indregnes i omsætningen, når kontrollen over den enkelte identificerbare leveringsforpligtelse i salgsaftalen overgår til kunden, hvilket i henhold til salgsbetingelserne sker på leveringstidspunktet. Selv om en salgsaftale vedrørende salg af færdigvarer ofte indeholder flere leveringsforpligtelser, behandles de som én samlet leveringsforpligtelse, idet levering typisk sker samlet på samme tidspunkt.

### Entreprisekontrakter

Entreprisekontrakterne omfatter typisk én leveringsforpligtelse, der indregnes løbende i omsætningen, i takt med at produktionen udføres, hvorved omsætningen svarer til salgsværdien af årets udførte arbejder. Den løbende overførsel af kontrollen af det udførte arbejde sker enten fordi opførelsen sker på kundens ejendom, hvorved ejendomsretten og dermed kontrollen overgår til kunden i takt med arbejdets udførelse, eller fordi anlæggene er af så speciel karakter, at de ikke uden uforholdsmæssige store omkostninger kan anvendes til andet formål, samtidig med, at kunden er forpligtet til løbende at betale for det udførte arbejde inkl. rimelig fortjeneste for det udførte arbejde.

Indregning sker ved brug af inputbaserede opgørelsesmetoder baseret på stædeopgørelser i forhold til samlede forventede omkostninger, idet denne metode vurderes bedst at afspejle den løbende overdragelse af kontrol.

Når resultatet af en entreprisekontrakt ikke kan skønnes pålideligt, indregnes omsætning kun svarende til de medgåede omkostninger, i det omfang det er sandsynligt, at de vil blive genindvundet.

### Produktionsomkostninger

Produktionsomkostninger indeholder omkostninger, herunder afskrivninger og gager, der afholdes for at opnå årets nettoomsætning. Under produktionsomkostninger indgår tillige udviklingsomkostninger, som ikke vedrører udviklingsprojekter, der aktiveres.

Endvidere indregnes reservation til tab på entreprisekontrakter.

## NOTER Note nr. 1 Anvendt regnskabspraksis (fortsat)

### Administrationsomkostninger

Administrationsomkostninger m.v. indeholder omkostninger til det administrative personale, ledelsen, kontorlokaler, kontoromkostninger m.v., herunder afskrivninger.

### Andre driftsindtægter og -omkostninger

Andre driftsindtægter og -omkostninger indeholder regnskabsposter af sekundær karakter i forhold til virksomhedernes hovedformål.

### Resultat af kapitalandele i dattervirksomheder og joint ventures

Efter den indre værdis metode indregnes en forholdsmæssig andel af resultat efter skat i de underliggende virksomheder i resultatopgørelsen. Resultatandele efter skat i dattervirksomheder og joint ventures præsenteres i resultatopgørelsen som særskilte linjer. For kapitalandele i dattervirksomheder foretages fuld eliminering af koncerninterne avancer/tab. For kapitalandele i joint ventures foretages alene forholdsmæssig eliminering af koncerninterne avancer/tab.

### Finansielle indtægter og omkostninger

Finansielle indtægter og omkostninger indeholder renter, kursgevinster og -tab vedrørende værdipapirer, gæld og transaktioner i fremmed valuta, amortisering af finansielle aktiver og forpligtelser, tillæg og godtgørelser under acontoskatteordningen samt realiserede og urealiserede kursgevinster og -tab vedrørende tilgodehavender og gæld i fremmed valuta.

### Skat af årets resultat

Selskabet er omfattet af de danske regler om tvungen sambeskatning af Arkils danske selskaber. Datterselskaber indgår i sambeskatningen fra det tidspunkt, hvor de indgår i konsolideringen i koncernregnskabet, og frem til det tidspunkt, hvor de udgår fra konsolideringen.

Moderselskabet JEAR Holding ApS er administrationselskab for sambeskatningen og afregner som følge heraf alle betalinger af selskabsskat med skattemyndighederne.

Den aktuelle danske selskabsskat fordeles ved afregning af sambeskatningsbidrag mellem de sambeskattede selskaber i forhold til disses skattepligtige indkomster. I tilknytning hertil modtager selskaber med skattemæssigt underskud sambeskatningsbidrag fra selskaber, der har kunnet anvende dette underskud til nedsættelse af eget skattemæssigt overskud.

Årets skat, der består af årets sambeskatningsbidrag og ændring i udskudt skat - herunder som følge af ændring i skattesats - indregnes i resultatopgørelsen med den del, der kan henføres til årets resultat, og direkte i egenkapitalen med den del, der kan henføres til posteringer direkte i egenkapitalen.

### Balance

#### Immaterielle anlægsaktiver

Immaterielle anlægsaktiver måles til anskaffelsessværdi med fradrag af akkumulerede af- og nedskrivninger.

Goodwill afskrives over den vurderede økonomiske levetid, der fastlægges på baggrund af ledelsens erfaringer inden for de enkelte forretningsområder. Goodwill afskrives lineært over afskrivningsperioden, der er fastsat til 20 år. Afskrivningsperioden er fastsat med udgangspunkt i forventet tilbagebetalingsperiode og er 20 år, da der er tale om strategisk erhvervede virksomheder med en stærk markedsposition og langsigtet indtjeningsprofil.

#### Materielle anlægsaktiver

Grunde og bygninger samt tekniske anlæg, materiel og inventar måles til anskaffelsessværdi med fradrag af akkumulerede afskrivninger. Der afskrives ikke på grunde.

Anlæg under opførelse (værdiansættes) måles til anskaffelsessum.

Kostprisen omfatter anskaffelsesprisen og omkostninger direkte tilknyttet anskaffelsen indtil det tidspunkt, hvor aktivet er klar til brug. For egenfremstillede aktiver omfatter kostprisen direkte og indirekte omkostninger til materialer, komponenter, underleverandører og løn samt låneomkostninger fra specifik og generel låntagning, der direkte vedrører opførelsen af det enkelte aktiv. Kostprisen tillægges nutidsværdien af skønnede forpligtelser til nedtagning og bortskaffelse af aktivet samt til retablering af det sted, aktivet blev anvendt.

Der foretages lineære afskrivninger over den forventede brugstid, baseret på følgende vurdering af aktivernes forventede brugstider:

Bygninger	10-50 år
Tekniske anlæg, maskiner og inventar	3-15 år

## NOTER Note nr. 1 Anvendt regnskabspraksis (fortsat)

Afskrivningsgrundlaget opgøres under hensyntagen til aktivets restværdi og reduceres med eventuelle nedskrivninger. Afskrivningsperioden og restværdien fastsættes på anskaffelsestidspunktet og revideres årligt. Overstiger restværdien aktivets regnskabsmæssige værdi, ophører afskrivning.

Ved ændring i afskrivningsperioden eller restværdien indregnes virkningen for afskrivninger fremadrettet som en ændring i regnskabsmæssigt skøn.

Afskrivninger indregnes i resultatopgørelsen under henholdsvis produktions- samt administrationsomkostninger.

Fortjeneste og tab ved afhændelse af materielle anlægsaktiver opgøres som forskellen mellem salgsprisen med fradrag af salgskostninger og den regnskabsmæssige værdi på salgstidspunktet.

### Kapitalandele i dattervirksomheder og joint ventures

Kapitalandele i dattervirksomheder og joint ventures måles til den forholdsmæssige andel af virksomhedernes indre værdi opgjort efter modervirksomhedens regnskabspraksis med fradrag eller tillæg af urealiserede koncerninterne avancer og tab og med tillæg eller fradrag af resterende værdi af positiv eller negativ goodwill opgjort efter overtagesmetoden.

Virksomheder med negativ regnskabsmæssig indre værdi måles til 0 kr., og et eventuelt tilgodehavende hos disse virksomheder nedskrives med modervirksomhedens andel af den negative indre værdi, i det omfang det vurderes som uerholdeligt. Hvis den regnskabsmæssige negative indre værdi overstiger tilgodehavender, indregnes det resterende beløb under hensatte forpligtelser, i det omfang modervirksomheden har en retlig eller faktisk forpligtelse til at dække dattervirksomhedens underbalance.

Nettoopskrivning af kapitalandele overføres under egenkapitalen til reserve for nettoopskrivning efter den indre værdis metode, i det omfang den regnskabsmæssige værdi overstiger anskaffelseshæftigheden.

Nyerhvervede eller nystiftede virksomheder indregnes i årsregnskabet fra anskaffelsestidspunktet. Solgte eller afviklede virksomheder indregnes frem til afståelsestidspunktet.

### Værdiforringelse af langfristede aktiver

Den regnskabsmæssige værdi af immaterielle og materielle anlægsaktiver samt kapitalandele i dattervirksomheder og joint ventures vurderes årligt for at afgøre, om der er indikation af værdiforringelse, ud over det som udtrykkes ved afskrivning.

Foreligger der indikationer på værdiforringelse, foretages nedskrivningstest af hvert enkelt aktiv henholdsvis gruppe af aktiver. Der foretages nedskrivning til genindvindingsværdien, hvis denne er lavere end den regnskabsmæssige værdi.

Som genindvindingsværdi anvendes den højeste værdi af nettosalgspris og kapitalværdi. Kapitalværdien opgøres som nutidsværdien af de forventede nettopengestrømme fra anvendelsen af aktivet eller aktivgruppen og forventede nettopengestrømme ved salg af aktivet eller aktivgruppen efter endt brugstid.

Tidligere indregnede nedskrivninger tilbageføres, når grundelsen for nedskrivningen ikke længere består. Nedskrivninger på goodwill tilbageføres ikke.

Udskudte skatteaktiver vurderes årligt og indregnes kun i det omfang, det er sandsynligt, at de vil blive udnyttet.

### Varebeholdninger

Varebeholdninger måles til kostpris efter FIFO-metoden. Er nettorealisationens værdi lavere end kostprisen, nedskrives til denne lavere værdi. Kostpris for handelsvarer samt råvarer og hjælpematerialer omfatter anskaffelsespris med tillæg af hjemtagelsesomkostninger. Nettorealisationens værdi for varebeholdninger opgøres som salgssum med fradrag af færdiggørelsesomkostninger og omkostninger, der afholdes for at effektivere salget, og fastsættes under hensyntagen til omsættelighed, ukurans og udvikling i forventet salgssum.

### Tilgodehavender

Tilgodehavender fra salg samt andre tilgodehavender måles til amortiseret kostpris og vurderes individuelt. Der er foretaget reservation til imødegåelse af forventet tab.

For nedskrivning på finansielle aktiver anvendes IAS 39 til fortolkning af årsregnskabsloven.

### Entreprisekontrakter

Entreprisekontrakter måles til salgsværdien af det udførte arbejde fratrukket acontofaktureringer og forventede tab. Entreprisekontrakterne omfatter typisk én leveringsforpligtelse, der indregnes løbende i omsætningen, i takt med at produktionen udføres, hvorved omsætningen svarer til salgsværdien af årets udførte arbejder.

## NOTER Note nr. 1 Anvendt regnskabspraksis (fortsat)

Den løbende overførsel af kontrollen af det udførte arbejde sker enten fordi opførelsen sker på kundens ejendom, hvorved ejendomsretten og dermed kontrollen overgår til kunden i takt med arbejdets udførelse, eller fordi anlæggene er af så speciel karakter, at de ikke uden uforholdsmæssige store omkostninger kan anvendes til andet formål, samtidig med, at kunden er forpligtet til løbende at betale for det udførte arbejde inkl. rimelig fortjeneste for det udførte arbejde.

Indregning sker ved brug af inputbaserede opgørelsesmetoder baseret på faktisk afholdte omkostninger i forhold til samlede forventede omkostninger, idet denne metode vurderes bedst at afspejle den løbende overdragelse af kontrol.

Når resultatet af en entreprisekontrakt ikke kan skønnes pålideligt, indregnes omsætning kun svarende til de medgåede omkostninger, i det omfang det er sandsynligt, at de vil blive genindvundet.

Salgsværdien måles på baggrund af færdiggørelsesgraden på balancedagen og de samlede forventede indtægter på det enkelte igangværende arbejde. Færdiggørelsesgraden fastlægges på baggrund af stadeopgørelser.

Når det er sandsynligt, at de samlede entrepriseomkostninger for en entreprisekontrakt vil overstige den samlede entrepriseomsætning, indregnes det forventede tab på entreprisekontrakten straks som en omkostning. Når salgsværdien på en entreprisekontrakt ikke kan opgøres pålideligt, måles salgsværdien til de medgåede omkostninger, for hvilke det anses sandsynligt, at de vil kunne genindvindes.

Entreprisekontrakter, hvor salgsværdien af det udførte arbejde overstiger acontofaktureringer og forventede tab, indregnes under tilgodehavender. Entreprisekontrakter, hvor aconto faktureringer og forventede tab overstiger salgsværdien, indregnes under forpligtelser.

Forudbetalinger fra kunder indregnes under forpligtelser.

Omkostninger i forbindelse med salgsarbejde og opnåelse af kontrakter indregnes i resultatopgørelsen i takt med, at de afholdes.

### Egenkapital

#### *Reserve for valutakursregulering*

Reserve for valutakursregulering omfatter kursdifferencer, opstået ved omregning af regnskaber for enheder med en anden funktionel valuta end danske kroner, kursreguleringer vedrørende aktiver og forpligtelser, der udgør en del af koncernens nettoinvestering i sådanne enheder, og kursreguleringer vedrørende sikringstransaktioner, der kurssikrer koncernens nettoinvestering i sådanne enheder.

#### *Reserve for sikringstransaktioner*

Reserve for sikringstransaktioner indeholder den akkumulerede nettoændring i dagsværdien af sikringstransaktioner, der opfylder kriterierne for sikring af fremtidige betalingsstrømme, og hvor den sikrede transaktion endnu ikke er realiseret.

#### *Reserve for nettoopskrivning efter den indre værdis metode*

Reserve for nettoopskrivning efter indre værdi omfatter nettoopskrivning af kapitalandele i dattervirksomheder samt joint ventures i forhold til kostpris.

Reserven kan elimineres ved underskud, realisation af kapitalandele eller ændring i regnskabsmæssige skøn.

Reserven kan ikke indregnes med et negativt beløb.

#### *Udbytte*

Foreslået udbytte indregnes som en forpligtelse på tidspunktet for vedtagelse på den ordinære generalforsamling (deklareringstidspunktet). Udbytte, som forventes udbetalt for året, vises som en særskilt post under egenkapitalen.

### Aktuel skat og udskudt skat

Efter sambeskatningsreglerne afvikles datterselskabernes hæftelse over for skattemyndighederne for egne selskabsskatter i takt med betaling af sambeskatningsbidrag til administrationssselskabet.

Skyldige og tilgodehavende sambeskatningsbidrag indregnes i balancen under mellemværender med tilknyttede virksomheder.

Udskudt skat måles efter den balanceorienterede gælds metode af alle midlertidige forskelle mellem regnskabsmæssig og skattemæssig værdi af aktiver og forpligtelser. Der indregnes dog ikke udskudt skat af midlertidige forskelle vedrørende skattemæssigt ikke-afskrivningsberettiget goodwill og kontorejendomme samt andre poster, hvor midlertidige forskelle - bortset fra virksomhedsovertagelser - er opstået på anskaffelsestidspunktet uden at have effekt på resultat eller skattepligtig indkomst. I de tilfælde, hvor opgørelse af skatteværdien kan foretages efter forskellige beskatningsregler, måles udskudt skat på grundlag af den af ledelsen planlagte anvendelse af aktivet henholdsvis afvikling af forpligtelsen.

## NOTER Note nr. 1 Anvendt regnskabspraksis (fortsat)

Udskudte skatteaktiver, herunder skatteværdien af fremførselsberettigede skattemæssige underskud, indregnes under andre langfristede aktiver med den værdi, hvortil de forventes at blive anvendt, enten ved udligning i skat af fremtidig indtjening eller ved modregning i udskudte skatteforpligtelser inden for samme juridiske skatteenhed og jurisdiktion.

Der foretages regulering af udskudt skat vedrørende foretagne eliminerings af urealiserede koncerninterne avancer og tab.

Udskudt skat måles på grundlag af de skatteregler og skattesatser i de respektive lande, der med balancedagens lovgivning vil være gældende, når den udskudte skat forventes udløst som aktuel skat.

### Hensatte forpligtelser

Hensatte forpligtelser indregnes, når selskabet som følge af en tidligere begivenhed har en retlig eller faktisk forpligtelse, og det er sandsynligt, at indfrielse af forpligtelsen vil medføre et forbrug af selskabets økonomiske ressourcer.

Hensatte forpligtelser måles til nettorealisation sværdi eller til dagsværdi, hvor opfyldelse af forpligtelsen tidsmæssigt forventes at ligge langt ude i fremtiden.

### Gældsforpligtelser

Finansielle gældsforpligtelser indregnes ved lånoptagelse til det modtagne provenu efter fradrag af afholdte transaktionsomkostninger. I efterfølgende perioder måles de finansielle forpligtelser til amortiseret kostpris, svarende til den kapitaliserede værdi ved anvendelse af den effektive rente, så forskellen mellem provenuet og den nominelle værdi indregnes i resultatopgørelsen over låneperioden.

I finansielle forpligtelser indregnes tillige den kapitaliserede restleasingforpligtelse på finansielle leasingkontrakter.

Øvrige gældsforpligtelser måles til nettorealisation sværdi.

### Leasing

For leasing anvendes IAS 17 som fortolkningsbidrag for klassifikation og indregning af leasingkontrakter.

Leasingforpligtelser opdeles regnskabsmæssigt i finansielle og operationelle leasingforpligtelser.

Leasingkontrakter vedrørende aktiver, hvor selskabet har alle væsentlige risici og fordele forbundet med ejendomsretten (finansiell leasing), måles ved første indregning i balancen til laveste værdi af dagsværdi og nutidsværdien af de fremtidige leasingydelse. Ved beregning af nutidsværdien anvendes leasingaftalens interne rentefod eller den al-

ternative lånerente som diskonteringsfaktor. Finansielt leasede aktiver behandles herefter som virksomhedens øvrige aktiver.

Den kapitaliserede restleasingforpligtelse indregnes i balancen som en gældsforpligtelse, og leasingydelsens rentedel indregnes over kontraktens løbetid i resultatopgørelsen.

Alle øvrige leasingkontrakter betragtes som operationel leasing. Ydelser i forbindelse med operationel leasing og øvrige lejeaftaler indregnes i resultatopgørelsen over kontraktens løbetid. Selskabets samlede forpligtelse vedrørende operationelle leasing- og lejeaftaler oplyses i noterne under eventualforpligtelser.

### Pengestrømsopgørelse

Pengestrømsopgørelsen viser selskabets pengestrømme fordelt på drifts-, investerings- og finansieringsaktivitet for året, årets forskydning i likvider og selskabets likvider ved årets begyndelse og slutning.

#### *Pengestrøm fra driftsaktivitet*

Pengestrømme fra driftsaktivitet opgøres som årets resultat reguleret for ikke-kontante driftsposter, ændring i driftskapital og betalt selskabsskat.

#### *Pengestrøm fra investeringsaktivitet*

Pengestrømme fra investeringsaktivitet omfatter betaling i forbindelse med køb og salg af virksomheder og aktiviteter samt køb og salg af immaterielle, materielle og finansielle aktiver.

#### *Pengestrøm fra finansieringsaktivitet*

Pengestrømme fra finansieringsaktivitet omfatter ændringer i størrelse eller sammensætning af selskabets aktiekapital og omkostninger forbundet hermed samt optagelse af lån, afdrag på rentebærende gæld og betaling af udbytte til selskabsdeltagere.

#### *Likvider*

Likvider omfatter likvide beholdninger og kortfristede værdipapirer med en løbetid under 3 måneder, og som uden hindring kan omsættes til likvide beholdninger, og hvorpå der kun er ubetydelige risici for værdiændringer.

### Segmentoplysninger

Der gives oplysninger på geografiske markeder. Segmentoplysningerne følger koncernens regnskabspraksis, risici og interne økonomistyring. Selskabet har derfor udeladt oplysning om nettoomsætningens fordeling på forretningssegmenter, idet forretningssegmenterne ikke afviger indbyrdes.

## NOTER Note nr. 2 Væsentlige regnskabsmæssige skøn, forudsætninger og vurderinger

### Skønsmæssige usikkerheder

Opgørelsen af den regnskabsmæssige værdi af visse aktiver og forpligtelser kræver vurderinger, skøn og forudsætninger om fremtidige begivenheder.

De væsentligste skøn omfatter færdiggørelsesgrader på entreprisekontrakter, der opgøres på grundlag af stædeopgørelser, samt levetider for tekniske anlæg, materiel og inventar.

Entreprisekontrakternes færdiggørelsesgrader opgøres for hver enkelt kontrakt som forholdet mellem den realiserede fremdrift målt på værdien af producerede enheder og den forventede slutværdi af entreprisekontrakter, herunder udfaldet af tvister.

Vurderingen af tvister vedrørende ekstraarbejder, tidsfristforlængelser, krav om dagbod mv. foretages med udgangspunkt i forholdenes karakter, kendskab til bygherre, forhandlingsstadiet, tidligere erfaringer og dermed en vurdering af sandsynlighed for udfaldet af den enkelte sag. For væsentlige tvister indgår ekstern advokatvurdering i grundlaget for vurderingen.

Skøn, der er knyttet til den fremtidige afvikling af det resterende arbejde, afhænger af en række faktorer, ligesom et

projekts forudsætninger kan ændres i takt med arbejdets udførelse. Tilsvarende kan vurderingen af tvister ændre sig i takt med sagernes fremdrift.

Det faktiske resultat kan dermed afvige fra det forventede resultat.

De foretagne skøn og forudsætninger er baseret på historiske erfaringer og andre faktorer, som ledelsen vurderer som værende forsvarlige efter omstændighederne, men som i sagens natur er usikre og uforudsigelige. Forudsætningerne kan være ufuldstændige eller unøjagtige, og uventede begivenheder eller omstændigheder kan opstå. Endvidere er virksomheden underlagt risici og usikkerheder, som kan føre til, at de faktiske udfald afviger fra disse skøn. Risici for Arkil A/S er omtalt i ledelsesberetningen.

Det kan være nødvendigt at ændre tidligere foretagne skøn som følge af ændringer i de forhold, der lå til grund for de tidligere skøn eller på grund af ny viden eller efterfølgende begivenheder.

Skøn, der er væsentlige for regnskabsaflæggelsen, foretages bl.a. ved opgørelsen af ned- og afskrivninger, salgsværdi af entreprisekontrakter og eventualforpligtelser.



## NOTER Note nr. 3 - 5

(Beløb i 1.000 kr.)	2021	2020
<b>Note nr. 3 Nettoomsætning</b>		
Geografisk segment		
Indland	2.140.627	2.057.006
Udland	101.090	72.596
	<b>2.241.717</b>	<b>2.129.602</b>
<b>Note nr. 4 Produktionsomkostninger</b>		
Materialer og underentreprenører m.v.	1.291.206	1.175.087
Lønninger m.v.	584.955	537.175
Drift af materiel og værker	112.487	108.386
Afskrivninger, materielle anlægsaktiver	81.329	83.638
Afskrivninger, goodwill	1.774	4.070
Avance ved salg af materiel	(5.995)	(4.851)
Øvrige produktionsomkostninger	17.655	16.218
	<b>2.083.411</b>	<b>1.919.723</b>
<b>Note nr. 5 Af- og nedskrivninger</b>		
Afskrivning, immaterielle aktiver	1.774	4.070
Afskrivning, materielle aktiver	82.822	85.377
	<b>84.596</b>	<b>89.447</b>
Af- og nedskrivninger indregnes således:		
Produktionsomkostninger	83.103	87.708
Administrationsomkostninger	1.493	1.739
	<b>84.596</b>	<b>89.447</b>

## NOTER Note nr. 6 - 8

(Beløb i 1.000 kr.)	2021	2020
<b>Note nr. 6 Personaleomkostninger</b>		
<b>Personaleomkostninger</b>		
Gager og lønninger	610.792	577.379
Bidragsbaserede pensionsordninger	49.380	46.267
Øvrige personaleomkostninger	4.109	3.985
	<b>664.281</b>	<b>627.631</b>
Bestyrelshonorar	0	0
Vederlag direktionen	5.878	4.249
Pension direktion	612	526
Øvrige medarbejdere	657.791	622.856
	<b>664.281</b>	<b>627.631</b>
Personaleomkostninger indregnes således:		
Produktionsomkostninger	572.805	532.199
Administrationsomkostninger	91.476	95.432
	<b>664.281</b>	<b>627.631</b>
<b>Gennemsnitlig antal medarbejdere</b>	<b>1.211</b>	<b>1.175</b>
<b>Note nr. 7 Honorar til generalforsamlingsvalgt revisor</b>		
Samlet honorar til generalforsamlingsvalgt revisor kan specificeres således:		
Lovpligtig revision	550	540
Andre erklæringsopgaver med sikkerhed	17	9
Skatte- og momsmæssig rådgivning	20	37
Andre ydelser	71	6
	<b>658</b>	<b>592</b>
<b>Note nr. 8 Dattervirksomheder</b>		
Infra Group Danmark ApS, Ringe	67%	67%
PV Greve A/S, Greve	50%	50%

## NOTER Note nr. 9 - 11

(Beløb i 1.000 kr.)	2021	2020
<b>Note nr. 9 Finansielle indtægter</b>		
Renteindtægter tilknyttede virksomheder	2.468	2.524
Renter kreditinstitutter m.v.	0	214
<b>Finansielle indtægter i alt</b>	<b>2.468</b>	<b>2.738</b>
<b>Note nr. 10 Finansielle omkostninger</b>		
Renteudgifter til tilknyttede virksomheder	0	187
Øvrige renteudgifter m.v.	3.591	3.828
<b>Finansielle omkostninger i alt</b>	<b>3.591</b>	<b>4.015</b>
<b>Note nr. 11 Skat</b>		
Årets skat kan opdeles således:		
Skat af årets resultat	4.274	15.735
Skat af egenkapitalbevægelser	450	97
	<b>4.724</b>	<b>15.832</b>
<b>Skat af årets resultat fremkommer således:</b>		
Aktuel skat	(1.505)	6.940
Udskudt skat	4.897	8.217
Udskudt skat vedrørende tidligere år	0	0
Aktuel skat vedrørende tidligere år	882	578
	<b>4.274</b>	<b>15.735</b>
<b>Skat af årets resultat kan forklares således:</b>		
Beregnet 22% skat af resultat før skat	4.026	15.300
Effektiv skatteprocent	23,4%	22,6%
Effektiv skatteprocent ekskl. resultat af selvstændige skattesubjekter	34,1%	24,6%

## NOTER Note nr. 12 - 13

(Beløb i 1.000 kr.)	2021	2020
<b>Note nr. 12 Goodwill</b>		
Kostpris 1. januar	81.703	81.703
Tilgang	0	0
<b>Kostpris 31. december</b>	<b>81.703</b>	<b>81.703</b>
Af- og nedskrivninger 1. januar	(67.093)	(63.023)
Afskrivninger	(1.774)	(4.070)
<b>Af- og nedskrivninger 31. december</b>	<b>(68.867)</b>	<b>(67.093)</b>
<b>Regnskabsmæssig værdi 31. december</b>	<b>12.836</b>	<b>14.610</b>
Afskrives over	20 år	20 år
<b>Note nr. 13 Grunde og bygninger</b>		
Kostpris 1. januar	162.405	162.398
Overført	415	0
Tilgang	12.612	7
Reklassifikation	873	0
<b>Kostpris 31. december</b>	<b>176.305</b>	<b>162.405</b>
Af- og nedskrivninger 1. januar	(39.336)	(34.313)
Overført	(16)	0
Afskrivninger	(3.182)	(5.023)
Reklassifikation	(873)	0
<b>Af- og nedskrivninger 31. december</b>	<b>(43.407)</b>	<b>(39.336)</b>
<b>Regnskabsmæssig værdi 31. december</b>	<b>132.898</b>	<b>123.069</b>
Afskrives over	10-50 år	10-50 år

## NOTER Note nr. 14 - 15

### Note nr. 14 Tekniske anlæg, materiel og inventar

Kostpris 1. januar	980.876	938.698
Tilgang	69.889	73.141
Overført	(415)	225
Afgang	(31.418)	(31.188)
<b>Kostpris 31. december</b>	<b>1.018.932</b>	<b>980.876</b>
Af- og nedskrivninger 1. januar	(664.888)	(612.491)
Overført	16	0
Afskrivninger	(79.639)	(80.235)
Afgang	29.019	27.838
<b>Af- og nedskrivninger 31. december</b>	<b>(715.492)</b>	<b>(664.888)</b>
<b>Regnskabsmæssig værdi 31. december</b>	<b>303.440</b>	<b>315.988</b>
<b>Bogført værdi af leasede aktiver</b>	<b>160.536</b>	<b>188.317</b>
<b>Leasingrestgæld</b>	<b>144.529</b>	<b>174.347</b>
<b>Afskrives over</b>	<b>3-15 år</b>	<b>3-15 år</b>
<b>Note nr. 15 Anlæg under udførelse</b>		
Kostpris 1. januar	1.265	225
Tilgang	623	1.265
Overført	(1.265)	(225)
<b>Kostpris 31. december</b>	<b>623</b>	<b>1.265</b>
<b>Regnskabsmæssig værdi 31. december</b>	<b>623</b>	<b>1.265</b>

## NOTER Note nr. 16 - 17

(Beløb i 1.000 kr.)	2021	2020
<b>Note nr. 16 Kapitalandele i dattervirksomheder</b>		
Kostpris 1. januar	13.873	13.873
Tilgang	0	0
Afgang	0	0
<b>Kostpris 31. december</b>	<b>13.873</b>	<b>13.873</b>
Værdireguleringer 1. januar	(1.366)	(1.989)
Andel af årets resultat	5.764	5.623
Modtaget udbytte	(7.500)	(5.000)
<b>Værdireguleringer 31. december</b>	<b>(3.102)</b>	<b>(1.366)</b>
<b>Regnskabsmæssig værdi 31. december</b>	<b>10.771</b>	<b>12.507</b>

### Note nr. 17 Kapitalandele i joint ventures

Arkil A/S deltager i nedenstående joint ventures.

Arkil-CJ Anlæg I/S, Haderslev	50%	50%
Konsortiet Arkil-Bilfinger I/S, Haderslev (opløst i 2021)	0%	87%
Strukton - Arkil JV I/S, Haderslev (opløst i 2021)	0%	50%
Arkil JV I/S, Haderslev	100%	100%
Arkil-Meyer & John I/S, Haderslev	100%	100%

De kontraktuelle forhold gør, at parterne i ordningerne alene har rettigheder over nettoaktiverne, hvorfor disse er klassificeret som joint ventures.

For samtlige ovenstående joint ventures gælder det, at beslutninger om relevante aktiviteter kræver enstemmighed blandt de deltagende parter.

Kostpris 1. januar	19.550	19.550
Årets tilgang	0	0
Årets afgang	(15.000)	0
<b>Kostpris 31. december</b>	<b>4.550</b>	<b>19.550</b>
Værdireguleringer 1. januar	(19.335)	(15.829)
Årets afgang	14.998	0
Udlodning	(748)	(3.450)
Andel af årets resultat	786	(56)
<b>Værdireguleringer 31. december</b>	<b>(4.299)</b>	<b>(19.335)</b>
<b>Regnskabsmæssig værdi 31. december</b>	<b>251</b>	<b>215</b>

## NOTER Note nr. 18 - 19

(Beløb i 1.000 kr.)	2021	2020
<b>Note nr. 18 Langfristede tilgodehavender</b>		
Kostpris 1. januar	128.456	91.610
Kursregulering	(53)	0
Tilgang	7.436	44.636
Afdrag	(23.502)	(1.482)
Overført til kortfristede aktiver	(6.934)	(6.308)
<b>Kostpris 31. december</b>	<b>105.403</b>	<b>128.456</b>
<b>Regnskabsmæssig værdi 31. december</b>	<b>105.403</b>	<b>128.456</b>
<b>Heraf tilgodehavender hos tilknyttede virksomheder</b>	<b>105.403</b>	<b>128.456</b>
<b>Note nr. 19 Entrepriskontrakter</b>		
Salgsværdi af entrepriskontrakter	1.574.178	1.366.535
Aconto faktureringer	(1.559.767)	(1.397.562)
	<b>14.411</b>	<b>(31.027)</b>
Der indregnes således:		
Entrepriskontrakter (aktiver)	48.941	41.743
Entrepriskontrakter (forpligtelser)	(34.530)	(72.770)
	<b>14.411</b>	<b>(31.027)</b>

## NOTER Note nr. 20 Aktiekapital

(Beløb i 1.000 kr.)	2021	2020
<b>Aktiekapital</b>		
1. januar	33.000	33.000
Tilgang	0	0
<b>31. december</b>	<b>33.000</b>	<b>33.000</b>

Aktiekapital kan opdeles således:

A-aktier	9.375	9.375
B-aktier	23.625	23.625
	<b>33.000</b>	<b>33.000</b>

Udstedt på aktier á kr. 1.000 eller multipla heraf.

(Beløb i 1.000 kr.)	2021	2020	2019	2018	2017
<b>Aktiekapital</b>					
Aktiekapital, primo	33.000	33.000	31.000	31.000	31.000
Kapitalforhøjelse	0	0	2.000	0	0
<b>31. december</b>	<b>33.000</b>	<b>33.000</b>	<b>33.000</b>	<b>31.000</b>	<b>31.000</b>

I selskabets ejerfortegnelse er optaget følgende aktionærer, jf. selskabslovens §55:

Arkil Holding A/S, Søndergårds Alle 4, 6500 Vojens

---



## NOTER Note nr. 21 Udskudt skat

(Beløb i 1.000 kr.)	2021	2020
Udskudt skat 1. januar	40.465	32.248
Årets udskudte skat indregnet i årets resultat	4.897	8.217
Årets udskudte skat indregnet i anden egenkapitalbevægelser	0	0
<b>Udskudt skat 31. december, netto</b>	<b>45.362</b>	<b>40.465</b>
Udskudt skat indregnes således i balancen:		
Udskudt skat (aktiv)	0	0
Udskudt skat (forpligtelser)	45.362	40.465
<b>Udskudt skat 31. december, netto</b>	<b>45.362</b>	<b>40.465</b>
<b>Udskudt skat vedrører:</b>		
Immaterielle aktiver	12	71
Materielle aktiver	48.459	52.899
Kortfristede aktiver	29.753	27.114
Øvrige forpligtelser	(32.862)	(39.619)
<b>Udskudt skat 31. december, netto</b>	<b>45.362</b>	<b>40.465</b>

## NOTER Note nr. 22 Gæld til real- og andre kreditinstitutter

(Beløb i 1.000 kr.)	2021	2020
Realkreditinstitutter	290	757
Kreditinstitutter	38.246	11.160
Leasingforpligtelser	144.530	174.347
<b>Gældsforpligtelser i alt</b>	<b>183.066</b>	<b>186.264</b>

Gældsforpligtelserne er indregnet således i balancen:

Langfristede gældsforpligtelser	94.040	119.638
Kortfristede gældsforpligtelser	89.026	66.626
<b>Gældsforpligtelser i alt</b>	<b>183.066</b>	<b>186.264</b>

Selskabet har indgået følgende langfristede lån:

Lån	Udløb	Fast/varia- bel	Regnskabsmæssig værdi	
			2021	2020
DKK	2021	Variabel	0	234
DKK	2023	Variabel	290	523
			<b>290</b>	<b>757</b>
<b>Restgæld efter 5 år</b>			<b>0</b>	<b>0</b>

Leasingforpligtelser

	2021			2020		
	Leasing- ydelse	Rente	Regnskabs- mæssig værdi	Leasing- ydelse	Rente	Regnskabs- mæssig værdi
0-1 år	52.051	(1.503)	50.548	56.827	(1.828)	54.999
1-5 år	91.058	(1.834)	89.224	115.461	(2.314)	113.147
> 5 år	4.783	(25)	4.758	6.256	(55)	6.201
<b>Total</b>	<b>147.892</b>	<b>(3.362)</b>	<b>144.530</b>	<b>178.544</b>	<b>(4.197)</b>	<b>174.347</b>

## NOTER Note nr. 23 - 24

(Beløb i 1.000 kr.)	2021	2020
<b>Note nr. 23 Anden gæld</b>		
Feriepenge og løn m.v.	120.780	138.922
Merværdiafgift	31.205	41.208
Diverse gæld	82.885	79.784
<b>Gældsforpligtelser i alt</b>	<b>234.870</b>	<b>259.914</b>
Gældsforpligtelserne er indregnet således i balancen:		
Langfristede gældsforpligtelser (heraf efter 5 år: 48.836 t.kr.)	54.819	53.458
Kortfristede gældsforpligtelser	180.051	206.456
<b>Gældsforpligtelser i alt</b>	<b>234.870</b>	<b>259.914</b>
<b>Note nr. 24 Eventualforpligtelser og sikkerhedsstillelser</b>		
Garantier stillet af tredjemand over for bygherrer	556.703	593.330
Realkredit- og ejerpantebreve i grunde og bygninger	7.758	7.759
Regnskabsmæssig værdi af tilhørende aktiver	6.987	7.427
<b>Operationel leasing</b>		
Ejendomme	28.176	32.503
Driftsmidler	5.891	4.335
<b>Operationel leasing i alt</b>	<b>34.067</b>	<b>36.838</b>
<b>Operationel leasing forfalder som følger:</b>		
0-1 år	7.953	7.042
1-5 år	20.258	16.547
> 5 år	5.856	13.249
<b>Operationel leasing i alt</b>	<b>34.067</b>	<b>36.838</b>
<b>Konsortier</b>		
Selskabet deltager i konsortiesamarbejder med solidarisk hæftelse.		
Samlede gældsforpligtigelser	13.476	34.643

Der forventes ikke tab herpå, udover hvad der er medregnet i regnskabet.

## NOTER Note nr. 24 Eventualforpligtelser og sikkerhedsstillelser (fortsat)

### Verserende tvister og retssager

Selskabet er som del af sin forretningskarakter naturligt part i forskellige tvister samt rets- og voldgiftssager, hvis udfald efter ledelsens vurdering ikke forventes at have væsentlig negativ betydning for selskabets finansielle stilling.

### Sambeskatning

Selskabet er sambeskattet med øvrige danske koncernvirksomheder. Som koncernvirksomhed hæfter selskabet ubegrænset og solidarisk med øvrige koncernvirksomheder for danske selskabsskatter og kildeskatter på udbytte, renter og royalties inden for sambeskatningskredsen.

### Sikringsinstrumenter

Selskabet har indgået kontrakter til sikring af fremtidige leverancer af bitumen. Kontrakterne løber frem til maj 2023 og markedsværdien er 31. december 2021 opgjort til 2.485 t.kr. (2020: 440 t.kr.)

### Finansiell leasing

(Beløb i 1.000 kr.)	2021	2020
Selskabet gør brug af finansiell leasing, hvor leasingaktiver i balancen står til sikkerhed for leasinggæld.		
Bogført værdi af leasede aktiver, tekniske anlæg og maskiner	160.536	188.317

## NOTER Note nr. 25 - 27

(Beløb i 1.000 kr.)	2021	2020
<b>Note nr. 25 Nærtstående parter</b>		
Nærtstående parter med bestemmende indflydelse:		
Arkil Holding A/S, Haderslev (kapitalbesiddelse)		
Salg af varer og tjenesteydelser til tilknyttede virksomheder	1.834	1.087
Salg af varer og tjenesteydelser til joint ventures	18.950	14.452
Køb af varer og tjenesteydelser fra tilknyttede virksomheder	7.359	9.302
Køb af øvrige ydelser fra tilknyttede virksomheder	13.485	14.476
Renteindtægter fra tilknyttede virksomheder	2.468	2.524
Renteomkostninger til tilknyttede virksomheder	0	(187)
Tilgodehavender hos tilknyttede virksomheder	137.825	137.432
Tilgodehavender hos joint ventures	0	17.040
Gæld til tilknyttede virksomheder	(1.526)	(7.255)
Udbetalt udbytte	20.000	74.000
Oplysninger om vederlag til ledelsen fremgår af note 6 - Personaleomkostninger		
<b>Note nr. 26 Efterfølgende begivenheder</b>		
I slutningen af februar 2022 er der udbrudt krig mellem Rusland og Ukraine, hvilket - udover store menneskelige konsekvenser for parterne og nærområder - har medført historisk høje råvare- og energiprisstigninger på blandt andet gas, diesel, bitumen og el.		
På tidspunkt for aflæggelse af årsrapporten kan det konstateres, at prisstigninger har effekt på den bestående ordrebeholdning til udførelse i 2022. På baggrund af usikkerheden er det ikke muligt at opstille en entydig prognose for effekterne samlet for 2022.		
<b>Note nr. 27 Ændring i driftskapital</b>		
Ændring i varebeholdninger	(10.868)	(12.712)
Ændring i tilgodehavender og entreprisekontrakter	(57.945)	3.193
Ændring i leverandører og anden gæld	33.119	29.914
	<b>(35.694)</b>	<b>20.395</b>

## NOTER Note nr. 28 - 30

(Beløb i 1.000 kr.)	2021	2020
<b>Note nr. 28 Køb af materielle aktiver, netto</b>		
Køb af materielle aktiver	(81.860)	(74.413)
Optagelse af leasinggæld	22.216	41.192
	<b>(59.644)</b>	<b>(33.221)</b>

<b>Note nr. 29 Resultatdisponering</b>		
Foreslået udbytte	35.000	20.000
Overført til egenkapital	(20.973)	33.809
	<b>14.027</b>	<b>53.809</b>

### Note nr. 30 Nøgletalsdefinitioner

Overskudsgrad	$\frac{\text{Resultat af primær drift x 100}}{\text{Omsætning}}$
Egenkapitalforrentning	$\frac{\text{Årets resultat x 100}}{\text{Gennemsnitlige egenkapital}}$
Likviditetsgrad	$\frac{\text{Kortfristede aktiver x 100}}{\text{Kortfristede forpligtelser}}$
Egenkapitalandel (soliditet)	$\frac{\text{Egenkapital x 100}}{\text{Aktiv sum i alt}}$
Afkast af investeret kapital	$\frac{\text{Resultat af primær drift x 100}}{\text{Gennemsnitlig investeret kapital inkl. goodwill}}$



BW23 DH

ARKIL

# ADRESSELISTE FOR FORRETNINGSOMRÅDER



## Arkil A/S

Søndergård Alle 4  
6500 Vojens  
Tel. 73 22 50 50  
arkil@arkil.dk  
www.arkil.dk

## Arkil A/S

Høvejen 101A  
9400 Nørresundby  
Tel. 98 29 10 10  
anlaeg-aalborg@arkil.dk

## Arkil A/S

Mossvej 2 A  
8700 Horsens  
Tel. 75 62 95 95  
anlaeg-horsens@arkil.dk

## Arkil A/S

Tinvej 9  
8940 Randers SV  
Tel. 98 38 52 55  
bro-beton@arkil.dk

## Arkil A/S

Tingvejen 32  
6500 Vojens  
Tel. 74 54 11 00  
asfalt-vojens@arkil.dk

## Arkil A/S

Skærskovgårdsvej 2  
8600 Silkeborg  
Tel. 86 81 12 00  
anlaeg-silkeborg@arkil.dk

## Arkil A/S

Toldboden 3. 2. sal  
8800 Viborg  
Tel. 86 81 12 00  
anlaeg-viborg@arkil.dk

## Arkil A/S

Mossvej 2 A  
8700 Horsens  
Tel. 75 85 76 23  
bro-beton@arkil.dk

## Arkil A/S

Birkemosevej 5  
8361 Hasselager  
Tel. 86 28 30 55  
asfalt-hasselager@arkil.dk

## Arkil A/S

Hestehaven 21G, 1. sal  
5260 Odense S  
Tel. 66 16 16 56  
anlaeg-odense@arkil.dk

## Arkil A/S

Lægårdsvej 18  
8520 Lystrup  
Tel. 87 11 00 70  
aarhus@arkil.dk

## Arkil A/S

Geminivej 5-7  
2670 Greve  
Tel. 43 57 58 58  
bro-beton@arkil.dk

## Arkil A/S

Folmentoftvej 4  
7800 Skive  
Tel. 97 52 28 88  
asfalt-skive@arkil.dk

## Arkil A/S

Jernet 4E  
6000 Kolding  
Tel. 75 53 99 99  
anlaeg-kolding@arkil.dk

## Arkil A/S

Tinvej 9  
8940 Randers SV  
Tel. 98 38 52 55  
anlaeg-randers@arkil.dk

## Arkil A/S

Rønsdam 9  
6400 Sønderborg  
Tel. 74 48 80 00  
anlaeg-soenderborg@arkil.dk

## Arkil A/S

Industrivangen 1  
4700 Næstved  
Tel. 55 54 64 50  
anlaeg-naestved@arkil.dk

## Stürup A/S

Måde Industrivej 17  
6705 Esbjerg Ø  
Tel. 76 10 44 00  
styrup@arkil.dk

## Arkil A/S

Geminivej 5-7  
2670 Greve  
Tel. 43 57 58 58  
anlaeg-greve@arkil.dk

## Arkil A/S

Fiskerhusvej 24  
4700 Næstved  
Tel. 55 54 11 01  
asfalt-naestved@arkil.dk

## Arkil A/S

**Specialbelægning**  
Birkemosevej 5  
8361 Hasselager  
Tel. 86 28 30 55  
asfalt-special@arkil.dk



■ FUNDERING

**Arkil A/S  
Fundering**

Værkstedsvej 9  
5500 Middelfart  
Tel. 64 41 87 70  
fundering@arkil.dk

**Arkil A/S  
Fundering**

Geminivej 5-7  
2670 Greve  
Tel. 43 57 58 58  
fundering@arkil.dk

**Arkil A/S  
Grundvandssænkning**

Mossvej 2A  
8700 Horsens  
Tel. 76 41 22 33  
grundvand@arkil.dk

**Arkil A/S  
Grundvandssænkning**

Geminivej 5-7  
2670 Greve  
Tel. 43 57 58 58  
grundvand@arkil.dk

**Arkil A/S  
Miljøteknik**

Mossvej 2A  
8700 Horsens  
Tel. 76 41 22 33  
miljoe@arkil.dk

**Arkil A/S  
Miljøteknik**

Geminivej 5-7  
2670 Greve  
Tel. 43 57 58 58  
miljoe@arkil.dk

**Arkil A/S  
Tunnelering**

Mossvej 2A  
8700 Horsens  
Tel. 75 85 76 23  
fundering@arkil.dk

**Arkil Spezialtiefbau DK,  
Filial af Arkil Spezialtiefbau  
GmbH, Tyskland**

Gottorfstraße 4  
D-24837 Schleswig  
Tyskland  
Tel. +49 4621 385 0  
spezial-tb@arkil.de

■ VEJSERVICE

**Arkil A/S  
Vejservice**

Lysbjergvej 12  
6500 Vojens  
Tel. 73 50 73 30  
vejservice@arkil.dk

**Arkil A/S  
Vejservice**

Geminivej 5-7  
2670 Greve  
Tel. 73 50 73 30  
vejservice@arkil.dk

**Arkil A/S  
Vejservice**

Håndværkervej 40  
6270 Tønder  
Tel. 74 30 32 00  
vejservice-toender@arkil.dk

■ ØVRIGE DANSKE  
DATTER- OG  
ASSOCIEREDE  
SELSKABER

**PV Greve A/S**

Svejsegangen 1  
2690 Karlslunde  
Tel. 46 16 03 00  
pvgreve@pvgreve.dk

**Infra Group Danmark ApS**

Industrivej 17  
5750 Ringe  
Tel. 55 55 22 22  
infragroup@infragroup.dk



**ARKIL**

Arkil A/S  
Søndergård Alle 4  
6500 Vojens  
Tel. 73 22 50 50  
[arkil@arkil.dk](mailto:arkil@arkil.dk)  
[www.arkil.dk](http://www.arkil.dk)