



ARKIL

ARKIL A/S **ÅRSRAPPORT** 2019

Arkil A/S · Søndergård Alle 4 · 6500 Vojens · Tel. 73 22 50 50 · CVR 15070544 · arkil@arkil.dk · www.arkil.dk

1.958 MIO.

Arkils omsætning er realiseret
med 1.958 millioner kroner.

LEDELSESBERETNING

Kort om Arkil	3	Udvikling i de udenlandske aktiviteter	9
Hoved- og nøgletal for Arkil A/S	4	Risikostyring	10
Økonomisk udvikling i 2019	5	Samfundsansvar	12
Målsætninger, strategi og forventninger	6	Selskabsoplysninger	13
Udvikling i de danske aktiviteter	7		

PÅTEGNINGER

Ledelsespåtegning	14	Den uafhængige revisors erklæringer	15
-----------------------------	----	---	----

ÅRSREGNSKAB

Resultatopgørelse	17	Egenkapitalopgørelse	21
Balance	18	Noter	25
Pengestrømsopgørelse	20	Adresseliste	49

KORT OM ARKIL

Arkil blev grundlagt i Haderslev i 1941 af civilingeniør Ove Arkil.

Arkil udfører ikke bare entreprenøropgaver. Arkil giver tilbage til de lokalsamfund, som vi er en del af gennem blandt andet lokal tilstedeværelse og beskæftigelse, uddannelse af lærlinge og elever samt deltagelse i samfundsgavnlige initiativer, som ikke kun tjener egne interesser. Arkil engagerer sig i branchens fælles udvikling gennem aktiv deltagelse i organisationsarbejde og arbejder for en sund bygge- og anlægssektor, der viser vejen for andre og skaber værdi for alle.

Arkil lægger stor vægt på sit værdisæt med ansvarlighed, integritet og pålidelighed som de væsentligste parametre for selskabets fremtidige udvikling i alle forretningsområder og geografier.

I dag udfører Arkil traditionelle entreprenørarbejder for kommuner, forsyningsselskaber og private bygherrer ligesom vi også projekterer og udfører store, komplekse infrastrukturopgaver for statslige bygherrer på blandt andet jernbaner, motorveje og havne. Vores viden og kernekompetencer

styrkes og udvides hele tiden gennem målrettet fokus på specialisering og konsekvent projektstyring.

Der fokuseres løbende på at integrere specialentreprenørkompetencer på tværs af forretningsområderne. Disse omfatter anlægsarbejder, bro og betonopgaver, byggegruber, råhuskonstruktioner, asfaltproduktion, asfaltudlægning, jernbanearbejder, renovering, drift og vedligehold af afløbsanlæg og vejinfrastruktur, herunder kommunale park- og vejopgaver, samt funderingsopgaver, grundvandssænkning, tunnelering, miljøtekniske opgaver og havne- og vandbygningsopgaver.

Arkil er i dag en væsentlig aktør på det danske marked med godt 1.100 ansatte i Danmark og en omsætning i 2019 på 2,0 milliarder kroner.

■ ARKIL ØNSKER AT:

- Være en sikker arbejdsplads, og til stadighed arbejde på at forbedre sikkerheden for medarbejderne.
- Opfattes som en virksomhed med faglig dygtighed og en god tone i et samarbejde med høj troværdighed og integritet.
- Være decentralt organiseret med uddelegering af ansvar, stor fleksibilitet og tværgående samarbejde.
- Efteruddanne koncernens medarbejdere, så vi bevarer og øger fagligheden på alle niveauer.
- Opretholde et stærkt fagligt fællesskab mellem kollegerne med en åben og velfungerende kommunikation.
- Udvide omhu, omtanke og risikobevisthed i vores aktiviteter.
- Opretholde en stærk central finansiel kontrol.
- Forblive en selvstændig virksomhed.
- Engagere sig i det omgivende samfund, vi er en del af, gennem social bevidsthed, teknologisk udvikling og begrænsning af vores miljøbelastning.

HOVED- OG NØGLETAL FOR ARKIL A/S

(mio. kr.)	2019	2018	2017	2016	2015
RESULTATOPGØRELSE					
Nettoomsætning	1.958,8	1.938,4	1.897,5	1.830,0	2.162,8
Resultat af primær drift	78,5	3,9	73,6	(57,0)	(23,4)
Resultat af kapitalandele	26,7	18,8	2,9	1,7	8,3
Resultat af finansielle poster	(2,3)	(2,3)	(3,7)	(4,1)	(4,1)
Resultat før skat	102,9	20,6	72,8	(59,5)	(19,2)
Årets resultat	88,2	19,6	57,0	(46,5)	(13,6)
BALANCE					
Langfristede aktiver i alt	580,4	424,5	417,2	407,7	391,1
Kortfristede aktiver i alt	538,3	661,1	677,0	556,1	538,8
Aktiver i alt	1.118,7	1.085,6	1.094,2	963,8	929,8
Aktiekapital	33,0	31,0	31,0	31,0	30,0
Egenkapital i alt	374,6	389,5	409,9	352,4	349,1
Langfristede forpligtelser	188,9	136,7	150,7	115,6	105,4
Kortfristede forpligtelser	555,2	559,4	533,6	495,8	475,3
Forpligtelser i alt	744,1	696,1	684,3	611,4	580,7
Investering i materielle aktiver	63,1	58,2	65,2	63,3	71,4
NØGLETAL					
Overskudsgrad, %	4,0	0,2	3,9	(3,1)	(1,1)
Afkast af investeret kapital (ROIC) inkl. goodwill, %	7,9	0,8	8,2	(10,0)	(4,9)
Afkast af investeret kapital (ROIC) ekskl. goodwill, %	8,1	0,8	8,4	(10,6)	(5,2)
Likviditetsgrad	97,0	118,2	126,9	112,2	113,4
Egenkapitalandel (soliditet), %	33,5	35,9	37,5	36,6	37,5
Egenkapital forrentning, %	23,1	4,9	15,0	(13,3)	(3,8)
Gennemsnitlig antal ansatte	1.147	1.071	1.033	1.107	1.236

For regnskabsåret 2018 og frem er IFRS 15 implementeret. Sammenligningstal for 2017, 2016 og 2015 er ikke tilpasset effekten af IFRS 15.

I regnskabsåret 2019 er der foretaget to forenklinger af koncernen; fusion og tilførsel af aktiver. Disse er foretaget efter book value-metoden og påvirker således udelukkende regnskabstallene for 2019. Der henvises til note 1, hvor effekterne af ændringerne er omtalt.

Nøgletal er defineret og beregnet i overensstemmelse med Finansforeningens anbefalinger.

Der henvises til note 32, hvor nøgletalsdefinitionerne fremgår.

ØKONOMISK UDVIKLING I 2019

Selskabets omsætning steg i 2019 med 1,1% til 1.958,8 mio. kr. mod 1.938,4 mio. kr. i 2018.

Det primære driftsresultat i 2019 udgør et overskud på 78,5 mio. kr. mod et overskud på 3,9 mio. kr. i 2018, svarende til en overskudsgrad på 4,0% mod 0,2% i 2018.

Årets primære driftsresultat og overskudsgrad er realiseret på et noget højere niveau end sidste år og er således i tråd med tidligere udmeldte forventninger.

Resultatandele og salg af kapitalandele har påvirket selskabets resultat for 2019 positivt med 26,7 mio. kr. mod 18,9 mio. kr. forrige år.

Selskabets resultat før skat blev i 2019 et overskud på 102,9 mio. kr. mod et overskud på 20,6 mio. kr. i 2018. Efter skat blev årets resultat et overskud på 88,2 mio. kr. mod et overskud på 19,6 mio. kr. i 2018.

Det samlede resultat for selskabet betegnes som tilfredsstillende.

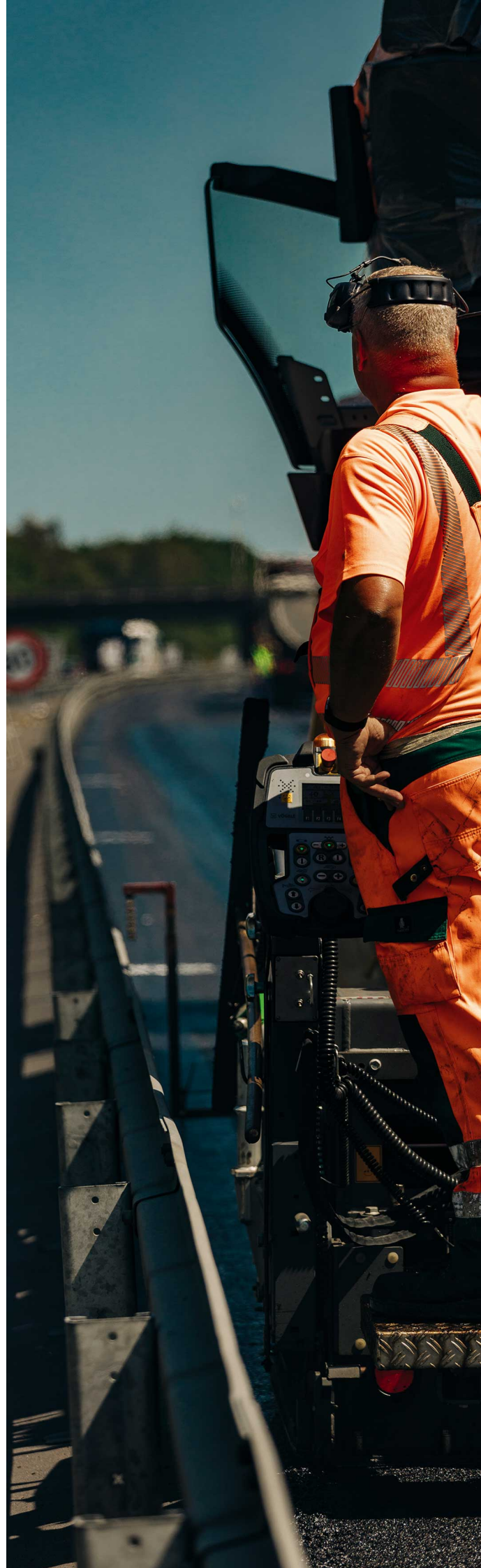
Der er i regnskabsåret foretaget udlodning for 267,0 mio. kr. til brug for minimering af fremmed finansiering i den øvrige koncern. Egenkapitalen er samtidig styrket med 93,7 mio. kr. som følge af overdragelse af domicilejendomme fra Arkil Holding A/S til Arkil A/S.

Arkil Fundering A/S er i 2019 fusioneret ind i Arkil A/S. Fusionen er foretaget med virkning fra 1. januar 2019 og styrker dermed selskabets egenkapital med 70,0 mio. kr.

Egenkapitalandelen udgør ultimo 2019 33,5% mod 35,9% ultimo 2018, og den nettorentebærende gæld udgør 200,3 mio. kr. mod 97,0 mio. kr. ultimo 2018.

Begivenheder efter periodens udløb

Arkil opererer i lande, hvor der i 2020 er opstået udbrud af Covid-19. Indtil dato for aflæggelse af årsrapporten har udbruddet ikke haft væsentlig effekt på Arkils økonomiske og finansielle stilling. Det må forventes, at Arkil vil blive genstand for direkte og indirekte effekter af Covid-19, hvilket potentielt kan påvirke Arkils økonomiske og finansielle stilling. Arkil håndterer og tilpasser sig situationen løbende, følger myndighedernes anbefalinger og agerer i øvrigt ud fra et hensyn til medarbejdernes og omverdens sikkerhed og sundhed.



MÅLSÆTNINGER, STRATEGI OG FORVENTNINGER

Arkil er en stabil og kvalitetsbevidst samarbejdspartner og fører overordnet set en risikoavers strategi og forretning med en bred fordeling af opgaver og kunder, som strækker sig fra statslig infrastruktur over regioner og kommuner til mangeartede private aktører.

I 2019 har Arkil yderligere styrket sin position i det danske regionale og lokale marked for anlægsprojekter, hvor både de ældre og de nyere afdelinger har formået at bidrage til ønsket om en rolig og kontrollabel vækst. Det har været muligt at kombinere Arkils tværgående specialer på nye måder til gavn for bygherrerne. Som forventet har der været færre statslige infrastrukturinvesteringer, hvilket på nogle områder har påvirket Arkils udviklingsmuligheder, omend i begrænset omfang.

Arkil koncernen har i 2019 samlet sit ejerskab af ASA-Bau GmbH. Som led i koncernforenklingen har Arkil A/S afhændet sit 50% ejerskab af ASA-Bau GmbH, hvilket har påvirket årets resultat positivt. Når der ses bort fra denne ændring, har udlandet igen i 2019 formået at udvikle den lokale og regionale tilstedeværelse igennem tiltrækning af dygtige medarbejdere, hvilket har dannet grundlaget for endnu et år med god udvikling i omsætning og indtjening. Udviklingen er tilfredsstillende, og den strategiske retning vurderes også på dette område fortsat at være rigtig.

Fokus på den meningsfulde arbejdsplads

Nøglen til succes er i høj grad afhængig af, at det også i de kommende år er muligt at tiltrække og fastholde dygtig, engageret og velkvalificeret arbejdskraft. Derfor er der i løbet af året arbejdet med en række initiativer, der skal gøre det endnu tydeligere for både nuværende og kommende medarbejdere, at Arkil er en meningsfuld arbejdsplads, både i forhold til medarbejderens egen udvikling og den generelle samfundsudvikling. Arkil har kontinuerligt fokus på at få organisationens kompetencer i spil og investerer massivt i uddannelse af medarbejdere. I 2019 har det særlige fokus blandt andet været uddannelse af koncernprojektchefer, ingeniørpraktikanter og formandsaspiranter.

Arkil har i 2019 sat fokus på, hvorledes FN's 17 verdensmål for bæredygtig udvikling kan understøttes igennem Arkils virke. Relevante verdensmål er omtalt i CSR-rapporten for 2019, og det systematiske arbejde med disse intensiveres i 2020.

Forventninger til 2020

Som omtalt i afsnit om begivenheder efter periodens udløb, er der i lande, hvor Arkil opererer, opstået udbrud af Covid-19. Arkil kan blive genstand for direkte og indirekte effekter af Covid-19, hvilket kan påvirke aktivitetsniveau og indtjening i 2020.

Bortset fra Covid-19, er der ved indgangen til 2020 udsigt til et marked, der er sammenligneligt med 2019, dog med fortsat lav aktivitet inden for større statslige infrastrukturopgaver. Arkil har et stærkt økonomisk beredskab, og der er mulighed for en lønsom vækst og forretning. Ved indgangen til 2020 var ordrebeholdningen robust, således at forventningerne til aktivitetsniveauet alt andet lige kan indfries. For 2020 forventes en flad eller let stigende aktivitet, men med et resultat på et lavere niveau end det realiserede i 2019, og hvor effekter af Covid-19 kan påvirke såvel aktivitetsniveau og indtjening.

Den langsigtede vækst- og indtjeningsmålsætning fastholdes

Indtjeningsniveauet i 2019 ligger over langsigtede mål om en overskudsgrad på 3,5%. Det er fortsat forventningen, at den langsigtede gennemsnitlige indtjening vil være på 3,5% hen over konjunkturcyklusserne, hvor den i nogle perioder vil være højere og nogle perioder lavere. Den langsigtede vækst i aktivitet forventes fortsat at ligge i niveauet 5% p.a., hvor indtjening dog stadig prioriteres højere end vækst i omsætning.

UDVIKLING I DE DANSKE AKTIVITETER

Selskabets danske aktiviteter omfatter landsdækkende entreprenøraktivitet samt asfaltproduktion og -udlægning udført af lokale og regionale afdelingskontorer og produktionssteder, med hovedkontor i Haderslev.

Omsætningen i Danmark udgør 1.909,4 mio. kr. og er således på niveau med 2018, hvor omsætningen udgjorde 1.935,0 mio. kr.

Aktiviteten i starten af 2019 var præget af en lidt lavere ordrebeholdning end de foregående år, særligt på baggrund af fraværet af større statslige infrastrukturopgaver i ordreporteføljen. Inden for det lokale og regionale anlægsområde var aktiviteten derimod stabil og med en beskeden vækst. Den forholdsvis milde vinter 2018/2019, oven på en historisk tør sommer i 2018, påvirkede også arbejdsbetingerne for anlægsarbejder først på året positivt.

Et fortsat fokus på det regionale og lokale anlægsmarked for primært kommuner, forsynings- og energiselskaber betød gennem året en fornuftig og stabil ordretilgang, som hjalp til at eliminere den potentielt negative påvirkning fra manglende statslige investeringer i både nye veje og jernbaner.

Færdiggørelsen af udvidelsen af motorvej E45 mellem Aarhus S og Skanderborg var det største statslige projekt i ordrebeholdningen hen over sommeren 2019. For at mindske generne for den megen trafik på strækningen, blev den nye asfaltbelægning udlagt under en meget stram tidsplan. En tidsplan, der krævede involvering af en betydelig del af vores asfaltproduktionsapparat i 3 måneder, nærmest uden afbrydelser.

En anden betydelig asfaltentreprise denne sommer var udskiftning af slidlaget på hovedstart- og landingsbanen på Flyvestation Skrydstrup. Et projekt, der særligt et par døgn i juli krævede indsats fra alle vores større udlægningshold, idet belægningen blev udlagt næsten i banens fulde bredde.

Generelt er asfaltmarkedet i Danmark præget af intens konkurrence og prispres, antageligvis grundet en overkapacitet i markedet. Det til trods er året samlet set forløbet ganske tilfredsstillende for Arkils danske asfaltaktiviteter.

For Forsvarets Ejendomsstyrelse udførte Arkils miljøafdeling et pilotprojekt med termisk oprensning af en olieforurening på Flådestationen i Grønnedal i Sydøstgrønland. Pilotprojektet kan bane vejen for yderligere termiske oprensninger af forureninger på Flådestationens område.

Aktiviteten i hovedstadsområdet steg gennem året i tråd med vores strategi om en større tilstedeværelse end tidligere. Vi har blandt andet udført flere byggegruber, hvor en eller flere af vores kompetencer kan anvendes, f.eks. ramning af spuns og jernbetonpæle, betonarbejder, grundvandssænk-

ning, miljøoprensning og anlægsarbejder. På trods af de stagnerende prognoser for byggeriet samlet i Danmark, venter vi fortsat positive muligheder for denne type af projekter i hovedstadsområdet og i de øvrige større danske byer.

Ligeledes i hovedstadsområdet opstartede vi i slutningen af året en større klimasikring af forsvarrets anlæg på Kastellet. Et projekt, der vil forløbe over de kommende år. Ikke langt fra Kastellet afleverede vi i slutningen af året et vellykket projekt med etablering af det nye Frihedsmuseum til Slots- og Kulturstyrelsen. Projektet har været teknisk krævende og er samtidig udført på meget beskeden plads.

Af andre væsentlige entrepriser i 2019 kan fremhæves afslutningen på en omfattende reovering af den gamle Lillebæltsbro. Et projekt, der har krævet en fuld spærring af den kørende trafik i 2 somre samtidig med, at togtrafik og bløde trafikanter fortsat skulle færdes på broen. Logistikken har derfor været ganske omfattende. Det til trods blev broen åbnet før den planlagte termin.

Drift og vedligehold af vejnettet i Arkil Vejservice har været ganske stabil. De væsentligste kontrakter for blandt andet Vejdirektoratet og enkelte kommuner er forløbet planmæssigt. Der savnes i branchen politisk lyst eller vilje til at udlicitere større dele af den kommunale vejdrift. Det til trods for, at alle analyser nærmest ensidigt peger på oplagte samfundsmæssige gevinster ved udlicitering. På baggrund af et ringe udbud er der således ikke tilgået væsentligt større kontrakter i 2019.

Et øget fokus på opgavernes risikoprofil, har i 2019 været en medvirkende faktor til, at opgaverne samlet set er løst med tilfredsstillende resultater. Det er samtidig Arkils ønske at fremstå som en løsningsorienteret entreprenør, der har som målsætning at levere kvalitetsydelser og søge konflikter undgået eller løst så tidligt som muligt i byggeprocessen. Tidlig involvering og tidlig italesættelse af konfliktområder er en vigtig parameter i forhold til i den sidste ende at levere et godt produkt til kunden og samtidig sikre Arkil et fornuftigt resultat. Projektledelse og konflikthåndtering har derfor haft et særligt fokus i vores uddannelsesindsatser i 2019 og vil også have det i 2020.

Arkil har i årets løb været involveret i flere innovative forløb, bl.a. med anvendelse af robotteknologi til produktion af brønde eller en robot til at håndtere tunge manuelle skæreydelser for vores medarbejdere. Hvorledes robotteknologien i sidste ende slår an i branchen er for tidligt at sige, men såvel af arbejdsmiljømæssige som produktivitetmæssige grunde vil der være grund til at holde fokus på de muligheder, der her kan opstå.

I Arkil Asfalt har vi ligeledes arbejdet med nye muligheder for at nedbringe belastningen på miljø og klima ved udførelse af asfaltarbejder. Sammen med Affald Varme i Aarhus har vi udført udlægning af prøvewelter med "bitubeton". Et produkt, hvor stenmaterialerne er erstattet af knust beton fra nedbrydningsbranchen.

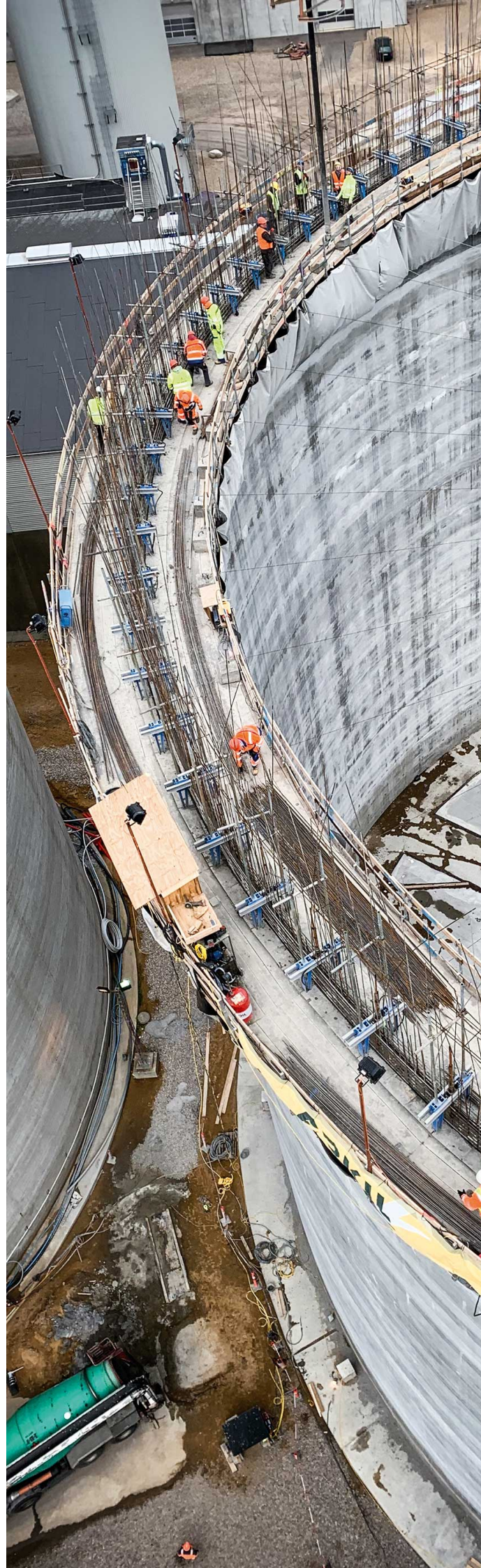
For blandt andet Aarhus, Slagelse og Fåborg-Midtfyn Kommuner udførte vi i efteråret prøvestrækninger med udlægning af BSM-asfalt. En metode, der genanvender den eksisterende asfalt 100% og kan reducere CO2-belastningen ved asfaltarbejder med op til 90%. Prøvestrækningerne var så vellykkede, at vi har besluttet at investere i dette område, og Arkil kan således fremadrettet tilbyde vores kunder dette med eget materiel, foreløbig som den eneste i Danmark.

Forventninger til 2020 for danske aktiviteter

Som omtalt i afsnit om begivenheder efter periodens udløb er der i lande, herunder Danmark, hvor Arkil opererer opstået udbrud af Covid-19. Arkil kan blive genstand for direkte og indirekte effekter af Covid-19, hvilket kan påvirke aktivitetsniveau og indtjening i 2020.

Bortset fra Covid-19 er der ved indgangen til 2020 udsigt til et marked, der er sammenligneligt med 2019, dog med fortsat lav aktivitet inden for større statslige infrastrukture opgaver. Arkil har et stærkt økonomisk beredskab, og der er mulighed for en lønsom vækst og forretning. Byggeaktiviteten forventes at stagnere i løbet af året. Det lægger en dæmper på aktivitetsforventningerne, at der ikke vil blive igangsat væsentlige statslige infrastrukturprojekter i årets løb, hvilket vil medføre overkapacitet hos de entreprenører, som har dette som deres kerneforretning. Arkil er i denne sammenhæng til stede på flere markeder og har løbende tilpasset sig til denne ændring i efterspørgselsmønsteret, men den samlede effekt af udviklingen forventes at medføre et øget pres på marginalerne på entreprenørarbejder i Danmark. Ved indgangen til 2020 var ordrebeholdningen robust, således at forventningerne til aktivitetsniveauet alt andet lige kan indfries. For 2020 forventes en flad eller let stigende aktivitet, hvor effekter af Covid-19 kan påvirke såvel aktivitetsniveau og indtjening.

Selskabet er som en naturlig del af sin forretningskarakter part i forskellige tvister, rets- og voldgiftssager. Der tilsigtes realistiske vurderinger af udfaldsmulighederne i de regnskabsmæssige værdiansættelser, men udfaldsrummene medvirker, at afgørelser eller forlig af sager kan påvirke regnskabet i både positiv og negativ retning.



UDVIKLING I DE UDENLANDSKE AKTIVITETER

Selskabets udenlandske aktiviteter udgøres af arbejder direkte i Tyskland eller via den tyske filial, Arkil Spezialtiefbau Deutschland Zweigniederlassung der Arkil A/S. Filialen kom til i 2019 ved fusionen med Arkil Fundering A/S.

Indtil 2019 har de udenlandske aktiviteter ligeledes omfattet ejerandelen på 50% i det tyske selskab ASA-Bau GmbH, der hidtil er indregnet som en associeret virksomhed. Ejerandelen er i 2019 afhændet til en anden del af Arkil-koncernen. Resultatandel og avance ved salg har påvirket selskabets resultat positivt med 32,5 mio. kr.

Omsætningen i udenlandske aktiviteter steg betragteligt som følge af fusionen med Arkil Fundering A/S, fra 3,4 mio. kr. i 2018 til 49,4 mio. kr. i 2019.

Aktiviteterne i det tyske Arkil Spezialtiefbau er primært funderings- og tunneleringsarbejder. I 2019 blev den væsentligste opgave en pæleramningsopgave på A10/A24 Haveland Autobahn ved Berlin. En opgave, der for alvor har manifesteret vores tilstedeværelse på det tyske marked for ramning af jernbetonpæle.

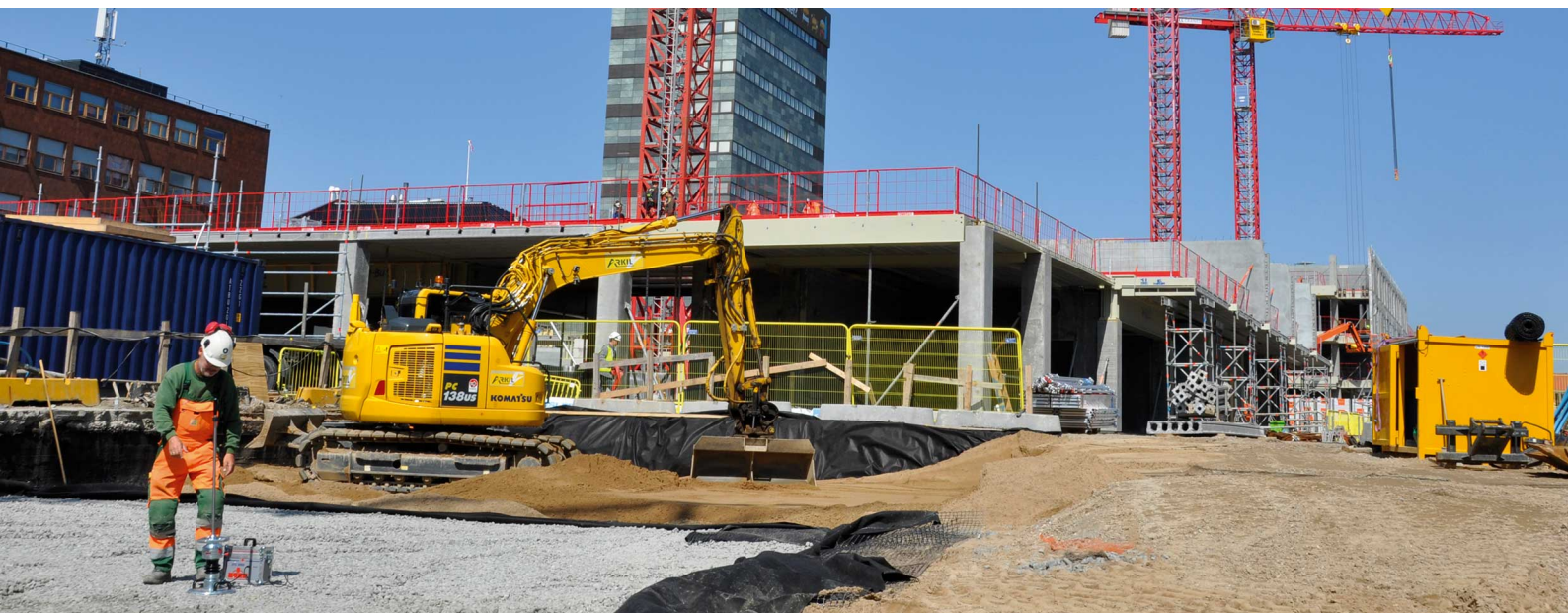
Tyskland blev for såvel eksisterende som indfusioneret aktivitet for helåret bedre end forventet ved årets start på grund af en samlet høj efterspørgsel indenfor kerneopgaverne og ikke mindst en velorganiseret og effektiv projektgennemførelse.

Forventninger til 2020 for udenlandske aktiviteter

Som omtalt i afsnit om begivenheder efter periodens udløb, er der i lande, herunder Tyskland, hvor Arkil opererer, opstået udbrud af Covid-19. Arkil kan blive genstand for direkte og indirekte effekter af Covid-19, hvilket kan påvirke aktivitetsniveau og indtjening i 2020.

Bortset fra Covid-19 var ordrebeholdningen i Tyskland ved indgangen til 2020 på et tilfredsstillende niveau.

Samlet set forventes i 2020 et stigende aktivitetsniveau sammenlignet med 2019, hvor effekter af Covid-19 kan påvirke såvel aktivitetsniveau og indtjening.



RISIKOSTYRING

Bestyrelsen for Arkil vurderer og godkender årligt de strategiske planer for selskabet og for de enkelte forretningssegmenter. Arkils aktiviteter, som ligger inden for entreprenørbranchen, indebærer en række kommercielle og finansielle risici.

Risikostyringen er i høj grad målrettet mod afdækning af risici i selskabets væsentligste forretningsproces, projektstyring. Projektstyringen omfatter faserne fra udbud til udførelse. Afpasset den enkelte opgaves omfang og kompleksitet sker der en systematisk vurdering af projektrisici i alle faser, hvor forskellige dele af organisationen involveres på forskellige tidspunkter i processen. Selskabets risikoudvalg har til opgave at sikre, at væsentlige risici belyses og behandles på forkant og løbende får den fornødne opmærksomhed i den udførende organisation og linjeledelse. Risikostyringsprocessen medvirker til at sikre, at selskabet kun engagerer sig i projekter med en acceptabel risikoprofil inden for selskabets kernekompetencer.

Kommercielle risici

Arkils aktiviteter indebærer en række kommercielle og finansielle risici. Det er selskabets strategi, gennem en fastlagt risikostyring, at minimere og afdække risici forretningsmæssigt og økonomisk.

Selskabets væsentligste aktiviteter ligger hovedsageligt inden for rutineprægede opgaver med kendte risici, hvorved disse kan minimeres gennem risikostyring. Selskabets væsentligste driftsrisiko afhænger af evnen til fleksibilitet, hvor muligheden for hurtig tilpasning til de aktuelle markedsvilkår inden for selskabets forretningsområder er en nøglefaktor.

Større specialprojekter udføres ofte i samarbejde med specialister, hvorved risiciene reduceres. Samarbejdsformer baseret på baggrund af partnering samt tidligt udbud, hvor entreprenøren inddrages i projektet før projekteringen og planlægningen er igangsat, styrker risikoafdækningen i projekterne.

Det er selskabets forsikringsstrategi at afdække væsentlige risici, som selskabet ikke selv har direkte indflydelse på og som kan være en trussel for koncernens finansielle stilling og eksistens.

Forhold, som kan medføre, at de opnåede resultater afviger væsentligt fra forventningerne, er bl.a., men ikke begrænset til, udviklingen i konjunkturerne og de finansielle markeder, tab fra enkeltstående større projekter, den teknologiske udvikling, ændringer i lov og regler på Arkils markeder, konkurrenceforhold, udbuddet af opgaver inden for selskabets forretningsområder, vejr- og klimafor-



hold på selskabets markeder samt tilkøb og frasalg af aktiviteter og selskaber.

Råvarerisici

Det er selskabets politik ud fra en risikovurdering at foretage afdækning af finansielle risici på fremtidige udsving i priser på råvarer, der indgår i selskabets ydelser.

Risikoen afsikres generelt ved, at der indgås fastpris aftaler med leverandører for leverancer til projekter. I det omfang, der ikke indgås fastpris aftaler, afdækkes risikoen selektivt ud fra en risikovurdering i henhold til selskabets politik med finansielle instrumenter i form af råvareswaps.

Finansielle risici

Selskabet er som følge af sin drift, investeringer og finansiering eksponeret over for ændringer i valutakurser og renteniveau. Det er selskabets politik ikke at foretage aktiv spekulation med finansielle risici. Selskabets finansielle styring retter sig således alene mod styring af risici, som er en naturlig del af driften. Selskabets finansielle risici afdækkes primært gennem fordeling af indtægter og omkostninger i samme valuta samt ved brug af afledte finansielle instrumenter i overensstemmelse med en af bestyrelsen godkendt politik.

Valutarisici

Det er selskabets politik at begrænse valutafluktuationernes påvirkning på selskabets resultat samt finansielle stilling. Omsætning i fremmed valuta er ikke udtryk for selskabets valutariske risici, idet størstedelen af de til udlandsomsætningen svarende omkostninger afholdes i samme valuta.

Selskabets valutaposition styres centralt, og afdækning foretages selektivt. Der tages kun positioner med baggrund i de forretningsmæssige forhold. Selskabet har transaktioner/eksponeringer i EUR, men ledelsen anser ikke, at der er væsentlig valutarisiko forbundet hermed. Herudover har selskabet ingen væsentlig valutaeksponering.

Renterisici

Den rentebærende beholdning er variabelt forrentet. Selskabets rentebærende nettogæld, opgjort som gæld til kreditinstitutter fratrukket likvide midler, udgør ultimo 2019 200 mio. kr. mod 97 mio. kr. ultimo 2018. En stigning eller et fald i renteniveauet på 1% i forhold til balancedagen vil kun have uvæsentlig betydning på selskabets resultat og egenkapital.

Likviditetsrisici

Det er selskabets politik i forbindelse med lånoptagelse at sikre størst mulig fleksibilitet gennem spredning af lånopta-

gelsen på forfalds-/genforhandlingstidspunkter og modparter under hensyntagen til prissætningen. Selskabets likviditetsreserve består af likvide midler og uudnyttede kreditfaciliteter. Det er selskabets målsætning at have et tilstrækkeligt likviditetsberedskab til fortsat at kunne disponere hensigtsmæssigt i tilfælde af store sæsonudsving i likviditeten, som er kendetegnende for entreprenørbranchen.

Kreditrisici

Langt den væsentligste del af selskabets kunder består af offentlige og halvoffentlige bygherrer, hvor risikoen for finansielle tab vurderes at være minimal. Selskabets tilgodehavender fra salg til øvrige kunder er udsat for sædvanlig kreditrisiko.

Der foretages en kritisk kreditvurdering af kunderne inden entreprisekontrakter indgås. Endvidere afdækkes tilgodehavender fra salg til øvrige kunder i det omfang, det findes hensigtsmæssigt og er muligt, af betalingsikkerheder i form af bankgarantier og kreditforsikring. Selskabet har ikke væsentlige risici vedrørende en enkelt kunde eller samarbejdspartner.

IT-sikkerhed

Selskabets aktiviteter er i høj grad afhængig af brugen af de etablerede it-systemer og sikkerheden omkring disse. Eventuelle længerevarende nedbrud eller andre systemmæssige svagheder kan være til væsentlig skade for selskabet.

Ledelsen har udarbejdet en IT-politik som løbende drøftes og opdateres af ledelsen. Denne politik har til formål at beskytte selskabets data, systemer samt immaterielle rettigheder. Der er etableret specifikke datasikkerhedssystemer i form af e-mailfiltre, antivirusprogrammer, firewalls samt overvågningsprogrammer.

SAMFUNDSANSVAR OG KØNSMÆSSIG SAMMENSÆTNING AF LEDELSEN

Samfundsansvar, herunder den kønsmæssige sammensætning af ledelsen, er en integreret del af forretningsstrategien i Arkil.

Selskabet har et ønske om at agere ansvarligt og værdiskabende i forhold til kunder, medarbejdere, forretningspartnere og omverdenen. De lovpligtige redegørelser for samfundsansvar har selskabet valgt at inkludere i vores CSR-rapport, som er tilgængelig på selskabets hjemmeside, se www.arkil.dk/csr-rapport.



SELSKABSOPLYSNINGER

Arkil A/S

Søndergård Alle 4,

6500 Vojens

Telefon: 73 22 50 50

Website: www.arkil.dk

E-mail: arkil@arkil.dk

CVR-nr.: 15 07 05 44

Stiftet: 1991

Hjemsted: Haderslev

Ejerforhold

Hele selskabets aktiekapital ejes af Arkil Holding A/S, Søndergård Allè 4, 6500 Vojens.

Selskabet indgår i koncernregnskabet for JEAR Holding ApS.

Bestyrelse

Direktør, Forretningsudvikling, Jens Skjøt-Arkil (formand)

Administrerende direktør Jesper Arkil

Administrerende direktør Jørgen Søndergaard

Direktion

Administrerende direktør Jørgen Søndergaard

Teknisk direktør Jan Schmidt

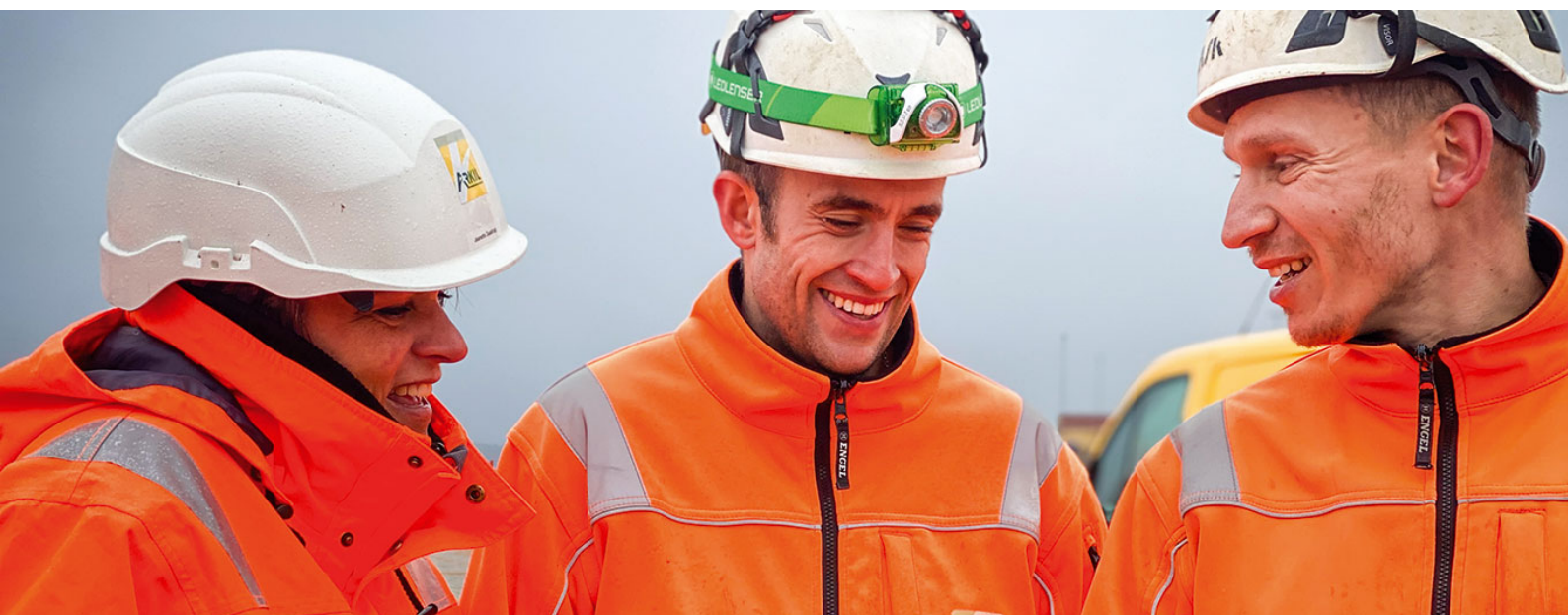
Revision

Ernst & Young

Godkendt Revisionspartnerselskab

Generalforsamling

Ordinær generalforsamling afholdes 27. marts 2020



LEDELSESPÅTEGNING

Bestyrelse og direktion har dags dato behandlet og godkendt årsrapporten for 2019 for Arkil A/S.

Årsrapporten er aflagt i overensstemmelse med årsregnskabsloven.

Det er vores opfattelse, at årsregnskabet giver et retvisende billede af selskabets aktiver, passiver, finansielle stilling pr. 31. december 2019 samt af resultatet af selskabets aktiviteter og pengestrømme for regnskabsåret 1. januar – 31. december 2019.

Ledelsesberetningen indeholder efter vores opfattelse en retvisende redegørelse for udviklingen i selskabets aktiviteter og økonomiske forhold, årets resultater og for selskabets finansielle stilling.

Årsrapporten indstilles til generalforsamlingens godkendelse.

Haderslev, den 20. marts 2020

DIREKTION



Jørgen Søndergaard
Administrerende direktør



Jan Schmidt
Teknisk Direktør

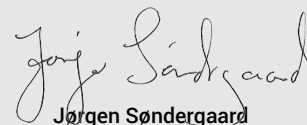
BESTYRELSE



Jens Skjot-Arkil
Formand



Jesper Arkil



Jørgen Søndergaard

DEN UAFHÆNGIGE REVISORS REVISIONSPÅTEGNING

Til kapitalejerne i Arkil A/S

Konklusion

Vi har revideret årsregnskabet for Arkil A/S for regnskabsåret 1. januar – 31. december 2019, der omfatter resultatopgørelse, balance, egenkapitalopgørelse, pengestrømsopgørelse og noter, herunder anvendt regnskabspraksis. Årsregnskabet udarbejdes efter årsregnskabsloven.

Det er vores opfattelse, at årsregnskabet giver et retvisende billede af selskabets aktiver, passiver og finansielle stilling pr. 31. december 2019 samt af resultatet af selskabets aktiviteter og pengestrømme for regnskabsåret 1. januar – 31. december 2019 i overensstemmelse med årsregnskabsloven.

Grundlag for konklusion

Vi har udført vores revision i overensstemmelse med internationale standarder om revision og de yderligere krav, der er gældende i Danmark. Vores ansvar ifølge disse standarder og krav er nærmere beskrevet i revisionspåtegningens afsnit "Revisors ansvar for revisionen af årsregnskabet". Det er vores opfattelse, at det opnåede revisionsbevis er tilstrækkeligt og egnet som grundlag for vores konklusion.

Uafhængighed

Vi er uafhængige af selskabet i overensstemmelse med internationale etiske regler for revisorer (IESBA's Etiske regler) og de yderligere krav, der er gældende i Danmark, ligesom vi har opfyldt vores øvrige etiske forpligtelser i henhold til disse regler og krav.

Ledelsens ansvar for årsregnskabet

Ledelsen har ansvaret for udarbejdelsen af et årsregnskab, der giver et retvisende billede i overensstemmelse med årsregnskabsloven. Ledelsen har endvidere ansvaret for den interne kontrol, som ledelsen anser for nødvendig for at udarbejde et årsregnskab uden væsentlig fejlinformation, uanset om denne skyldes besvigelser eller fejl.

Ved udarbejdelsen af årsregnskabet er ledelsen ansvarlig for at vurdere selskabets evne til at fortsætte driften; at oplyse om forhold vedrørende fortsat drift, hvor dette er relevant; samt at udarbejde årsregnskabet på grundlag af regnskabsprincippet om fortsat drift, medmindre ledelsen enten har til hensigt at likvidere selskabet, indstille driften eller ikke har andet realistisk alternativ end at gøre dette.

Revisors ansvar for revisionen af årsregnskabet

Vores mål er at opnå høj grad af sikkerhed for, om årsregnskabet som helhed er uden væsentlig fejlinformation, uanset om denne skyldes besvigelser eller fejl, og at afgive en revisionspåtegning med en konklusion. Høj grad af sikkerhed er et højt niveau af sikkerhed, men er ikke en garanti for, at en revision, der udføres i overensstemmelse med internationale standarder om revision og de yderligere krav, der er gældende i Danmark, altid vil afdække væsentlig fejlinformation, når sådan findes. Fejlinformationer kan opstå som følge af besvigelser eller fejl og kan betragtes som væsentlige, hvis det med rimelighed kan forventes, at de enkeltvis eller samlet har indflydelse på de økonomiske beslutninger, som regnskabsbrugere træffer på grundlag af årsregnskabet.

Som led i en revision, der udføres i overensstemmelse med internationale standarder om revision og de yderligere krav, der er gældende i Danmark, foretager vi faglige vurderinger og opretholder professionel skepsis under revisionen. Herudover:

- Identificerer og vurderer vi risikoen for væsentlig fejlinformation i årsregnskabet, uanset om denne skyldes besvigelser eller fejl, udformer og udfører revisionshandlinger som reaktion på disse risici samt opnår revisionsbevis, der er tilstrækkeligt og egnet til at danne grundlag for vores konklusion. Risikoen for ikke at opdage væsentlig fejlinformation forårsaget af besvigelser er højere end ved væsentlig fejlinformation forårsaget af fejl, idet besvigelser kan omfatte sammensværgelser, dokumentfalsk, bevidste udeladelser, vildledning eller tilsidesættelse af intern kontrol.
- Opnår vi forståelse af den interne kontrol med relevans for revisionen for at kunne udforme revisionshandlinger, der er passende efter omstændighederne, men ikke for at kunne udtrykke en konklusion om effektiviteten af selskabets interne kontrol.
- Tager vi stilling til, om den regnskabspraksis, som er anvendt af ledelsen, er passende, samt om de regnskabsmæssige skøn og tilknyttede oplysninger, som ledelsen har udarbejdet, er rimelige.
- Konkluderer vi, om ledelsens udarbejdelse af årsregnskabet på grundlag af regnskabsprincippet om fortsat drift er passende, samt om der på grundlag af det opnåede revisionsbevis er væsentlig usikkerhed forbundet med begivenheder eller forhold, der kan skabe betydelig tvivl om selskabets evne til at fortsætte driften. Hvis vi konkluderer, at der er en væsentlig usikkerhed, skal vi i vores revisionspåtegning gøre opmærksom på

oplysninger herom i årsregnskabet eller, hvis sådanne oplysninger ikke er tilstrækkelige, modificere vores konklusion. Vores konklusion er baseret på det revisionsbevis, der er opnået frem til datoen for vores revisionspåtegning. Fremtidige begivenheder eller forhold kan dog medføre, at selskabet ikke længere kan fortsætte driften.

- Tager vi stilling til den samlede præsentation, struktur og indhold af årsregnskabet, herunder noteoplysningerne, samt om årsregnskabet afspejler de underliggende transaktioner og begivenheder på en sådan måde, at der gives et retvisende billede heraf.

Vi kommunikerer med den øverste ledelse om bl.a. det planlagte omfang og den tidsmæssige placering af revisionen samt betydelige revisionsmæssige observationer, herunder eventuelle betydelige mangler i intern kontrol, som vi identificerer under revisionen.

Udtalelse om ledelsesberetningen

Ledelsen er ansvarlig for ledelsesberetningen.

Vores konklusion om årsregnskabet omfatter ikke ledelsesberetningen, og vi udtrykker ingen form for konklusion med sikkerhed om ledelsesberetningen.

I tilknytning til vores revision af årsregnskabet er det vores ansvar at læse ledelsesberetningen og i den forbindelse overveje, om ledelsesberetningen er væsentligt inkonsistent med årsregnskabet eller vores viden opnået ved revisionen eller på anden måde synes at indeholde væsentlig fejlinformation.

Vores ansvar er derudover at overveje, om ledelsesberetningen indeholder krævede oplysninger i henhold til årsregnskabsloven.

Baseret på det udførte arbejde er det vores opfattelse, at ledelsesberetningen er i overensstemmelse med årsregnskabet og er udarbejdet i overensstemmelse med årsregnskabslovens krav. Vi har ikke fundet væsentlig fejlinformation i ledelsesberetningen.

Haderslev, den 20. marts 2020

Ernst & Young

Godkendt Revisionspartnerselskab

CVR-nr. 30 70 02 28



Peter Gath

statsautoriseret revisor
mne19718



Lasse Poulsen

statsautoriseret revisor
mne45891

RESULTATOPGØRELSE FOR REGNSKABSÅRET 1. JANUAR TIL 31. DECEMBER

Note			
nr.	(Beløb i 1.000 kr.)	2019	2018
3	Nettoomsætning	1.958.799	1.938.435
4,5	Produktionsomkostninger	(1.734.073)	(1.827.693)
	Bruttoresultat	224.726	110.742
5,6,7	Administrationsomkostninger	(146.211)	(106.800)
	Resultat af primær drift	78.515	3.942
8,17	Resultatandele efter skat i dattervirksomheder	5.771	5.132
9,18	Resultatandele efter skat i associerede virksomheder	32.465	13.658
19	Resultatandele i joint ventures	(11.499)	68
	Resultat af kapitalandele	26.737	18.858
10	Finansielle indtægter	1.006	382
11	Finansielle omkostninger	(3.339)	(2.632)
	Finansielle poster, netto	(2.333)	(2.250)
	Resultat før skat	102.919	20.550
12	Skat af årets resultat	(14.748)	(991)
	Årets resultat	88.171	19.559

BALANCE PR. 31. DECEMBER

Note		2019	2018
nr.	(Beløb i 1.000 kr.)		
Aktiver			
Langfristede aktiver			
Immaterielle aktiver			
13	Goodwill	18.680	21.155
Immaterielle aktiver i alt		18.680	21.155
Materielle aktiver			
14	Grunde og bygninger	128.085	29.513
15	Tekniske anlæg, materiel og inventar	326.207	280.059
16	Anlæg under opførelse	225	420
Materielle aktiver i alt		454.517	309.992
Finansielle aktiver			
17	Kapitalandele i dattervirksomheder	11.884	11.558
18	Kapitalandele i associerede virksomheder	0	60.574
19	Kapitalandele i joint ventures	3.721	15.379
20	Langfristede tilgodehavender	91.610	5.840
Finansielle aktiver i alt		107.215	93.351
Langfristede aktiver i alt		580.412	424.498
Kortfristede aktiver			
	Varebeholdninger	28.198	17.252
21	Entreprisekontrakter	63.150	25.842
	Tilgodehavender fra salg	404.263	476.436
	Tilgodehavender hos joint ventures	15.988	53.559
	Tilgodehavender hos tilknyttede virksomheder	9.635	4.815
	Andre tilgodehavender	2.930	11.947
	Likvide beholdninger	14.148	71.221
Kortfristede aktiver i alt		538.312	661.072
Aktiver i alt		1.118.724	1.085.570

BALANCE PR. 31. DECEMBER

Note		2019	2018
nr.	(Beløb i 1.000 kr.)		
Passiver			
22	Egenkapital		
	Aktiekapital	33.000	31.000
	Overført resultat	267.619	344.026
	Nettoopskrivning efter den indre værdis metode	0	14.449
	Foreslået udbytte	74.000	0
	Reserver i alt	341.619	358.475
	Egenkapital i alt	374.619	389.475
Forpligtelser			
Langfristede forpligtelser			
23	Udskudt skat	32.248	17.934
24	Kreditinstitutter	136.677	118.798
25	Anden gæld	19.960	0
	Langfristede forpligtelser i alt	188.885	136.732
Kortfristede forpligtelser			
24	Kreditinstitutter	77.747	49.386
	Leverandørgæld	276.221	262.919
20	Entreprisekontrakter	49.938	42.003
	Gæld til tilknyttede virksomheder	9.087	1.717
	Gæld til moderselskab	0	829
25	Anden gæld	142.227	202.509
	Kortfristede forpligtelser i alt	555.220	559.363
	Forpligtelser i alt	744.105	696.095
	Passiver i alt	1.118.724	1.085.570

- 1 Anvendt regnskabspraksis
- 2 Væsentlige regnskabsmæssige skøn, forudsætninger og vurderinger
- 26 Eventualforpligtelser og sikkerhedsstillelser
- 27 Nærtstående parter
- 28 Efterfølgende begivenheder

PENGESTRØMSOPGØRELSE

Note			
nr.	(Beløb i 1.000 kr.)	2019	2018
	Resultat før skat	102.919	20.550
	Regulering for ikke-likvide driftsposter m.v.:		
	Af- og nedskrivninger	93.222	67.067
	Øvrige reguleringer	(30.585)	(30.447)
	Pengestrømme fra primær drift før ændring i driftskapital	165.556	57.170
29	Ændring i driftskapital	84.837	18.769
	Pengestrømme fra primær drift	250.393	75.939
	Betalt/modtaget sambeskatningsbidrag	(10.294)	(4.325)
	Pengestrømme fra driftsaktivitet	240.099	71.614
30	Køb af materielle aktiver, netto	(20.209)	(22.994)
	Overført fra Arkil Holding A/S	(96.983)	0
	Salg af materielle aktiver	14.057	13.275
	Udvikling i langfristede tilgodehavender	(92.071)	(126)
	Salg af associeret virksomhed	93.040	6.803
	Udbytte fra dattervirksomheder	5.444	7.000
	Pengestrømme fra investeringsaktivitet	(96.722)	3.958
	Afdrag på langfristede forpligtelser	(59.403)	(41.927)
	Forskydning i bankgæld	20.337	0
	Kapitalforhøjelse	93.740	0
	Udbetalt udbytte	(267.000)	(20.000)
	Pengestrømme fra finansieringsaktivitet	(212.326)	(61.927)
	Årets pengestrømme	(68.949)	13.645
	Likvider, primo	71.221	57.576
	Overført ved fusion	11.876	0
	Kursregulering af likvider	0	0
	Likvider, ultimo	14.148	71.221

EGENKAPITALOPGØRELSE

(Beløb i 1.000 kr.)	Aktie- kapital	Overført re- sultat	Nettoopskriv- ning efter den indre værdis meto- de	Foreslået udbytte	I alt
Egenkapital					
1. januar 2018	31.000	332.061	7.314	20.000	390.375
Egenkapitalbevægelser i 2018					
Årets resultat		12.424	7.135		19.559
Årets resultat i alt	0	12.424	7.135	0	19.559
Udloddet udbytte				(20.000)	(20.000)
Værdiregulering af sikringsinstrumenter:					
Årets værdiregulering		(902)			(902)
Skat af egenkapitalbevægelser		199			199
Valutakursregulering af udenlandske ka- pitalandeleles primo værdi		244			244
Egenkapitalbevægelser i 2018 i alt	0	11.965	7.135	(20.000)	(900)
Egenkapital 31. december 2018	31.000	344.026	14.449	0	389.475
Egenkapitalbevægelser i 2019					
Årets resultat		28.620	(14.449)	74.000	88.171
Årets resultat i alt	0	28.620	(14.449)	74.000	88.171
Fusion med Arkil Fundering A/S	1.000	69.021			70.021
Indskud af aktiver fra Arkil Holding A/S	1.000	92.740			93.740
Udloddet udbytte, ekstraordinært		(267.000)			(267.000)
Værdiregulering af sikringsinstrumenter:					
Årets værdiregulering		272			272
Skat af egenkapitalbevægelser		(60)			(60)
Egenkapitalbevægelser i 2019 i alt	2.000	(76.407)	(14.449)	74.000	(14.856)
Egenkapital 31. december 2019	33.000	267.619	0	74.000	374.619



STORE INFRASTRUKTUROPGAVER

Arkil udfører store, komplekse anlægsopgaver inden for jernbaner, motorveje, broer og havneudvidelse.



VEJSERVICE

Arkil er én af pionerne inden for privat vejservice i Danmark. Allerede i 1978 begyndte virksomheden at tilbyde vedligehold af grønne områder og vejstrækninger. I dag er Arkil Vejservice en af de største, private udbydere på det danske marked.



KLIMASIKRING

Vi klimasikrer Danmark. Arkil udfører omfattende kloakeringsopgaver og råder over avanceret tunneleringsudstyr, der kan udføre tunnelering i forbindelse med bassinledninger og afløbssystemer til håndtering af fremtidens store mængder regnvand.



BETON

Arkil er specialiseret i nybygning og renovering af betonanlæg og broer. Afdelingen udfører anlægsarbejder med betonkonstruktioner i fag-, hoved- og totalentrepriser.



TUNNELERING

En af Arkils kompetencer er tunnelering, som er en "no-dig" løsning, hvor store rør op til 2,5 meter i diameter bliver lagt i jorden uden opgravning. Arkil har ekspertisen og maskinerne til at udføre tunnelering på strækninger fra få hundrede meter og op til 1000 meter.

NOTER



TRADITIONELLE ANLÆGSOPGAVER

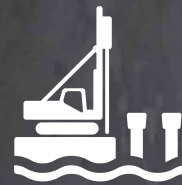
Arkil har 75 års erfaring med udførelse af alle typer anlægs- og infrastrukturopgaver.

Det omfatter blandt andet statslige motorvejsprojekter, underjordiske anlæg, byggemodninger, vej- og kloakeringsopgaver samt kabel og forsyningsledninger.



FUNDERING

Arkil Fundering bygger på mere end 35 års erfaring med alle former for funderings- og efterfunderingsopgaver i Danmark og Nordtyskland. Ud over rene funderingsopgaver udfører vi også byggegrubeafstivninger og spunsarbejder.



VANDBYGNING

Vandbygning løser alle former for havne- og vandbygningsopgaver over hele Danmark. Det gælder både nybygning og renoveringsopgaver på kaj anlæg, færgelejer, moler og lystbådehavne.



ASFALT

Asfaltbelægninger og vedligeholdelsesarbejder på motorveje, landeveje, kommuneveje, lufthavne, parkeringspladser, industriarealer er blandt vores kernekompetencer.



MILJØTEKNIK

Arkil tilbyder totalløsninger inden for jord- og grundvandsforureninger og har opbygget en stor ekspertise inden for oprensning af forurenede grunde med flere forskellige oprensningsteknikker. Grundvandssænkning er en af Miljøtekniks specialer, hvor man har store kompetencer inden for sænkning, oppumpning og rensning af grundvand.



OVERSIGT OVER NOTER

1	Anvendt regnskabspraksis
2	Væsentlige regnskabsmæssige skøn, forudsætninger og vurderinger
3	Nettoomsætning
4	Produktionsomkostninger
5	Af- og nedskrivninger
6	Personaleomkostninger
7	Honorar til generalforsamlingsvalgt revisor
8	Dattervirksomheder
9	Associerede virksomheder
10	Finansielle indtægter
11	Finansielle omkostninger
12	Skat
13	Goodwill
14	Grunde og bygninger
15	Tekniske anlæg, materiel og inventar
16	Anlæg under udførelse
17	Kapitalandele i dattervirksomheder
18	Kapitalandele i associerede virksomheder
19	Kapitalandele i joint ventures
20	Langfristede tilgodehavender
21	Entreprisekontrakter
22	Aktiekapital
23	Udskudt skat
24	Gæld til real- og andre kreditinstitutter
25	Anden gæld
26	Eventualforpligtelser og sikkerhedsstillelser
27	Nærtstående parter
28	Efterfølgende begivenheder
29	Ændring i driftskapital
30	Køb af materielle aktiver, netto
31	Resultatdisponering
32	Nøgletalsdefinitioner

NOTER Note nr. 1 Anvendt regnskabspraksis

Generelt

Årsrapporten for Arkil A/S er aflagt i overensstemmelse med årsregnskabslovens bestemmelser for en klasse C-virksomhed, stor.

I henhold til ÅRL § 112, stk. 1, er der ikke udarbejdet koncernregnskab. Årsregnskabet for Arkil A/S og tilknyttede dattervirksomheder indgår i koncernregnskabet for JEAR Holding ApS, Haderslev.

Årsregnskabet aflagt efter samme regnskabspraksis som sidste år.

Årsrapporten præsenteres i danske kroner afrundet til nærmeste 1.000 kr.

Selskabet er i 2019 fusioneret med søstervirksomheden Arkil Fundering A/S, med Arkil A/S som det fortsættende selskab. Ved transaktionen benyttes book value-metoden og resultatet for Arkil Fundering A/S indgår derfor fra 1. januar til 31. december 2019 i nærværende regnskab for Arkil A/S. Jævnfør metoden foretages der ikke tilpasning af sammenligningstal for 2018 og før. Transaktionen har haft en positiv effekt på egenkapitalen med 70.021 t.kr.

I 2019 har selskabet fået tilført domicilejendomme fra Arkil Holding A/S. Transaktionen foretages med tilbagevirkende kraft til 1. januar 2019 og der foretages ikke tilpasning af sammenligningstal for 2018 og før. Transaktionen har haft en positiv effekt på egenkapitalen med 93.740 t.kr.

Generelt om indregning og måling

Aktiver indregnes i balancen, når det er sandsynligt, at fremtidige økonomiske fordele vil tilflyde selskabet, og aktivets værdi kan måles pålideligt.

Forpligtelser indregnes i balancen, når de er sandsynlige og kan måles pålideligt.

Ved første indregning måles aktiver og forpligtelser til kostpris. Efterfølgende måles aktiver og forpligtelser som beskrevet for hver enkelt regnskabspost nedenfor.

Visse finansielle aktiver og forpligtelser måles til amortiseret kostpris, hvorved der indregnes en konstant effektiv rente over løbetiden. Amortiseret kostpris opgøres som oprindelig kostpris med fradrag af eventuelle afdrag samt tillæg/fradrag af den akkumulerede amortisering af forskellen mellem kostpris og nominelt beløb.

Ved indregning og måling tages hensyn til gevinster, tab og risici, der fremkommer, inden årsrapporten aflægges, og som be- eller afkræfter forhold, der eksisterede på balancedagen.

Indtægter indregnes i resultatopgørelsen i takt med, at de indtjenes, herunder indregnes værdireguleringer af finansielle aktiver og forpligtelser, der måles til dagsværdi eller amortiseret kostpris. Endvidere indregnes omkostninger, der er afholdt for at opnå årets indtjening, herunder afskrivninger, nedskrivninger og hensatte forpligtelser samt tilbageførsler som følge af ændrede regnskabsmæssige skøn af beløb, der tidligere har været indregnet i resultatopgørelsen.

Talopstillinger

Der anvendes parenteser om negative resultater og fradragposter.

Omregning af fremmed valuta

Transaktioner i fremmed valuta omregnes ved første indregning til transaktionsdagens kurs. Valutakursdifferencer, der opstår mellem transaktionsdagens kurs og kursen på betalingsdagen, indregnes i resultatopgørelsen som en finansiell post.

Tilgodehavender, gæld og andre monetære poster i fremmed valuta omregnes til balancedagens valutakurs. Forskellen mellem balancedagens kurs og kursen på tidspunktet for tilgodehavendets eller gældens opståen eller indregning i seneste årsregnskab indregnes i resultatopgørelsen under finansielle indtægter og omkostninger.

Ved indregning af udenlandske dattervirksomheder og associerede virksomheder, der er selvstændige enheder, omregnes resultatopgørelserne til en gennemsnitlig valutakurs for måneden, og balanceposterne omregnes til balancedagens valutakurser. Kursdifferencer, opstået ved omregning af udenlandske dattervirksomheders egenkapital ved årets begyndelse til balancedagens valutakurser samt ved omregning af resultatopgørelser fra gennemsnitskurser til balancedagens valutakurser, indregnes direkte i egenkapitalen.

Kursregulering af mellemværender med selvstændige udenlandske dattervirksomheder, der anses for en del af den samlede investering i dattervirksomheden, indregnes direkte i egenkapitalen. Tilsvarende indregnes valutakursgevinster og -tab på lån og afledte finansielle instrumenter indgået til kurssikring af udenlandske dattervirksomheder direkte i egenkapitalen.

Afledte finansielle instrumenter

For afledte finansielle instrumenter anvendes IAS 39 til fortolkning af årsregnskabsloven.

NOTER Note nr. 1 Anvendt regnskabspraksis (fortsat)

Afledte finansielle instrumenter indregnes første gang i balancen til kostpris og måles efterfølgende til dagsværdi. Positive og negative dagsværdier af afledte finansielle instrumenter indgår i andre tilgodehavender henholdsvis anden gæld.

Ændringer i dagsværdi af afledte finansielle instrumenter, der er klassificeret som og opfylder kriterierne for sikring af dagsværdien af et indregnet aktiv eller en indregnet forpligtelse, indregnes i resultatopgørelsen sammen med ændringer i værdien af det sikrede aktiv eller den sikrede forpligtelse.

Ændringer i dagsværdi af afledte finansielle instrumenter, der er klassificeret som og opfylder betingelserne for sikring af fremtidige aktiver eller forpligtelser, indregnes i andre tilgodehavender eller anden gæld og i egenkapitalen. Resultater den fremtidige transaktion i indregning af aktiver eller forpligtelser, overføres beløb, som tidligere er indregnet på egenkapitalen til kostprisen for henholdsvis aktivet eller forpligtelsen. Resultater den fremtidige transaktion i indtægter eller omkostninger, overføres beløb, som tidligere er indregnet i egenkapitalen, til resultatopgørelsen i den periode, hvor det sikrede påvirker resultatopgørelsen.

For afledte finansielle instrumenter, som ikke opfylder betingelserne for behandling som sikringsinstrumenter, indregnes ændringer i dagsværdi i resultatopgørelsen løbende.

Ændring i dagsværdien af afledte finansielle instrumenter, som anvendes til sikring af nettoinvesteringer i selvstændige udenlandske datter- eller associerede virksomheder, indregnes direkte i egenkapitalen.

Resultatopgørelse Nettoomsætning

Selskabets omsætning omfatter entreprisekontrakter og selskabet anvender IFRS 15 til fortolkning af årsregnskabsloven.

Selskabets salgsaftaler opdeles i individuelt identificerbare leveringsforpligtelser, der indregnes og måles særskilt til dagsværdi. Hvor en salgsaftale omfatter flere leveringsforpligtelser allokeres salgsaftalens samlede salgsværdi forholdsmæssigt til aftalens enkelte leveringsforpligtelse.

Omsætning indregnes, når kontrollen over den enkelte identificerbare leveringsforpligtelse overgår til kunden.

Den indregnede omsætning måles til dagsværdien af det aftalte vederlag ekskl. moms og afgifter opkrævet på vegne af tredjepart. Alle former for afgivne rabatter indregnes i omsætningen.

Den del af det samlede vederlag der er variabel, eksempelvis i form af rabatter, bonusbetalinger, bodsbetalinger m.v.,

indregnes først i omsætningen, når det er rimeligt sikkert, at der ikke i efterfølgende perioder vil skulle ske tilbageførelse heraf, eksempelvis som følge af manglende målopfyldelse m.v.

Salg af varer

Salg af færdigvarer og handelsvarer omfatter salg af færdigvarer, asfalt, vejudstyr, øvrige byggematerialer mv. og indregnes i omsætningen, når kontrollen over den enkelte identificerbare leveringsforpligtelse i salgsaftalen overgår til kunden, hvilket i henhold til salgsbetingelserne sker på leveringstidspunktet. Selv om en salgsaftale vedrørende salg af færdigvarer ofte indeholder flere leveringsforpligtelser, behandles de som én samlet leveringsforpligtelse, idet levering typisk sker samlet på samme tidspunkt.

Entreprisekontrakter

Entreprisekontrakterne omfatter typisk én leveringsforpligtelse, der indregnes løbende i omsætningen, i takt med at produktionen udføres, hvorved omsætningen svarer til salgsværdien af årets udførte arbejder. Den løbende overførelse af kontrollen af det udførte arbejde sker enten fordi opførelsen sker på kundens ejendom, hvorved ejendomsretten og dermed kontrollen overgår til kunden i takt med arbejdets udførelse, eller fordi anlæggene er af så speciel karakter, at de ikke uden uforholdsmæssige store omkostninger kan anvendes til andet formål, samtidig med, at kunden er forpligtet til løbende at betale for det udførte arbejde inkl. rimelig fortjeneste for det udførte arbejde.

Indregning sker ved brug af inputbaserede opgørelsesmetoder baseret på stædeopgørelser i forhold til samlede forventede omkostninger, idet denne metode vurderes bedst at afspejle den løbende overdragelse af kontrol.

Når resultatet af en entreprisekontrakt ikke kan skønnes pålideligt, indregnes omsætning kun svarende til de medgædte omkostninger, i det omfang det er sandsynligt, at de vil blive genindvundet.

Produktionsomkostninger

Produktionsomkostninger indeholder omkostninger, herunder afskrivninger og gager, der afholdes for at opnå årets nettoomsætning. Under produktionsomkostninger indgår tillige udviklingsomkostninger, som ikke vedrører udviklingsprojekter, der aktiveres.

Endvidere indregnes reservation til tab på entreprisekontrakter.

NOTER Note nr. 1 Anvendt regnskabspraksis (fortsat)

Administrationsomkostninger

Administrationsomkostninger m.v. indeholder omkostninger til det administrative personale, ledelsen, kontorlokaler, kontoromkostninger m.v., herunder afskrivninger.

Andre driftsindtægter og -omkostninger

Andre driftsindtægter og -omkostninger indeholder regnskabsposter af sekundær karakter i forhold til virksomhedernes hovedformål.

Resultat af kapitalandele i dattervirksomheder, associerede virksomheder og joint ventures

Efter den indre værdis metode indregnes en forholdsmæssig andel af resultat efter skat i de underliggende virksomheder i resultatopgørelsen. Resultatandele efter skat i dattervirksomheder, associerede virksomheder og joint ventures præsenteres i resultatopgørelsen som særskilte linjer. For kapitalandele i dattervirksomheder foretages fuld eliminering af koncerninterne avancer/tab. For kapitalandele i associerede virksomheder og joint ventures foretages alene forholdsmæssig eliminering af koncerninterne avancer/tab.

Finansielle indtægter og omkostninger

Finansielle indtægter og omkostninger indeholder renter, kursgevinster og -tab vedrørende værdipapirer, gæld og transaktioner i fremmed valuta, amortisering af finansielle aktiver og forpligtelser, tillæg og godtgørelser under acontoskatteordningen samt realiserede og urealiserede kursgevinster og -tab vedrørende tilgodehavender og gæld i fremmed valuta.

Skat af årets resultat

Selskabet er omfattet af de danske regler om tvungen sambeskatning af Arkils danske selskaber. Datterselskaber indgår i sambeskatningen fra det tidspunkt, hvor de indgår i konsolideringen i koncernregnskabet, og frem til det tidspunkt, hvor de udgår fra konsolideringen.

Moderselskabet JEAR Holding ApS er administrationselskab for sambeskatningen og afregner som følge heraf alle betalinger af selskabsskat med skattemyndighederne.

Den aktuelle danske selskabsskat fordeles ved afregning af sambeskatningsbidrag mellem de sambeskattede selskaber i forhold til disses skattepligtige indkomster. I tilknytning hertil modtager selskaber med skattemæssigt underskud sambeskatningsbidrag fra selskaber, der har kunnet

anvende dette underskud til nedsættelse af eget skattemæssigt overskud.

Årets skat, der består af årets sambeskatningsbidrag og ændring i udskudt skat - herunder som følge af ændring i skattesats - indregnes i resultatopgørelsen med den del, der kan henføres til årets resultat, og direkte i egenkapitalen med den del, der kan henføres til posteringer direkte i egenkapitalen.

Balance Immaterielle anlægsaktiver

Immaterielle anlægsaktiver måles til anskaffelsesværdi med fradrag af akkumulerede af- og nedskrivninger.

Goodwill afskrives over den vurderede økonomiske levetid, der fastlægges på baggrund af ledelsens erfaringer inden for de enkelte forretningsområder. Goodwill afskrives lineært over afskrivningsperioden, der er fastsat til 20 år. Afskrivningsperioden er fastsat med udgangspunkt i forventet tilbagebetalingsperiode og er 20 år, da der er tale om strategisk erhvervede virksomheder med en stærk markedsposition og langsigtet indtjeningsprofil.

Materielle anlægsaktiver

Grunde og bygninger samt tekniske anlæg, materiel og inventar måles til anskaffelsesværdi med fradrag af akkumulerede afskrivninger. Der afskrives ikke på grunde.

Anlæg under opførelse (værdiansættes) måles til anskaffelsessum.

Kostprisen omfatter anskaffelsesprisen og omkostninger direkte tilknyttet anskaffelsen indtil det tidspunkt, hvor aktivet er klar til brug. For egenfremstillede aktiver omfatter kostprisen direkte og indirekte omkostninger til materialer, komponenter, underleverandører og løn samt låneomkostninger fra specifik og generel låntagning, der direkte vedrører opførelsen af det enkelte aktiv. Kostprisen tillægges nutidsværdien af skønnede forpligtelser til nedtagning og bortskaffelse af aktivet samt til retablering af det sted, aktivet blev anvendt.

Der foretages lineære afskrivninger over den forventede brugstid, baseret på følgende vurdering af aktivernes forventede brugstider:

Bygninger	10-50 år
Tekniske anlæg, maskiner og inventar	3-15 år

NOTER Note nr. 1 Anvendt regnskabspraksis (fortsat)

Afskrivningsgrundlaget opgøres under hensyntagen til aktivets restværdi og reduceres med eventuelle nedskrivninger. Afskrivningsperioden og restværdien fastsættes på anskaffelsestidspunktet og revurderes årligt. Overstiger restværdien aktivets regnskabsmæssige værdi, ophører afskrivning.

Ved ændring i afskrivningsperioden eller restværdien indregnes virkningen for afskrivninger fremadrettet som en ændring i regnskabsmæssigt skøn.

Afskrivninger indregnes i resultatopgørelsen under henholdsvis produktions-, samt administrationsomkostninger.

Fortjeneste og tab ved afhændelse af materielle anlægsaktiver opgøres som forskellen mellem salgsprisen med fradrag af salgskostninger og den regnskabsmæssige værdi på salgstidspunktet.

Kapitalandele i dattervirksomheder, associerede virksomheder og joint ventures

Kapitalandele i dattervirksomheder, associerede virksomheder og joint ventures måles til den forholdsmæssige andel af virksomhedernes indre værdi opgjort efter modervirksomhedens regnskabspraksis med fradrag eller tillæg af urealiserede koncerninterne avancer og tab og med tillæg eller fradrag af resterende værdi af positiv eller negativ goodwill opgjort efter overtagelsesmetoden.

Virksomheder med negativ regnskabsmæssig indre værdi måles til 0 kr., og et eventuelt tilgodehavende hos disse virksomheder nedskrives med modervirksomhedens andel af den negative indre værdi, i det omfang det vurderes som uerholdeligt. Hvis den regnskabsmæssige negative indre værdi overstiger tilgodehavender, indregnes det resterende beløb under hensatte forpligtelser, i det omfang modervirksomheden har en retlig eller faktisk forpligtelse til at dække dattervirksomhedens underbalance.

Nettoopskrivning af kapitalandele overføres under egenkapitalen til reserve for nettoopskrivning efter den indre værdis metode, i det omfang den regnskabsmæssige værdi overstiger anskaffelsesværdien.

Nyerhvervede eller nystiftede virksomheder indregnes i årsregnskabet fra anskaffelsestidspunktet. Solgte eller afviklede virksomheder indregnes frem til afståelsestidspunktet.

Værdiforringelse af langfristede aktiver

Den regnskabsmæssige værdi af immaterielle og materielle anlægsaktiver samt kapitalandele i dattervirksomheder, associerede virksomheder og joint ventures vurderes årligt for

at afgøre, om der er indikation af værdiforringelse, ud over det som udtrykkes ved afskrivning.

Foreligger der indikationer på værdiforringelse, foretages nedskrivningstest af hvert enkelt aktiv henholdsvis gruppe af aktiver. Der foretages nedskrivning til genindvindingsværdien, hvis denne er lavere end den regnskabsmæssige værdi.

Som genindvindingsværdi anvendes den højeste værdi af nettosalgspris og kapitalværdi. Kapitalværdien opgøres som nutidsværdien af de forventede nettopengestrømme fra anvendelsen af aktivet eller aktivgruppen og forventede nettopengestrømme ved salg af aktivet eller aktivgruppen efter endt brugstid.

Tidligere indregnede nedskrivninger tilbageføres, når begrundelsen for nedskrivningen ikke længere består. Nedskrivninger på goodwill tilbageføres ikke.

Udskudte skatteaktiver vurderes årligt og indregnes kun i det omfang, det er sandsynligt, at de vil blive udnyttet.

Varebeholdninger

Varebeholdninger måles til kostpris efter FIFO-metoden. Er nettorealisationseværdien lavere end kostprisen, nedskrives til denne lavere værdi. Kostpris for handelsvarer samt råvarer og hjælpematerialer omfatter anskaffelsespris med tillæg af hjemtagelsesomkostninger. Nettorealisationseværdien for varebeholdninger opgøres som salgssum med fradrag af færdiggørelsesomkostninger og omkostninger, der afholdes for at effektuere salget, og fastsættes under hensyntagen til omsættelighed, ukurans og udvikling i forventet salgspris.

Tilgodehavender

Tilgodehavender fra salg samt andre tilgodehavender måles til amortiseret kostpris og vurderes individuelt. Der er foretaget reservation til imødegåelse af forventet tab.

For nedskrivning på finansielle aktiver anvendes IAS 39 til fortolkning af årsregnskabsloven.

Entreprisekontrakter

Entreprisekontrakter måles til salgsværdien af det udførte arbejde fratrukket aconto faktureringer og forventede tab. Entreprisekontrakterne omfatter typisk én leveringsforpligtelse, der indregnes løbende i omsætningen, i takt med at produktionen udføres, hvorved omsætningen svarer til salgsværdien af årets udførte arbejder.

NOTER Note nr. 1 Anvendt regnskabspraksis (fortsat)

Den løbende overførsel af kontrollen af det udførte arbejde sker enten fordi opførelsen sker på kundens ejendom, hvor ved ejendomsretten og dermed kontrollen overgår til kunden i takt med arbejdets udførelse, eller fordi anlæggene er af så speciel karakter, at de ikke uden uforholdsmæssige store omkostninger kan anvendes til andet formål, samtidig med, at kunden er forpligtet til løbende at betale for det udførte arbejde inkl. rimelig fortjeneste for det udførte arbejde.

Indregning sker ved brug af inputbaserede opgørelsesmetoder baseret på faktisk afholdte omkostninger i forhold til samlede forventede omkostninger, idet denne metode vurderes bedst at afspejle den løbende overdragelse af kontrol.

Når resultatet af en entreprisekontrakt ikke kan skønnes pålideligt, indregnes omsætning kun svarende til de medgåede omkostninger, i det omfang det er sandsynligt, at de vil blive genindvundet.

Salgsværdien måles på baggrund af færdiggørelsesgraden på balancedagen og de samlede forventede indtægter på det enkelte igangværende arbejde. Færdiggørelsesgraden fastlægges på baggrund af stadeopgørelser.

Når det er sandsynligt, at de samlede entrepriseomkostninger for en entreprisekontrakt vil overstige den samlede entrepriseomsætning, indregnes det forventede tab på entreprisekontrakten straks som en omkostning. Når salgsværdien på en entreprisekontrakt ikke kan opgøres pålideligt, måles salgsværdien til de medgåede omkostninger, for hvilke det anses sandsynligt, at de vil kunne genindvindes.

Entreprisekontrakter hvor salgsværdien af det udførte arbejde overstiger aconto faktureringer og forventede tab, indregnes under tilgodehavender. Entreprisekontrakter, hvor aconto faktureringer og forventede tab overstiger salgsværdien, indregnes under forpligtelser.

Forudbetalinger fra kunder indregnes under forpligtelser.

Omkostninger i forbindelse med salgsarbejde og opnåelse af kontrakter indregnes i resultatopgørelsen i takt med, at de afholdes.

Egenkapital

Reserve for nettoopskrivning efter den indre værdis metode

Reserve for nettoopskrivning efter indre værdi omfatter nettoopskrivning af kapitalandele i datter- og associerede virksomheder samt joint ventures i forhold til kostpris.

Reserven kan elimineres ved underskud, realisation af kapitalandele eller ændring i regnskabsmæssige skøn.

Reserven kan ikke indregnes med et negativt beløb.

Udbytte

Foreslået udbytte indregnes som en forpligtelse på tidspunktet for vedtagelse på den ordinære generalforsamling (deklareringstidspunktet). Udbytte, som forventes udbetalt for året, vises som en særskilt post under egenkapitalen.

Aktuel skat og udskudt skat

Efter sambeskatningsreglerne afvikles datterselskabernes hæftelse over for skattemyndighederne for egne selskabsskatter i takt med betaling af sambeskatningsbidrag til administrationssselskabet.

Skyldige og tilgodehavende sambeskatningsbidrag indregnes i balancen under mellemværender med tilknyttede virksomheder.

Udskudt skat måles efter den balanceorienterede gælds metode af alle midlertidige forskelle mellem regnskabsmæssig og skattemæssig værdi af aktiver og forpligtelser. Der indregnes dog ikke udskudt skat af midlertidige forskelle vedrørende skattemæssigt ikke-afskrivningsberettiget goodwill og kontorejendomme samt andre poster, hvor midlertidige forskelle - bortset fra virksomhedsovertagelser - er opstået på anskaffelsestidspunktet uden at have effekt på resultat eller skattepligtig indkomst. I de tilfælde, hvor opgørelse af skatteværdien kan foretages efter forskellige beskatningsregler, måles udskudt skat på grundlag af den af ledelsen planlagte anvendelse af aktivet henholdsvis afvikling af forpligtelsen.

Udskudte skatteaktiver, herunder skatteværdien af fremførselsberettigede skattemæssige underskud, indregnes under andre langfristede aktiver med den værdi, hvortil de forventes at blive anvendt, enten ved udligning i skat af fremtidig indtjening eller ved modregning i udskudte skatteforpligtelser inden for samme juridiske skatteenhed og jurisdiktion.

Der foretages regulering af udskudt skat vedrørende foretagne eliminerings af urealiserede koncerninterne avancer og tab.

Udskudt skat måles på grundlag af de skatteregler og skattesatser i de respektive lande, der med balancedagens lovgivning vil være gældende, når den udskudte skat forventes udløst som aktuel skat.

Hensatte forpligtelser

Hensatte forpligtelser indregnes, når selskabet som følge af en tidligere begivenhed har en retlig eller faktisk forpligtelse, og det er sandsynligt, at indfrielse af forpligtelsen vil medføre et forbrug af selskabets økonomiske ressourcer.

NOTER Note nr. 1 Anvendt regnskabspraksis (fortsat)**Gældsforpligtelser**

Finansielle gældsforpligtelser indregnes ved lånoptagelse til det modtagne provenu efter fradrag af afholdte transaktionsomkostninger. I efterfølgende perioder måles de finansielle forpligtelser til amortiseret kostpris, svarende til den kapitaliserede værdi ved anvendelse af den effektive rente, så forskellen mellem proventuet og den nominelle værdi indregnes i resultatopgørelsen over låneperioden.

I finansielle forpligtelser indregnes tillige den kapitaliserede restleasingforpligtelse på finansielle leasingkontrakter.

Øvrige gældsforpligtelser måles til nettorealisation sværdi.

Leasing

For leasing anvendes IAS 17 som fortolkningsbidrag for klassifikation og indregning af leasingkontrakter.

Leasingforpligtelser opdeles regnskabsmæssigt i finansielle og operationelle leasingforpligtelser.

Leasingkontrakter vedrørende aktiver, hvor selskabet har alle væsentlige risici og fordele forbundet med ejendomsretten (finansiell leasing), måles ved første indregning i balancen til laveste værdi af dagsværdi og nutidsværdien af de fremtidige leasingydelse. Ved beregning af nutidsværdien anvendes leasingaftalens interne rentefod eller den alternative lånerente som diskonteringsfaktor. Finansielt leasede aktiver behandles herefter som virksomhedens øvrige aktiver.

Den kapitaliserede restleasingforpligtelse indregnes i balancen som en gældsforpligtelse, og leasingydelsens rentedel indregnes over kontraktens løbetid i resultatopgørelsen.

Alle øvrige leasingkontrakter betragtes som operationel leasing. Ydelser i forbindelse med operationel leasing og øvrige lejeaftaler indregnes i resultatopgørelsen over kontraktens løbetid. Selskabets samlede forpligtelse vedrørende operationelle leasing- og lejeaftaler oplyses i noterne under eventualforpligtelser.

Pengestrømsopgørelse

Pengestrømsopgørelsen viser selskabets pengestrømme fordelt på drifts-, investerings- og finansieringsaktivitet for året, årets forskydning i likvider og selskabets likvider ved årets begyndelse og slutning.

Pengestrøm fra driftsaktivitet

Pengestrømme fra driftsaktivitet opgøres som årets resultat reguleret for ikke-kontante driftsposter, ændring i driftskapital og betalt selskabsskat.

Pengestrøm fra investeringsaktivitet

Pengestrømme fra investeringsaktivitet omfatter betaling i forbindelse med køb og salg af virksomheder og aktiviteter samt køb og salg af immaterielle, materielle og finansielle aktiver.

Pengestrøm fra finansieringsaktivitet

Pengestrømme fra finansieringsaktivitet omfatter ændringer i størrelse eller sammensætning af selskabets aktiekapital og omkostninger forbundet hermed samt optagelse af lån, afdrag på rentebærende gæld og betaling af udbytte til selskabsdeltagere.

Likvider

Likvider omfatter likvide beholdninger og kortfristede værdipapirer med en løbetid under 3 måneder, og som uden hindring kan omsættes til likvide beholdninger, og hvorpå der kun er ubetydelige risici for værdiændringer.

Segmentoplysninger

Der gives oplysninger på aktiviteter/geografiske markeder. Segmentoplysningerne følger koncernens regnskabspraksis, risici og interne økonomistyring.

NOTER Note nr. 2 Væsentlige regnskabsmæssige skøn, forudsætninger og vurderinger

Skønsmæssige usikkerheder

Opgørelsen af den regnskabsmæssige værdi af visse aktiver og forpligtelser kræver vurderinger, skøn og forudsætninger om fremtidige begivenheder.

De væsentligste skøn omfatter færdiggørelsesgrader på entreprisekontrakter, der opgøres på grundlag af studeopgørelser, samt levetider for tekniske anlæg, materiel og inventar.

Entreprisekontrakternes færdiggørelsesgrader opgøres for hver enkelt kontrakt som forholdet mellem den realiserede fremdrift målt på værdien af producerede enheder og den forventede slutværdi af entreprisekontrakter, herunder udfaldet af tvister.

Vurderingen af tvister vedrørende ekstraarbejder, tidsfristforlængelser, krav om dagbod mv. foretages med udgangspunkt i forholdenes karakter, kendskab til bygherre, forhandlingsstadiet, tidligere erfaringer og dermed en vurdering af sandsynlighed for udfaldet af den enkelte sag. For væsentlige tvister indgår ekstern advokatvurdering i grundlaget for vurderingen.

Skøn, der er knyttet til den fremtidige afvikling af det resterende arbejde, afhænger af en række faktorer, ligesom et

projekts forudsætninger kan ændres i takt med arbejdets udførelse. Tilsvarende kan vurderingen af tvister ændre sig i takt med sagernes fremdrift.

Det faktiske resultat kan dermed afvige fra det forventede resultat.

De foretagne skøn og forudsætninger er baseret på historiske erfaringer og andre faktorer, som ledelsen vurderer som værende forsvarlige efter omstændighederne, men som i sagens natur er usikre og uforudsigelige. Forudsætningerne kan være ufuldstændige eller unøjagtige, og uventede begivenheder eller omstændigheder kan opstå. Endvidere er virksomheden underlagt risici og usikkerheder, som kan føre til, at de faktiske udfald afviger fra disse skøn. Risici for Arkil A/S er omtalt i ledelsesberetningen.

Det kan være nødvendigt at ændre tidligere foretagne skøn som følge af ændringer i de forhold, der lå til grund for de tidligere skøn eller på grund af ny viden eller efterfølgende begivenheder.

Skøn, der er væsentlige for regnskabsaflæggelsen, foretages bl.a. ved opgørelsen af ned- og afskrivninger, salgsværdi af entreprisekontrakter og eventualforpligtelser.

NOTER Note nr. 3 - 5

(Beløb i 1.000 kr.)	2019	2018
Note nr. 3 Nettoomsætning		
Geografisk segment		
Indland	1.909.402	1.935.044
Udland	49.397	3.391
	1.958.799	1.938.435
Note nr. 4 Produktionsomkostninger		
Materialer og underentreprenører m.v.	989.667	1.162.502
Lønninger m.v.	536.389	494.240
Drift af materiel og værker	108.798	93.838
Afskrivninger, materielle anlægsaktiver	87.034	61.795
Afskrivninger, goodwill	4.070	3.312
Avance ved salg af materiel	(7.354)	(7.089)
Øvrige produktionsomkostninger	15.469	19.095
	1.734.073	1.827.693
Note nr. 5 Af- og nedskrivninger		
Afskrivning, immaterielle aktiver	4.070	3.312
Nedskrivning, materielle aktiver	0	0
Afskrivning, materielle aktiver	89.152	63.755
	93.222	67.067
Af- og nedskrivninger indregnes således:		
Produktionsomkostninger	91.104	65.107
Administrationsomkostninger	2.118	1.960
	93.222	67.067

NOTER Note nr. 6 - 7

(Beløb i 1.000 kr.)	2019	2018
Note nr. 6 Personaleomkostninger		
Personaleomkostninger		
Gager og lønninger	537.706	477.224
Bidragsbaserede pensionsordninger	67.346	59.785
Ydelsesbaserede pensionsordninger	0	0
Øvrige personaleomkostninger	3.793	3.651
	608.845	540.660
Bestyrelshonorar	0	0
Vederlag direktionen	4.142	4.425
Pension direktion	547	376
Øvrige medarbejdere	604.156	535.859
	608.845	540.660
Personaleomkostninger indregnes således:		
Produktionsomkostninger	527.323	485.644
Administrationsomkostninger	81.522	55.016
	608.845	540.660
Gennemsnitlig antal medarbejdere	1.147	1.071
Note nr. 7 Honorar til generalforsamlingsvalgt revisor		
Samlet honorar til generalforsamlingsvalgt revisor kan specificeres således:		
Lovpligtig revision	493	495
Andre erklæringsopgaver med sikkerhed	48	28
Skatte- og momsmæssig rådgivning	22	55
Andre ydelser	20	72
	583	650

NOTER Note nr. 8 - 11

(Beløb i 1.000 kr.)	2019	2018
Note nr. 8 Dattervirksomheder		
Infra Group Danmark ApS, Ringe	67%	67%
PV Greve A/S, Greve	50%	50%
Inpipe Danmark A/S, Haderslev	0%	100%

Note nr. 9 Associerede virksomheder		
ASA-Bau GmbH, Tyskland	0%	50%

Avance ved salg af kapitalandel i associeret virksomhed udgør i 2019 en særlig post. Avancen er 22.419 t.kr. og indgår i regnskabsposten "Resultatandele efter skat i associerede virksomheder".

Note nr. 10 Finansielle indtægter		
Renteindtægter tilknyttede virksomheder	195	92
Renter kreditinstitutter m.v.	811	290
Finansielle indtægter i alt	1.006	382

Note nr. 11 Finansielle omkostninger		
Renteudgifter til moderselskab	0	142
Renteudgifter til tilknyttede virksomheder	20	0
Øvrige renteudgifter m.v.	3.319	2.490
Finansielle omkostninger i alt	3.339	2.632

NOTER Note nr. 12 Skat

(Beløb i 1.000 kr.)	2019	2018
Årets skat kan opdeles således:		
Skat af årets resultat	14.748	991
Skat af egenkapitalbevægelser	(60)	(199)
	14.688	792
Skat af årets resultat fremkommer således:		
Aktuel skat	10.017	9.967
Udskudt skat	4.602	(8.976)
Udskudt skat vedrørende tidligere år	0	(57)
Aktuel skat vedrørende tidligere år	129	57
	14.748	991
Skat af årets resultat kan forklares således:		
Beregnet 22% skat af resultat før skat	22.642	4.521
Underskud til fremførsel med en skatteværdi på	0	0
Skatteeffekt af:		
Andre reguleringer	389	604
Andel af resultat efter skat i dattervirksomheder og associerede virksomheder	(8.412)	(4.134)
Regulering af skat vedrørende tidligere år	129	0
	14.748	991
Effektiv skatteprocent	14,3%	4,8%
Effektiv skatteprocent ekskl. resultat af selvstændige skattesubjekter	22,5%	24,9%

NOTER Note nr. 13 Goodwill

(Beløb i 1.000 kr.)	2019	2018
Kostpris 1. januar	66.538	66.538
Tilgang ved fusion	15.165	0
Kostpris 31. december	81.703	66.538
Af- og nedskrivninger 1. januar	(45.383)	(42.071)
Tilgang ved fusion	(13.570)	0
Afskrivninger	(4.070)	(3.312)
Af- og nedskrivninger 31. december	(63.023)	(45.383)
Regnskabsmæssig værdi 31. december	18.680	21.155
Afskrives over	20 år	20 år

NOTER Note nr. 14 - 15

(Beløb i 1.000 kr.)	2019	2018
Note nr. 14 Grunde og bygninger		
Kostpris 1. januar	41.926	43.191
Overført fra Arkil Holding A/S	103.700	0
Tilgang	7.406	2.155
Overført	16.024	0
Afgang	(6.658)	(3.420)
Kostpris 31. december	162.398	41.926
Af- og nedskrivninger 1. januar	(12.413)	(14.280)
Overført fra Arkil Holding A/S	(22.740)	0
Afskrivninger	(3.433)	(1.553)
Nedskrivninger	0	0
Afgang	4.273	3.420
Af- og nedskrivninger 31. december	(34.313)	(12.413)
Regnskabsmæssig værdi 31. december	128.085	29.513
Afskrives over	10-50 år	10-50 år
Note nr. 15 Tekniske anlæg, materiel og inventar		
Kostpris 1. januar	775.627	758.112
Tilgang ved fusion	131.168	0
Tilgang	69.489	68.948
Overført	420	468
Afgang	(38.006)	(51.901)
Kostpris 31. december	938.698	775.627
Af- og nedskrivninger 1. januar	(495.568)	(479.080)
Tilgang ved fusion	(64.982)	0
Nedskrivninger	0	0
Afskrivninger	(85.719)	(62.203)
Afgang	33.778	45.715
Af- og nedskrivninger 31. december	(612.491)	(495.568)
Regnskabsmæssig værdi 31. december	326.207	280.059
Bogført værdi af leasede aktiver	203.940	177.885
Leasingrestgæld	192.530	165.037
Afskrives over	3-15 år	3-15 år

NOTER Note nr. 16 - 18

(Beløb i 1.000 kr.)	2019	2018
Note nr. 16 Anlæg under udførelse		
Kostpris 1. januar	420	468
Overført fra Arkil Holding A/S	16.024	0
Tilgang	225	420
Overført	(16.444)	(468)
Kostpris 31. december	225	420
Regnskabsmæssig værdi 31. december	225	420
Note nr. 17 Kapitalandele i dattervirksomheder		
Kostpris 1. januar	14.373	14.373
Tilgang	0	0
Afgang	(500)	0
Kostpris 31. december	13.873	14.373
Værdireguleringer 1. januar	(2.815)	(947)
Opskrivninger	5.826	5.132
Nedskrivninger	(5.000)	(7.000)
Værdireguleringer 31. december	(1.989)	(2.815)
Regnskabsmæssig værdi 31. december	11.884	11.558
Note nr. 18 Kapitalandele i associerede virksomheder		
Kostpris 1. januar	21.289	24.524
Tilgang	0	0
Afgang	(21.289)	(3.235)
Kostpris 31. december	0	21.289
Regulering til indre værdi ved tilgang	0	840
Kostpris 31. december	0	22.130
Værdireguleringer 1. januar	38.445	28.111
Opskrivninger	0	13.902
Nedskrivninger	(38.445)	(3.568)
Værdireguleringer 31. december	0	38.445
Regnskabsmæssig værdi 31. december	0	60.574

NOTER Note nr. 19 Kapitalandele i joint ventures

(Beløb i 1.000 kr.)	2019	2018
Arkil A/S deltager i nedenstående joint ventures.		
Arkil-Stürup-CGJensen I/S, Haderslev	0%	67%
Asfaltkonsortiet Pankas-Arkil I/S, Haderslev	0%	50%
Arkil-Volker I/S, Esbjerg	0%	99%
Arkil-CJ Anlæg I/S, Haderslev	50%	50%
Konsortiet Arkil-Bilfinger I/S, Haderslev	87%	87%
Strukton - Arkil JV I/S, Haderslev	50%	50%
Arkil JV I/S, Haderslev	100%	50%
Arkil-Meyer & John I/S, Haderslev	100%	80%
De kontraktuelle forhold gør, at parterne i ordningerne alene har rettigheder over nettoaktiverne, hvorfor disse er klassificeret som joint ventures.		
For samtlige ovenstående joint ventures gælder det, at beslutninger om relevante aktiviteter kræver enstemmighed blandt de deltagende parter.		
Kostpris 1. januar	36.561	31.561
Årets tilgang	0	5.000
Årets afgang	(17.011)	0
Kostpris 31. december	19.550	36.561
Værdireguleringer 1. januar	(21.182)	(19.850)
Årets afgang	17.011	0
Udlodning	(158)	(1.400)
Andel af årets resultat	(11.500)	68
Værdireguleringer 31. december	(15.829)	(21.182)
Regnskabsmæssig værdi 31. december	3.721	15.379

NOTER Note nr. 20- 21

(Beløb i 1.000 kr.)	2019	2018
Note nr. 20 Langfristede tilgodehavender		
Kostpris 1. januar	5.840	5.714
Tilgang	93.193	1.084
Afdrag	(1.123)	(958)
Overført til kortfristede aktiver	(6.300)	0
Kostpris 31. december	91.610	5.840
Regnskabsmæssig værdi 31. december	91.610	5.840
Heraf tilgodehavender hos tilknyttede virksomheder	91.281	4.388
Note nr. 21 Entrepriskontrakter		
Salgsværdi af entrepriskontrakter	1.020.791	680.316
Aconto faktureringer	(1.007.579)	(696.477)
	13.212	(16.161)
Der indregnes således:		
Entrepriskontrakter (aktiver)	63.150	25.842
Entrepriskontrakter (forpligtelser)	(49.938)	(42.003)
	13.212	(16.161)

NOTER Note nr. 22 Aktiekapital

(Beløb i 1.000 kr.)	2019	2018
Aktiekapital		
1. januar	31.000	31.000
Tilgang	2.000	0
31. december	33.000	31.000

Aktiekapital kan opdeles således:

A-aktier	9.375	9.125
B-aktier	23.625	21.875
	33.000	31.000

Udstedt på aktier á kr. 1.000 eller multipla heraf.

(Beløb i 1.000 kr.)	2019	2018	2017	2016	2015
Aktiekapital					
Aktiekapital, primo	31.000	31.000	31.000	30.000	30.000
Kapitalforhøjelse	2.000	0	0	1.000	0
31. december	33.000	31.000	31.000	31.000	30.000

I selskabets ejerfortegnelse er optaget følgende aktionærer, jf. selskabslovens §55:

Arkil Holding A/S, Søndergårds Alle 4, 6500 Vojens

NOTER Note nr. 23 Udskudt skat

(Beløb i 1.000 kr.)	2019	2018
Udskudt skat 1. januar	17.934	26.967
Tilgang ved overførsel af ejendomme	3.166	0
Tilgang ved fusion	6.486	0
Årets udskudte skat indregnet i årets resultat	4.602	(9.033)
Årets udskudte skat indregnet i anden egenkapitalbevægelser	60	0
Udskudt skat 31. december	32.248	17.934
Udskudt skat indregnes således i balancen:		
Udskudt skat (aktiv)	0	0
Udskudt skat (forpligtelser)	32.248	17.934
Udskudt skat 31. december, netto	32.248	17.934
Udskudt skat vedrører:		
Immaterielle aktiver	424	683
Materielle aktiver	55.527	43.568
Kortfristede aktiver	18.654	15.822
Øvrige forpligtelser	(42.357)	(42.139)
Skattemæssige underskud	0	0
Udskudt skat 31. december, netto	32.248	17.934

NOTER Note nr. 24 Gæld til real- og andre kreditinstitutter

(Beløb i 1.000 kr.)	2019	2018
Realkreditinstitutter	1.227	1.695
Kreditinstitutter	20.337	0
Leasingforpligtelser	192.860	166.489
Gældsforpligtelser i alt	214.424	168.184

Gældsforpligtelserne er indregnet således i balancen:

Langfristede gældsforpligtelser	136.677	118.798
Kortfristede gældsforpligtelser	77.747	49.386
Gældsforpligtelser i alt	214.424	168.184

Selskabet har indgået følgende langfristede lån:

Lån	Udløb	Fast/varia- bel	Regnskabsmæssig værdi	
			2019	2018
DKK	2021	Variabel	469	704
DKK	2023	Variabel	758	991
			1.227	1.695
Restgæld efter 5 år			0	0

Leasingforpligtelser

	2019			2018		
	Leasingydelse	Rente	Regnskabsmæssig værdi	Leasingydelse	Rente	Regnskabsmæssig værdi
0-1 år	58.998	(2.057)	56.941	50.621	(1.702)	48.919
1-5 år	136.122	(2.757)	133.365	116.065	(2.543)	113.522
> 5 år	2.570	(16)	2.554	4.071	(23)	4.048
Total	197.690	(4.830)	192.860	170.757	(4.268)	166.489

NOTER Note nr. 25 - 26

(Beløb i 1.000 kr.)	2019	2018
Note nr. 25 Anden gæld		
Feriepenge og løn m.v.	82.923	60.033
Merværdiafgift	31.831	51.822
Diverse gæld	47.433	90.654
Gældsforpligtelser i alt	162.187	202.509

Gældsforpligtelserne er indregnet således i balancen:

Langfristede gældsforpligtelser (heraf efter 5 år: 18.175 t.kr.)	19.960	0
Kortfristede gældsforpligtelser	142.227	202.509
Gældsforpligtelser i alt	162.187	202.509

Note nr. 26 Eventualforpligtelser og sikkerhedsstillelser

Garantier stillet af tredjemand over for bygherrer	598.384	553.762
Realkredit- og ejerpantebreve i grunde og bygninger	7.775	7.774
Regnskabsmæssig værdi af tilhørende aktiver	7.882	8.352
Operationel leasing		
Ejendomme	36.830	41.144
Driftsmidler	4.343	2.113
Operationel leasing i alt	41.173	43.257

Operationel leasing forfalder som følger:

0-1 år	6.856	5.853
1-5 år	16.684	18.347
> 5 år	17.633	19.057
Operationel leasing i alt	41.173	43.257

Konsortier

Selskabet deltager i konsortiesamarbejder med solidarisk hæftelse.

Samlede gældsforpligtigelser	46.398	121.116
------------------------------	--------	---------

Der forventes ikke tab herpå, udover hvad der er medregnet i regnskabet.

NOTER Note nr. 26 Eventualforpligtelser og sikkerhedsstillelser (fortsat)

Verseende tvister og retssager

Selskabet er som del af sin forretningskarakter naturligt part i forskellige tvister samt rets- og voldgiftssager, hvis udfald efter ledelsens vurdering ikke forventes at have væsentlig negativ betydning for selskabets finansielle stilling.

Sambeskatning

Selskabet er sambeskattet med øvrige danske koncernvirksomheder. Som koncernvirksomhed hæfter selskabet ubegrænset og solidarisk med øvrige koncernvirksomheder for danske selskabsskatter og kildeskatter på udbytte, renter og royalties inden for sambeskatningskredsen.

(Beløb i 1.000 kr.)	2019	2018
Selskabet gør brug af finansiel leasing, hvor leasingaktiver i balancen står til sikkerhed for leasinggæld.		
Bogført værdi af leasede aktiver, tekniske anlæg og maskiner	203.940	177.885

NOTER Note nr. 27 - 30

Note nr. 27 Nærtstående parter

Nærtstående parter med bestemmende indflydelse:

Arkil Holding A/S, Haderslev

Salg af varer og tjenesteydelser til tilknyttede virksomheder	9.072	29.989
Salg af varer og tjenesteydelser til joint ventures	58.826	49.258
Køb af varer og tjenesteydelser fra tilknyttede virksomheder	9.880	37.265
Køb af øvrige ydelser fra tilknyttede virksomheder	37.188	33.399
Renteindtægter fra tilknyttede virksomheder	195	92
Renteomkostninger til tilknyttede virksomheder	(20)	(142)
Salg af langfristede aktiver til tilknyttede virksomheder	93.040	0
Tilgodehavender hos tilknyttede virksomheder	100.916	9.203
Tilgodehavender hos joint ventures	15.988	53.559
Gæld til tilknyttede virksomheder	(9.087)	(2.546)
Udbetalt udbytte	267.000	20.000
Egenkapitaleffekt ved ejendomsoverdragelse fra Arkil Holding A/S	93.740	0
Egenkapitaleffekt ved fusion med Arkil Fundering A/S	70.021	0

Oplysninger om vederlag til ledelsen fremgår af note 6, personaleomkostninger

Note nr. 28 Efterfølgende begivenheder

Arkil opererer i lande, hvor der i 2020 er opstået udbrud af Covid-19. Indtil dato for aflæggelse af årsrapporten har udbruddet ikke haft væsentlig effekt på Arkils økonomiske og finansielle stilling. Det må forventes, at Arkil vil blive genstand for direkte og indirekte effekter af Covid-19, hvilket potentielt kan påvirke Arkils økonomiske og finansielle stilling. Arkil håndterer og tilpasser sig situationen løbende, følger myndighedernes anbefalinger og agerer i øvrigt ud fra et hensyn til medarbejdernes og omverdens sikkerhed og sundhed

Note nr. 29 Ændring i driftskapital

Ændring i varebeholdninger	133	(1.923)
Ændring i tilgodehavender og entreprisekontrakter	218.179	(27.268)
Ændring i leverandører og anden gæld	(133.475)	47.960
	84.837	18.769

NOTER Note nr. 31 - 32

(Beløb i 1.000 kr.)	2019	2018
Note nr. 30 Køb af materielle aktiver, netto		
Køb af materielle aktiver	(77.120)	(71.523)
Optagelse af leasinggæld	56.911	48.529
	(20.209)	(22.994)

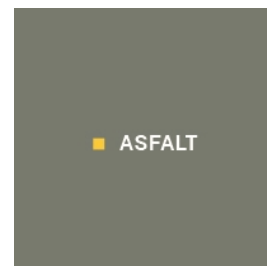
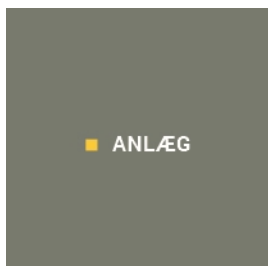
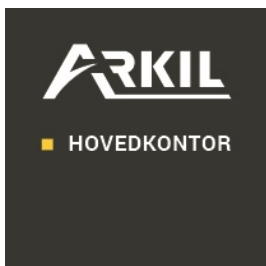
Note nr. 31 Resultatdisponering		
Foreslået udbytte	74.000	0
Overført til egenkapital	14.171	19.559
	88.171	19.559

Note nr. 32 Nøgletalsdefinitioner

Overskudsgrad	$\frac{\text{Resultat af primær drift} \times 100}{\text{Omsætning}}$
Egenkapitalforrentning	$\frac{\text{Årets resultat} \times 100}{\text{Gennemsnitlige egenkapital}}$
Likviditetsgrad	$\frac{\text{Kortfristede aktiver} \times 100}{\text{Kortfristede forpligtelser}}$
Egenkapitalandel (soliditet)	$\frac{\text{Egenkapital} \times 100}{\text{Aktiv sum i alt}}$
Afkast af investeret kapital (ROIC) inkl. goodwill	$\frac{\text{Resultat af primær drift} \times 100}{\text{Gennemsnitlig investeret kapital inkl. goodwill}}$
Afkast af investeret kapital (ROIC) ekskl. goodwill	$\frac{\text{Resultat af primær drift} \times 100}{\text{Gennemsnitlig investeret kapital ekskl. goodwill}}$



ADRESSELISTE FOR FORRETNINGSOMRÅDER



Arkil A/S

Søndergård Alle 4
6500 Vojens
Tel. 73 22 50 50
arkil@arkil.dk
www.arkil.dk

Arkil A/S

Høvejen 101A
9400 Nørresundby
Tel. 98 29 10 10
anlaeg-aalborg@arkil.dk

Arkil A/S

Mossvej 2 A
8700 Horsens
Tel. 75 62 95 95
anlaeg-horsens@arkil.dk

Arkil A/S

Tinvej 9
8940 Randers SV
Tel. 98 38 52 55
bro-beton@arkil.dk

Arkil A/S

Tingvejen 32
6500 Vojens
Tel. 74 54 11 00
asfalt-vojens@arkil.dk

Arkil A/S

Mørksøvej 9
8600 Silkeborg
Tel. 86 81 12 00
anlaeg-silkeborg@arkil.dk

Arkil A/S

Toldboden 3. 2. sal
8800 Viborg
Tel. 86 81 12 00
anlaeg-viborg@arkil.dk

Arkil A/S

Mossvej 2 A
8700 Horsens
Tel. 75 85 76 23
bro-beton@arkil.dk

Arkil A/S

Birkemosevej 5
8361 Hasselager
Tel. 86 28 30 55
asfalt-hasselager@arkil.dk

Arkil A/S

Hestehaven 21G, 1. sal
5260 Odense S
Tel. 66 16 16 56
anlaeg-odense@arkil.dk

Arkil A/S

Lægårdsvej 18
8520 Lystrup
Tel. 87 11 00 70
aarhus@arkil.dk

Arkil A/S

Geminivej 5-7
2670 Greve
Tel. 43 57 58 58
bro-beton@arkil.dk

Arkil A/S

Folmentoftvej 4
7800 Skive
Tel. 97 52 28 88
asfalt-skive@arkil.dk

Arkil A/S

Jernet 4E
6000 Kolding
Tel. 75 53 99 99
anlaeg-kolding@arkil.dk

Arkil A/S

Tinvej 9
8940 Randers SV
Tel. 98 38 52 55
anlaeg-randers@arkil.dk

Arkil A/S

Fiskerhusvej 24
4700 Næstved
Tel. 55 54 11 01
asfalt-naestved@arkil.dk

Arkil A/S

Rønsdam 9
6400 Sønderborg
Tel. 74 48 80 00
anlaeg-soenderborg@arkil.dk

Arkil A/S

Industrivangen 1
4700 Næstved
Tel. 55 54 64 50
anlaeg-naestved@arkil.dk

Arkil A/S

Specialbelægning
Birkemosevej 5
8361 Hasselager
Tel. 86 28 30 55
asfalt-special@arkil.dk

Stürup A/S

Måde Industrivej 17
6705 Esbjerg Ø
Tel. 76 10 44 00
styrup@arkil.dk

Arkil A/S

Geminivej 5-7
2670 Greve
Tel. 43 57 58 58
anlaeg-greve@arkil.dk

■ **FUNDERING**

**Arkil A/S
Fundering**

Værkstedsvej 9
5500 Middelfart
Tel. 64 41 87 70
fundering@arkil.dk

**Arkil A/S
Fundering**

Geminivej 5-7
2670 Greve
Tel. 43 57 58 58
fundering@arkil.dk

**Arkil A/S
Vandbygning**

Mossvej 2 A
8700 Horsens
Tel. 75 85 76 23
vandbygning@arkil.dk

**Arkil Spezialtiefbau
Deutschland
Zweigniederlassung der
Arkil A/S**

Gottorfstraße 4
D-24837 Schleswig
Tyskland
Tel. +49 4621 385 0
spezial-tb@arkil.de

**Arkil A/S
Miljøteknik**

Mossvej 2A
8700 Horsens
Tel. 76 41 22 33
miljoe@arkil.dk

**Arkil A/S
Miljøteknik**

Geminivej 5-7
2670 Greve
Tel. 43 57 58 58
miljoe@arkil.dk

**Arkil A/S
Tunnelering**

Mossvej 2A
8700 Horsens
Tel. 75 85 76 23
fundering@arkil.dk

■ **VEJSERVICE**

**Arkil A/S
Vejservice**

Lysbjergvej 12
6500 Vojens
Tel. 73 50 73 30
vejservice@arkil.dk

**Arkil A/S
Vejservice**

Geminivej 5-7
2670 Greve
Tel. 73 50 73 30
vejservice@arkil.dk

**Arkil A/S
Vejservice**

Håndværkervej 40
6270 Tønder
Tel. 74 30 32 00
vejservice-toender@arkil.dk

■ **ØVRIGE DANSKE
DATTER- OG
ASSOCIEREDE
SELSKABER**

PV Greve A/S

Svejsegangen 1
2690 Karlslunde
Tel. 46 16 03 00
pvgreve@pvgreve.dk

Infra Group Danmark ApS

Industrivej 17
5750 Ringe
Tel. 55 55 22 22
infragroup@infragroup.dk



ARKIL

Arkil A/S
Søndergård Alle 4
6500 Vojens
Tel. 73 22 50 50
arkil@arkil.dk
www.arkil.dk